



Konsolideeritud  
lühendatud vahearuanne  
seisuga 31. detsember 2016

# Bigbank AS

## Lühendatud konsolideeritud vahearuanne seisuga 31. detsember 2016

**Ärinimi** Bigbank AS

**Register** Eesti Vabariigi Äriregister

**Äriregistri kood** 10183757

**Kande kuupäev** 30.01.1997

**Address** Riia 2, 51004 Tartu, Eesti

**Telefon** 737 7570

**Faks** 737 7582

**Elektronpost** info@bigbank.ee

**Koduleht** www.bigbank.ee

**Majandusaasta** 01.01.2016 – 31.12.2016

**Aruande periood** 01.01.2016 – 31.12.2016

**Juhatuse esimees** Kaido Saar

**Põhitegevusala** Tarbimisläenude andmine ja hoiuste kaasamine

**Audiitor** Ernst & Young Baltic AS

**Aruandevaluuta** Aruandevaluutaks on euro ning andmete esitamise ühikud on tuhanded eurod.

Avaliku vahearuandega saab tutvuda Bigbank AS-i kodulehel [www.bigbank.ee](http://www.bigbank.ee). Inglisekeelse versiooni leiab [www.bigbank.eu](http://www.bigbank.eu).

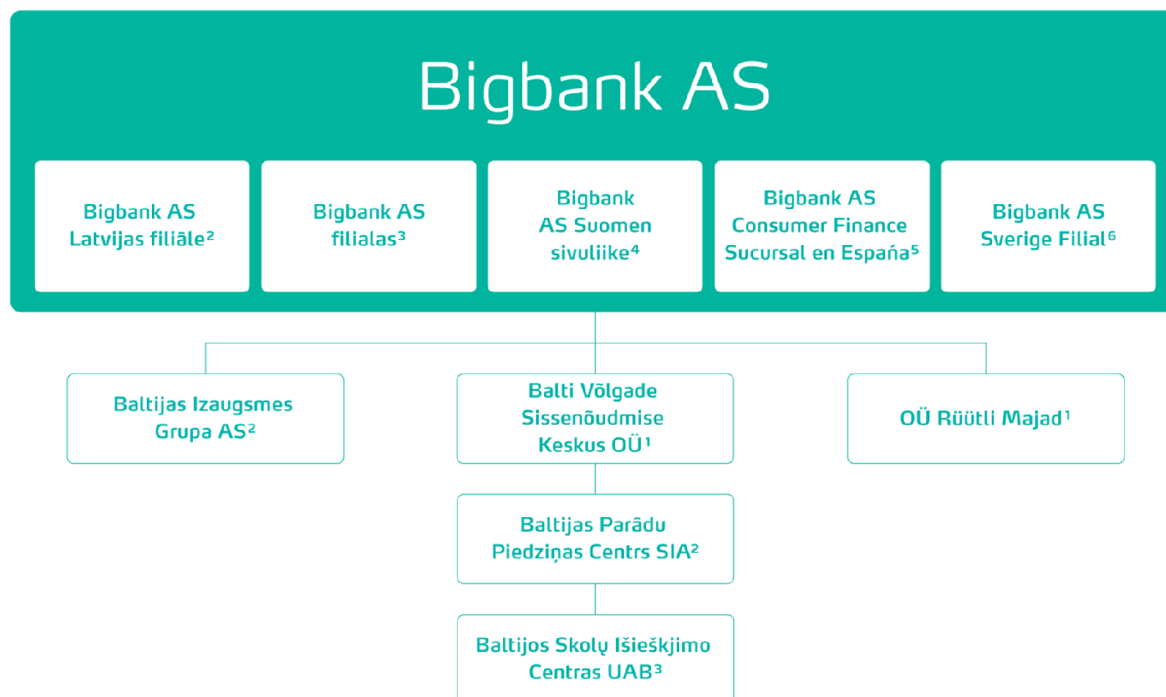
# Sisukord

<b>BIGBANK KONTSERNI KIRJELDUS</b> .....	4
<b>TEGEVUSARUANNE</b> .....	5
Olulisemad majandussündmused.....	5
Peamised majandusnäitajad ja suhtarvud .....	6
Majandustegevuse ülevaade .....	7
Omavahendite suhtarvud .....	8
<b>LÜHENDATUD KONSOLIDEERITUD RAAMATUPIDAMISE VAHEARUANNE</b> .....	10
Konsolideeritud finantsseisundi aruanne .....	10
Konsolideeritud koondkasumiaruanne.....	11
Konsolideeritud rahavoogude aruanne.....	12
Konsolideeritud omakapitali muutuste aruanne.....	13
Lühendatud konsolideeritud raamatupidamise vahearuanne lisad .....	14
Lisa 1.    Aruande koostamise alused ja raamatupidamisarvestuse põhimõtted .....	14
Lisa 2.    Vigade korrigeerimine .....	14
Lisa 3.    Raha ekvivalendid.....	14
Lisa 4.    Kauplemiseks hoitavad finantsvarad.....	15
Lisa 5.    Nõuded klientidele .....	15
Lisa 6.    Laenuõuete jaotus tagasimaksete tähtaegade lõikes .....	15
Lisa 7.    Laenuõuete aegumisanalüüs.....	16
Lisa 8.    Laenuõuded lepinguvaluutade lõikes.....	17
Lisa 9.    Kliendinõuete allahindlused gruppide lõikes .....	17
Lisa 10.   Muud nõuded.....	18
Lisa 11.   Ettetakstud kulud ja maksud .....	18
Lisa 12.   Immateriaalne põhivara .....	18
Lisa 13.   Materiaalne põhivara .....	19
Lisa 14.   Võlgnevused klientidele .....	20
Lisa 15.   Muud reservid .....	20
Lisa 16.   Valuutade netopositsioonid.....	20
Lisa 17.   Finantsvarade ja -kohustuste õiglane väärtus.....	21
Lisa 18.   Potentsiaalsed kohustised ja tagatisvara .....	22
Lisa 19.   Intressitulu .....	22
Lisa 20.   Intressikulu.....	22
Lisa 21.   Muud tegevustulud.....	22
Lisa 22.   Mitmesugused tegevuskulud .....	22
Lisa 23.   Muud tegevuskulud.....	23
Lisa 24.   Seotud osapooled.....	23
<b>JUHATUSE DEKLARATSIOON</b> .....	24

# Bigbank kontserni kirjeldus

Bigbank AS asutati 22. septembril 1992. aastal. Krediidiasutuse tegevusluba anti Bigbank AS-ile 27. septembril 2005. aastal. Bigbank on spetsialiseerunud tarbimislaenude väljastamisele ja tähtajaliste hoiuste kaasamisele.

Kontserni struktuur aruandekuupäeval:



<sup>1</sup> registreeritud Läti Vabariigis

<sup>2</sup> registreeritud Läti Vabariigis

<sup>3</sup> registreeritud Leedu Vabariigis

<sup>4</sup> registreeritud Soome Vabariigis

<sup>5</sup> registreeritud Hispaania Kuningriigis

<sup>6</sup> registreeritud Rootsi Kuningriigis

Läti, Leedu, Soome, Hispaania ja Rootsi filiaalid pakuvad emaettevõtjaga sarnaseid laenu teenuseid. Lisaks pakuvad emaettevõtja ja Läti, Soome ning Rootsi filiaalid ka hoiustamisteenuseid. Bigbank AS osutab ka piiriülesteid hoiustamisteenuseid Saksamaal, Hollandis ning Austrias.

OÜ Rüütli Majad põhitegevus on emaettevõtja tegevuseks vajaliku kinnisvara haldamine Eestis. OÜ

Balti Völgade Sissenõudmise Keskus koos tütarettevõtjatega toetavad emaettevõtjat ja selle filiaale sissenõudmise alal. OÜ Kaupmehe Järeilmaks pakkus järeilmaksutooteid kuni 1. märtsini 2016., millal tema aktiivne portfelli müüdi Bigbankile ja tütarettevõtja ühendati seejärel OÜ-ga Balti Völgade Sissenõudmise Keskus ning OÜ Kaupmehe Järeilmaks kustutati Eesti äriregistrist 25.08.2016.

# Tegevusaruanne

## Olulisemad majandussündmused

2016. aasta 12 kuu jooksul Bigbank AS (edaspidi ka „Bigbank“ ja „Kontsern“) laenuportfell kasvas. Kontserni laenuportfell kasvas 12 kuuga 37,1 miljoni euro võrra ehk 11,4%; kasv neljandas kvartalis oli 5,4 miljonit eurot ehk 1,5%. Laenuportfelli kasv oli suurim Leedu filiaalis.

Kontserni kasum 2016. aasta neljandas kvartalis oli 3,8 miljonit eurot. Kasum 2016. aasta neljandas kvartalis enne allahindlusi oli 8,5 miljonit eurot, 2015. aasta neljandas kvartalis oli vastav näitaja 8,3 miljonit eurot.

Emaettevõtja Bigbank AS ja tütarettevõtja OÜ Kaupmehe Järelmaks vahel sõlmiti 22.02.2016 äriüksuse müügileping, mille kohaselt OÜ Kaupmehe Järelmaks müüs oma laenuportfelli Bigbank AS-le. Pangale anti üle ka muud põhitegevusega seotud nõuded ja kohustused. Üleandmispäevaks oli 01.03.2016 ning ettevõtte jätkab tegevust emaettevõtja koosseisus. Samast kuupäevast lõpetati UNO järelmaksu pakkumine ning Bigbank hakkas järelmaksutooteid pakkuma otse oma kaubamärgi alt. OÜ Kaupmehe Järelmaks ühendati tegevuse efektiivsuse tõstmise eesmärgil 2016. aasta kolmandas kvartalis Bigbanki teise tütarettevõtja Balti Võlgade Sissenõudmise

Keskus OÜ-ga, mille tagajärjel kustutati OÜ Kaupmehe Järelmaks Eesti äriregistrist 25.08.2016.

Bigbank AS nõukogu on viieliikmeline, kuhu kuuluvad nõukogu esimees Parvel Pruunsild ja liikmed Vahur Voll, Juhani Jaeger, Raul Eamets ning Andres Koern. Panga juhatuse esimees on 31.12.2016 seisuga Kaido Saar ja liikmed Sven Raba ja Ingo Pöder. Detsembrikuus 2016 kutsuti juhatasest tagasi Agur Jõgi, samuti otsustas nõukogu kutsuda Ingo Pöder'i avalduse alusel tagasi juhatase liikme Ingo Pöder'i jõustumisega 06.02.2017. Nõukogu valis uuteks juhatase liikmeteks Pāvels Gilodo ja Martini Lānts'i, volituste jõustumisega 01.01.2017 ja Mart Veskimāgi, volituste jõustumisega 06.02.2017.

2016. aasta neljanda kvartali lõpu seisuga oli Bigbankis 434 töötajat, sh 211 Eestis, 74 Lätis, 70 Leedus, 31 Soomes, 35 Hispaanias ja 13 Rootsis.

Klienditeeninduskontoreid oli neljanda kvartali lõpu seisuga kokku 3, sh Eestis 1, Lätis 1 ja Hispaanias 1.

## Peamised majandusnäitajad ja suhtarvud

Finantsseisundi näitajad (tuhandetes eurodes)	31.12.2016	31.12.2015	Muutus
Varad	394 128	351 952	12,0%
Nõuded klientidele	332 725	299 531	11,1%
sh laenuportfell	363 130	326 037	11,4%
sh intressinõuded	16 916	22 974	-26,4%
sh allahindlused	-47 321	-49 480	-4,4%
sh laenuõuetele	-27 699	-32 942	-15,9%
sh intressinõuetele	-8 298	-9 530	-12,9%
sh statistiline allahindlus	-11 324	-7 008	61,6%
Hoiused	285 575	257 181	11,0%
Omakapital	100 836	90 112	11,9%

Kasumiaruande näitajad (tuhandetes eurodes)	IV kvartal 2016	IV kvartal 2015	Muutus	12 kuud 2016	12 kuud 2015	Muutus
Intressitulu	17 174	16 168	6,2%	69 225	71 959	-3,8%
Intressikulu	-1 452	-1 592	-8,8%	-5 940	-6 660	-10,8%
Allahindlusekulu	-4 688	-5 513	-15,0%	-25 887	-30 934	-16,3%
Sissenõudemenetlusega seotud tulud	655	1 044	-37,3%	3 184	4 486	-29,0%
Kasum enne allahindlusi	8 524	8 294	2,8%	37 590	42 128	10,8%
Puhaskasum	3 836	2 781	37,9%	11 703	11 194	4,5%

Suhtarvud	IV kvartal 2016	IV kvartal 2015	12 kuud 2016	12 kuud 2015
Omakapitali tulukus (ROE)	15,6%	12,5%	12,3%	13,1%
Omakapitali kordaja (EM)	3,8	3,9	3,9	4,3
Puhastulukus (PM)	20,6%	15,6%	15,6%	14,2%
Vara tootlikkus (AU)	19,7%	20,6%	20,1%	23,4%
Vara puhasrentaablus (ROA)	3,8%	3,2%	3,1%	3,3%
Hinnavahe (SPREAD)	15,1%	15,2%	16,3%	18,6%

Suhtarvud esitatakse aasta baasil (st annualiseerituna).

Suhtarvude arvutamisel kasutatavad finantsseisundi aruande näitajad leitakse aruandekvartalile eelneva kuu ning aruandekvartali iga kuu lõpu vastavate andmete aritmeetilise keskmisena. Kasumiaruande näitajate puhul lähtutakse annualiseeritud aruandekvartali tegelikest andmetest.

## Suhtarvude selgitus:

**Omakapitali tulukus (ROE)** – puhaskasumi suhe omakapitali

**Omakapitali kordaja (EM)** – koguvara suhe omakapitali

**Puhastulukus (PM)** – kasumi suhe kogutuludesse

**Vara tootlikkus (AU)** – kogutulude (sh intressi-, teenustasu-, dividendi- ja muude tegevustulude) suhe koguvarasse

**Vara puhasrentaablus (ROA)** – puhaskasumi suhe koguvarasse

**Hinnavahe (SPREAD)** – intressitulu suhtest intressitootvatesse varadesse lahutatakse intressikulu suhe intressikandvatesse kohustistesse

## Majandustegevuse ülevaade

### Finantsseisund

Bigbank AS-i Kontserni varade maht ulatus 31.12.2016 seisuga 394,1 miljoni euroni, suurenedes neljanda kvartaliga 33,6 miljonit eurot (9,3%).

Nõuded klientidele moodustasid 31.12.2016 seisuga koguvaradest 84,4%, likviidsed varad (rahalised vahendid ja kauplemiseks hoitavad finantsvarad) 12,6%.

Neljanda kvartali lõpu seisuga moodustasid likviidsed vahendid kokku 49,8 miljonit eurot.

Osa panga likviidsuspuhvrast paigutati kõrge likviidsuse ja investeerimisjärgu krediidireitinguga võlakirjade kauplemisportfelli, mida on võimalik realiseerida igal ajahetkel. Kauplemiseks hoitavate finantsvarade maht ulatus 31.12.2016 seisuga 14,9 miljoni euroni.

Neljanda kvartali lõpuks oli Kontsernil kokku 158 tuhat laenulepingut, sealhulgas Lätis 68 tuhat lepingut, Eestis 38 tuhat lepingut, Leedus 27 tuhat lepingut, Soomes 12 tuhat lepingut, Hispaanias 8 tuhat lepingut ning Rootsis 5 tuhat lepingut.

Nõuded klientidele jagunesid geograafiliselt järgnevalt:

- 25,0% Leedu,
- 23,8% Läti,
- 18,9% Soome,
- 17,0% Eesti,
- 7,7% Hispaania,
- 7,6% Rootsi.

Nõuded klientidele ulatusid 31.12.2016 seisuga 332,7 miljoni euroni, millest:

- laenuportfelli maht oli 363,1 miljonit eurot. Erasikutele antud laenude osatähtsus portfelist oli 91,9%,
- intressinõuded laenuklientidele olid 16,9 miljonit eurot,
- kliendi laenuõuete allahindluste reserv ulatus 47,3 miljoni euroni (sh laenuõuete allahindlus 27,7 miljonit eurot, intressinõuete allahindlus 8,3 miljonit eurot, statistiline allahindlus 11,3 miljonit eurot).

Bigbanki laenuportfell on hajutatud – keskmine laenujääk ulatus 2302 euroni ja 40 suuremat laenuõuet kokku moodustasid 31.12.2016 seisuga 7,4% laenuportfelist.

Bigbank AS on keskendunud tarbimislauendele. Panga strateegiast tulenevalt moodustas 31.12.2016 seisuga sissetuleku tagatisel väljastatud laenude osakaal kogu laenuportfelist 87,5%, käenduse tagatisel väljastatud laenude osakaal 2,5%, kinnisvara tagatisel väljastatud laenude osakaal 9,9% ning muul tagatisel väljastatud laenude osakaal 0,1%.

Tähtjaks tasumata nõuete puhul on oluline asjaolu, et tarbimislauendele puhul erineb mittetöötava nõude

tagasisaamise protsess oluliselt nende laenude tagasisaamise protsessist, mis on tagatud füüsilise tagatisega (nt hüpoteek kinnisvarale). Tulenevalt nõuete iseloomust (reeglina on laenud tagatud kliendi regulaarsete sissetulekutega) toimub ülesöeldud laenude puhul nõude rahuldamine pikema perioodi jooksul väiksemate maksetena, mitte ühekordse maksena tagatise realiseerimise arvelt.

Tähtjaks laekumata nõuetele on näidatud sissenõutavaks muutunud põhiosa summat. Vastavalt kliendiga sõlmitud laenulepingu tingimustele on ettevõtte õigus laenuleping ühepoolset lõpetada, kui klient on viivituses vähemalt kolme graafikujärgse maksega. Lepingu ülesütlemisel nõutakse kliendilt laenujäägi, sissenõutavaks muutunud intressimaksete ning muude makseviivitusega seonduvate kõrvalnõuete tasumist.

Üle 90 päeva viivituses olevate laenude all näidatakse võlas olevate põhiosa maksete summat, millele lepingu ülesütlemisel lisandub kogu laenusumma.

Maksekäitumisega seonduvate riskide maandamiseks ning potentsiaalsete laenukahjumite katmiseks on Kontsern moodustanud vastavaid reserve, mis 31.12.2016 seisuga moodustasid kokku 47,8 miljonit eurot. Reservi moodustamisel on lähtutud konservatiivsetest eeldustest. Moodustatud reserv sisaldab:

- laenuõuete allahindlused summas 27,7 miljonit eurot,
- intressinõuete allahindlused summas 8,3 miljonit eurot,
- statistiline allahindlus summas 11,3 miljonit eurot,
- muude kliendinõuete allahindlus summas 0,5 miljonit eurot.

Nõuded, mille osas täitemenetlus ei ole andnud oodatud tulemusi, on bilansist välja kantud.

Kontserni kohustised ulatusid 2016. aasta neljanda kvartali lõpu seisuga 293,3 miljoni euroni. Kaasatud võõrvahenditest suurima osa ehk 285,6 miljonit eurot (97,4%) moodustasid tähtjalised hoised (sealhulgas allutatud hoised 1,8 miljonit eurot).

Kontserni omakapital ulatus 2016. aasta neljandas kvartalis 100,8 miljoni euroni. Omakapitali osakaal koguvaradest ulatus 25,6%-ni.

### Kasumlikkus

Intressitulud ulatusid 2016. aasta neljandas kvartalis 17,2 miljoni euroni, suurenedes võrreldes eelmise aasta sama perioodiga 1,0 miljoni euro võrra (6,2%).

Intressitulude (aasta baasil) suhe keskmistesse intressikandvatesse varadesse neljandas kvartalis oli

17,3% ning intressitulu laenuportfellilt (aasta baasil) moodustas 18,7% keskmisest laenuportfellist.

Intressikulud moodustasid 2016. aasta neljandas kvartalis 1,5 miljonit eurot, vähenedes võrreldes eelmise aasta sama perioodiga 0,1 miljoni euro võrra (-8,8%).

Intressikulude suhe intressituludesse oli 8,5%. Intressikulude (aasta baasil) suhe keskmistesse intressikandvatesse kohustistesse neljandas kvartalis oli 2,2%.

Mitmesugused tegevuskulud ulatusid 2016. aasta neljandas kvartalis 2,8 miljoni euroni, suurenemine võrreldes 2015. aasta sama perioodiga 0,6 miljonit eurot.

Palgakulud moodustasid 2016. aasta neljandas kvartalis 4,1 miljonit eurot, sealhulgas töötasud 2,9 miljonit eurot. Perioodi lõpu seisuga oli Kontserni töötajate arv 434.

Nõuete allahindluste kulu oli neljandas kvartalis 4,7 miljonit eurot, sealhulgas:

- laenuõuete allahindluse kulu 2,9 miljonit eurot;

- intressinõuete allahindluse kulu 1,9 miljonit eurot;
- muude nõuete allahindluse tulu 0,1 miljonit eurot.

Allahindluste reservi moodustamise põhimõtted on konservatiivsed.

Muud tegevustulud moodustasid 2016. aasta neljandas kvartalis 0,7 miljonit eurot, millest suurema osatähtsusega olid sissenõudetulud. 2015. aasta samal perioodil olid muud tegevustulud 1,1 miljonit eurot.

Muud tegevuskulud ulatusid neljandas kvartalis 0,6 miljoni euroni, vähenedes võrreldes 2015. aasta neljanda kvartaliga 0,3 miljonit eurot (-31,5%).

Kontserni kasum 2016. aasta neljandas kvartalis oli 3,8 miljonit eurot. Võrreldes 2015. aasta sama perioodiga on puhaskasum suurenenud 1,1 miljoni euro võrra (37,9%).

Kasum enne allahindlusi oli 2016. aasta neljandas kvartalis 8,5 miljonit eurot, 2015. aasta neljanda kvartali vastav näitaja oli 8,3 miljonit eurot.

## Omavahendite suhtarvud

### Omavahendid

	Basel III 31.12.2016	Basel III 31.12.2015	Korrigeeritud Basel III 31.12.2015
Sissemakstud kapitaliinstrumendid	8 000	8 000	8 000
Muud reservid	800	800	800
Eelmiste aastate jaotamata kasum	78 964	70 065	69 070
Muu akumulieeritud koondkasum	1 369	1 047	1 047
Muu immateriaalne vara	-4 037	-1 611	-1 611
Aktsepteeritav kasum või kahjum	4 117	7 381	7 381
Esimese taseme põhiomavahendite korrigeerimine seoses usaldatavusfiltritega	-	-	-
<b>Esimese taseme põhiomavahendid</b>	<b>89 213</b>	<b>85 682</b>	<b>84 687</b>
<b>Esimese taseme omavahendite summa</b>	<b>89 213</b>	<b>85 682</b>	<b>84 687</b>
<b>Teise taseme omavahendite summa</b>	<b>-</b>	<b>-</b>	<b>-</b>
<b>Mahaarvamised</b>	<b>-</b>	<b>-</b>	<b>-</b>
<b>Omavahendid kokku</b>	<b>89 213</b>	<b>85 682</b>	<b>84 687</b>



## Koguriskipositsioon

	Basel III 31.12.2016	Basel III 31.12.2015	Korrigeeritud Basel III 31.12.2015
<b>Riskiga kaalutud vara krediidiriski, vastaspoole krediidiriski puhul (standardmeetod)</b>			
Nõuded keskvalitsuste või keskpankade vastu	1 128	1 214	1 214
Nõuded piirkondlike valitsuste või kohalike omavalitsuste vastu	-	372	372
Nõuded krediidasutuste ja investeerimisühingute vastu	5 159	5 423	5 423
Nõuded äriühingute vastu	39 543	35 906	35 906
Jaenõuded	202 022	167 994	167 994
Kinnisvarale seatud hüpoteegiga tagatud riskipositsioonid	5 277	5 498	5 498
Makseviivitusel olevad riskipositsioonid	26 297	42 032	42 032
Muud kirjed	7 558	8 901	6 414
<b>Riskiga kaalutud vara krediidiriski, vastaspoole krediidiriski puhul (standardmeetod) kokku</b>	<b>286 984</b>	<b>267 340</b>	<b>264 853</b>
<b>Koguriskipositsioon valuutariski puhul (standardmeetod)</b>	<b>-</b>	<b>84</b>	<b>84</b>
<b>Koguriskipositsioon operatsiooniriski puhul (standardmeetod)</b>	<b>93 585</b>	<b>80 860</b>	<b>80 860</b>
<b>Koguriskipositsioon krediiväärtuse korrigeerimise puhul (standardmeetod)</b>	<b>-</b>	<b>-</b>	<b>-</b>
<b>Koguriskipositsioon kokku</b>	<b>380 569</b>	<b>348 284</b>	<b>345 797</b>

## Omavahendite suhtarvud

	Basel III 31.12.2016	Basel III 31.12.2015	Korrigeeritud Basel III 31.12.2015
Esimese taseme põhiomavahendite suhtarv (CET1 Capital ratio)	23,4%	24,6%	24,5%
Esimese taseme omavahendite suhtarv (T1 Capital ratio)	23,4%	24,6%	24,5%
Koguomavahendite suhtarv	23,4%	24,6%	24,5%
Finantsvõimenduse määr	22,4%	23,7%	23,4%

Omavahendite koosseisus seisuga 31.12.2015 on kajastatud kogu 2015. aasta aktsepteeritud kasum, millest on maha arvatud dividendid.

Omavahendite koosseisus seisuga 31.12.2016 on kajastatud 9 kuu aktsepteeritud kasum, mille suurus on kontrollitud sõltumatu välisaudiitor finantsinformatsiooni ülevaate käigus (2016: 9 kuud) ja millest on proportsionaalselt maha arvestatud prognoositavad dividendid ning millele on oma loa andud Eesti Finantsinspeksioon.

2016. aasta neljandas kvartalis ei ole arvestatud omavahendite nõuet valuutariski katmiseks, kuna see ei ületa vastavat piirmäära.

Omavahendite suhtarvude arvutamise aluseks on Euroopa Parlamendi ja nõukogu määrus (EL) nr 575/2013 krediidasutuste ja investeerimisühingute suhtes kohaldatavate usaldatavusnõuete kohta, millega kohaldub Basel III raamistik.

# Lühendatud konsolideeritud raamatupidamise vahearuanne

## Konsolideeritud finantsseisundi aruanne

	Lisa	31.12.2016	31.12.2015	Korrigeeritud 01.01.2015
<b>Varad</b>				
Nõuded keskpankadele	3	20 551	15 328	20 150
Nõuded pankadele	3	14 382	13 993	13 665
Kauplemiseks hoitavad finantsvarad	4	14 891	14 464	-
Laenud ja nõuded klientidele	5,6,7,8,9	332 725	299 531	275 101
Lunastustähtjani hoitavad finantsvarad		-	633	1 186
Positiivse õiglase väärtusega tuletisinstrumendid		-	-	225
Muud nõuded	10	1 303	1 086	2 064
Ettemakstud kulud ja maksud	11	1 420	1 106	3 967
Materiaalne põhivara	13	4 299	3 389	3 426
Kinnisvarainvesteeringud		509	797	1 100
Immateriaalne põhivara	12	4 037	1 611	1 181
Edasilükkunud tulumaksuvara		11	14	1 698
<b>Varad kokku</b>		<b>394 128</b>	<b>351 952</b>	<b>323 763</b>
<b>Kohustised</b>				
Klientide hoiused	14	285 575	257 181	239 033
Negatiivse õiglase väärtusega tuletisinstrumendid		-	-	75
Eraldised		133	-	216
Muud kohustised		4 783	3 000	3 032
Ettemakstud tulud ja maksuvõlad		2 801	1 659	1 143
<b>Kohustised kokku</b>		<b>293 292</b>	<b>261 840</b>	<b>243 499</b>
<b>Omakapital</b>				
Aktsiakapital		8 000	8 000	8 000
Kohustuslik reservkapital		800	800	800
Muud reservid	15	1 369	1 048	894
Jaotamata kasum		90 667	80 264	70 570
<b>Omakapital kokku</b>		<b>100 836</b>	<b>90 112</b>	<b>80 264</b>
<b>Kohustised ja omakapital kokku</b>		<b>394 128</b>	<b>351 952</b>	<b>323 763</b>

**Konsolideeritud koondkasumiaruanne**

	Lisa	IV kvartal 2016	IV kvartal 2015	12 kuud 2016	12 kuud 2015
Intressitulu	19	17 174	16 168	69 225	71 959
Intressikulu	20	-1 452	-1 592	-5 940	-6 660
<b>Neto intressitulu</b>		<b>15 722</b>	<b>14 576</b>	<b>63 285</b>	<b>65 299</b>
Teenustasutulu		663	603	2 510	2 322
Teenustasukulu		-56	-51	-198	-180
<b>Neto teenustasud</b>		<b>607</b>	<b>552</b>	<b>2 312</b>	<b>2 142</b>
Neto kasum/kahjum finantstehingutelt		-96	19	235	-565
Muud tegevustulud	21	749	1 094	3 424	4 798
<b>Tulud kokku</b>		<b>16 982</b>	<b>16 241</b>	<b>69 256</b>	<b>71 674</b>
Palgakulud		-4 080	-3 422	-14 762	-13 802
Mitmesugused tegevuskulud	22	-2 815	-2 263	-11 073	-9 552
Põhivara kulum ja väärtuse langus		-200	-174	-764	-661
Neto laenuõuete ja finantsinvesteeringute allahindlused		-4 688	-5 513	-25 887	-30 934
Kinnisarainvesteeringute õiglase väärtuse muutusest tulenev kahjum		-	-144	-70	-144
Muud tegevuskulud	23	-614	-648	-2 849	-2 710
<b>Tegevuskulud kokku</b>		<b>-12 397</b>	<b>-12 164</b>	<b>-55 405</b>	<b>-57 803</b>
<b>Kasum enne maksustamist</b>		<b>4 585</b>	<b>4 077</b>	<b>13 851</b>	<b>13 871</b>
Tulumaks		-749	-1 296	-2 148	-2 677
<b>Aruandeperioodi kasum</b>		<b>3 836</b>	<b>2 781</b>	<b>11 703</b>	<b>11 194</b>
<b>Muu koondkasum (kahjum)</b>					
<i>Muu koondkasum, mida võib ümber liigitada kasumisse või kahjumisse</i>					
Realiseerimata kursivahed		-47	-14	98	-39
Netokasum (kahjum) välisinvesteeringu riskimaandustegevusest		-	-3	-	193
<b>Kokku muu koondkasum, mida võib liigitada kasumisse või kahjumisse</b>		<b>-47</b>	<b>-17</b>	<b>98</b>	<b>154</b>
<i>Muu koondkasum, mida ei liigitata ümber kasumisse ega kahjumisse</i>					
Maa ja ehitiste ümberhindlus		223	-	223	-
<b>Kokku muu koondkasum, mida ei liigitata ümber kasumisse ega kahjumisse</b>		<b>223</b>	<b>-</b>	<b>223</b>	<b>-</b>
<b>Aruandeperioodi muu koondkasum kokku</b>		<b>176</b>	<b>-17</b>	<b>321</b>	<b>154</b>
<b>Aruandeperioodi koondkasum</b>		<b>4 012</b>	<b>2 764</b>	<b>12 024</b>	<b>11 348</b>
Tava puhaskasum aktsia kohta (EUR)		48	35	146	140
Lahustatud puhaskasum aktsia kohta (EUR)		48	35	146	140

**Konsolideeritud rahavoogude aruanne**

	Lisa	12 kuud 2016	12 kuud 2015
<b>Rahavoog äritegevusest</b>			
Laekunud intressid		58 500	58 628
Makstud intressid		-5 333	-5 691
Tasutud palga- ja mitmesugused tegevuskulud		-25 199	-24 233
Muud laekunud tegevustulud		5 362	6 098
Muud tasutud tegevuskulud		-4 092	-4 367
Laekunud teenustasud		1 100	1 135
Makstud teenustasud		-199	-177
Laekunud lootusetud nõuded		18 628	15 100
Laekunud muu vara eest		495	615
Makstud muu vara eest		-622	-689
Väljaantud laenud		-220 578	-177 815
Laenude tagasilaekumised		153 085	125 110
Keskpankade kohustusliku reservi ja intressinõude muutus		-214	-215
Laekumised hoiustamisest		90 659	69 420
Makstud hoiuste lunastamisel		-61 018	-53 296
Kauplemisportfelli neto soetus ja müük		881	-14 625
Makstud tulumaks		-1 331	1 970
Valuutakursi muutuse mõju		-30	-6
<b>Rahavoog äritegevusest kokku</b>		<b>10 094</b>	<b>-3 038</b>
<b>Rahavoog investeerimistegevusest</b>			
Soetatud materiaalne ja immateriaalne põhivara		-3 405	-1 016
Laekunud põhivara müügist		74	14
Laekunud kinnisvarainvesteeringute müügist		32	106
Makstud väärtpaperite soetamisel		-713	-3 864
Laekumised väärtpaperite lunastamisest		762	4 420
<b>Rahavoog investeerimistegevusest kokku</b>		<b>-3 250</b>	<b>-340</b>
<b>Rahavoog finantseerimistegevusest</b>			
Tasutud dividendid		-1 300	-1 500
<b>Rahavoog finantseerimistegevusest kokku</b>		<b>-1 300</b>	<b>-1 500</b>
Valuutakursi muutuse mõju		-147	170
<b>Raha ja selle ekvivalentide muutus</b>		<b>5 397</b>	<b>-4 708</b>
Raha ja selle ekvivalendid perioodi alguses		28 894	33 602
<b>Raha ja selle ekvivalendid perioodi lõpus</b>	3	<b>34 291</b>	<b>28 894</b>

**Konsolideeritud omakapitali muutuste aruanne**

	Emaettevõtja omanikele kuuluv omakapital				Kokku
	Aktisia-kapital	Kohustuslik reserv-kapital	Muud reservid	Jaotamata kasum	
Saldo 01.01.2015 (varem aruannetes esitatud)	8 000	800	894	71 566	81 260
Vea korrigeerimine	-	-	-	-996	-996
<b>Korrigeeritud omakapital kokku perioodi alguses</b>	<b>8 000</b>	<b>800</b>	<b>894</b>	<b>70 570</b>	<b>80 264</b>
Aruandeperioodi kasum	-	-	-	11 194	11 194
<b>Muu koondkasum</b>					
Valuutakursimuutuste reserv	-	-	-39	-	-39
Netokasum välisinvesteeringu riskimaandustegevusest	-	-	193	-	193
<b>Kokku muu koondkasum</b>	<b>-</b>	<b>-</b>	<b>154</b>	<b>-</b>	<b>154</b>
<b>Kokku aruandeperioodi koondkasum</b>	<b>-</b>	<b>-</b>	<b>154</b>	<b>11 194</b>	<b>11 348</b>
Makstud dividendid	-	-	-	-1 500	-1 500
<b>Tehingud omanikega kokku</b>	<b>-</b>	<b>-</b>	<b>-</b>	<b>-1 500</b>	<b>-1 500</b>
<b>Saldo 31.12.2015</b>	<b>8 000</b>	<b>800</b>	<b>1 048</b>	<b>80 264</b>	<b>90 112</b>
<b>Saldo 01.01.2016</b>	<b>8 000</b>	<b>800</b>	<b>1 048</b>	<b>80 264</b>	<b>90 112</b>
Aruandeperioodi kasum	-	-	-	11 703	11 703
<b>Muu koondkasum</b>					
Valuutakursimuutuste reserv	-	-	98	-	98
Maa ja ehitiste ümberhindlus	-	-	223	-	223
<b>Kokku muu koondkasum</b>	<b>-</b>	<b>-</b>	<b>321</b>	<b>-</b>	<b>321</b>
<b>Kokku aruandeperioodi koondkasum</b>	<b>-</b>	<b>-</b>	<b>321</b>	<b>11 703</b>	<b>12 024</b>
Makstud dividendid	-	-	-	-1 300	-1 300
<b>Tehingud omanikega kokku</b>	<b>-</b>	<b>-</b>	<b>-</b>	<b>-1 300</b>	<b>-1 300</b>
<b>Saldo 31.12.2016</b>	<b>8 000</b>	<b>800</b>	<b>1 369</b>	<b>90 667</b>	<b>100 836</b>

## Lühendatud konsolideeritud raamatupidamise vahearuande lisad

### Lisa 1. Aruande koostamise alused ja raamatupidamisarvestuse põhimõtted

Bigbank AS-i 2016. aasta 31. detsembri seisuga koostatud lühendatud konsolideeritud 12 kuu raamatupidamise vahearuanne on kooskõlas rahvusvahelise finantsaruandluse standardiga IAS 34 „Vahearuanne“, nagu see on vastu võetud Euroopa Liidu poolt. Vahearuanne ei sisalda kogu informatsiooni, mis on vajalik raamatupidamise aastaaruande esitamiseks, ning seda tuleks lugeda koos Kontserni viimase avalikustatud 31. detsembril 2015 lõppenud majandusaasta aruandega, mis on koostatud lähtudes Rahvusvahelistest Finantsaruandluse Standarditest (IFRS EL).

Lühendatud konsolideeritud raamatupidamise vahearuanne koostamisel on kasutatud samu arvestusmeetodeid ja -põhimõtteid nagu 31. detsembril

2015. aastal lõppenud Kontserni konsolideeritud majandusaasta aruandes, v.a 1. jaanuarist 2016 kehtima hakanud uute ja muudetud standardite ja tõlgenduste rakendamise osas. Kuigi uued standardid ja muudatused kohaldatakse esimest korda 2016. aastal, ei oma need olulist mõju ei Kontserni konsolideeritud finantsaruannetele ega lühendatud vahearuandele. Kontsern ei ole ennetähtaegselt rakendanud standardeid, tõlgendusi või muudatusi, mis on välja antud, kuid ei ole veel jõustunud.

Käesolev vahearuanne on üle vaadatud audiitorite poolt ning sisaldab ainult Kontserni konsolideeritud aruandeid. Vahearuanne on koostatud tuhandetes eurodes, kui ei ole märgitud teisiti.

### Lisa 2. Vigade korrigeerimine

2010. aastal müüs Bigbank AS Läti tütarettevõtja Baltijas Izaugsmes Grupa AS oma portfelli filiaalile Bigbank AS Latvijas filiaale ja kontsernisiseselt tehingult arvestatud tulumaks kajastati tulumaksu varana. Järgnevatel aastatel vähendati edasilükkunud tulumaksu vara müüdü portfelli laekunud intresside ja muude nõuete võrra kasutades Läti tulumaksu määrat. Augustis 2016 viis juhatus läbi põhjaliku

ülevaatus ja avastas vea maksu kajastamise mudelis, mille tulemusel on edasilükkunud tulumaksu vara olnud eelmiste perioodide finantsaruannetes ülehinnatud. Edasilükkunud tulumaksu vara kajastamine lõpetati ja viga parandati, korrigeerides eelmiste perioodide jaotamata kasumit summas 996 tuhat eurot.

### Lisa 3. Raha ekvivalendid

	31.12.2016	31.12.2015
Nõudmiseni- ja üleöödeposiidid krediidasutustes*	14 382	13 823
Tähtajalised deposiidid krediidasutustes tähtajaga kuni 1 aasta*	-	170
Kohustusliku reservi ülejääk keskpankades*	19 909	14 901
Kohustuslik reservi nõue keskpangas	642	427
<b>Nõuded pankadele kokku</b>	<b>34 933</b>	<b>29 321</b>
<b>sh raha ekvivalendid kokku</b>	<b>34 291</b>	<b>28 894</b>

\* Raha ekvivalendid

**Lisa 4. Kauplemiseks hoitavad finantsvarad**

	31.12.2016	31.12.2015
<b>Kauplemiseks hoitavad finantsvarad</b>	<b>14 891</b>	<b>14 464</b>
<b>Jaotus emitentide lõikes</b>		
sh riiklikud võlakirjad	4 277	3 544
sh krediidasutuste võlakirjad	4 082	4 661
sh muude finantsettevõtjate võlakirjad	1 241	1 229
sh mittefinantsettevõtjate võlakirjad	5 291	5 030
<b>Jaotus valuutade lõikes</b>		
sh EUR (euro)	14 165	14 464
sh SEK (Rootsi kroon)	726	-
<b>Jaotus reitingute lõikes</b>		
sh Aaa-Aa3	3 190	2 446
sh A1-A3	4 354	4 926
sh Baa1-Baa3	7 347	7 092

**Lisa 5. Nõuded klientidele****Nõuded klientidele seisuga 31. detsember 2016**

	Eesti	Läti	Leedu	Soome	Hispaania	Rootsi	Kokku
Laenuõuded klientidele	61 044	90 433	86 949	66 933	29 970	27 801	363 130
Laenuõuete allahindlused	-4 484	-14 343	-2 727	-1 906	-3 063	-1 176	-27 699
Intressinõuded klientidele	3 861	8 838	979	1 202	1 479	557	16 916
Intressinõuete allahindlused	-2 324	-4 820	-191	-176	-635	-152	-8 298
Statistiline allahindlus	-1 504	-958	-1 692	-3 144	-2 115	-1 911	-11 324
<b>Kokku</b>	<b>56 593</b>	<b>79 150</b>	<b>83 318</b>	<b>62 909</b>	<b>25 636</b>	<b>25 119</b>	<b>332 725</b>
Piirkonna osakaal	17,0%	23,8%	25,0%	18,9%	7,7%	7,6%	100,0%

**Nõuded klientidele seisuga 31. detsember 2015**

	Eesti	Läti	Leedu	Soome	Hispaania	Rootsi	Kokku
Laenuõuded klientidele	55 657	79 673	62 022	55 867	32 516	40 302	326 037
Laenuõuete allahindlused	-5 235	-11 150	-4 161	-1 819	-6 018	-4 559	-32 942
Intressinõuded klientidele	5 260	10 141	1 629	1 313	3 021	1 610	22 974
Intressinõuete allahindlused	-2 269	-4 103	-702	-203	-1 766	-487	-9 530
Statistiline allahindlus	-1 311	-3 097	-594	-654	-572	-780	-7 008
<b>Kokku</b>	<b>52 102</b>	<b>71 464</b>	<b>58 194</b>	<b>54 504</b>	<b>27 181</b>	<b>36 086</b>	<b>299 531</b>
Piirkonna osakaal	17,4%	23,9%	19,4%	18,2%	9,1%	12,0%	100,0%

**Lisa 6. Laenuõuete jaotus tagasimaksete tähtaegade lõikes**

	31.12.2016	31.12.2015
Kuni 1 aasta	147 236	147 045
1-2 aastat	71 354	61 128
2-5 aastat	121 870	98 916
Üle 5 aasta	22 670	18 948
<b>Kokku</b>	<b>363 130</b>	<b>326 037</b>

## Lisa 7. Laenuõuete aegumisanalüüs

## Aegumisanalüüs seisuga 31. detsember 2016

	Aegumata	kuni 30 päeva	31-60 päeva	61-90 päeva	üle 90 päeva	Kokku
<b>Laen sissetuleku tagatisel</b>						
Laenuportfell	239 726	24 486	7 420	4 297	41 892	317 821
Laenu allahindlus	-10 257	-1 289	-619	-425	-22 846	-35 436
<b>Laen käenduse tagatisel</b>						
Laenuportfell	4 508	1 804	529	235	2 164	9 240
Laenu allahindlus	-311	-85	-24	-9	-1 499	-1 928
<b>Laen kinnisvara tagatisel</b>						
Laenuportfell	27 725	3 941	493	762	2 863	35 784
Laenu allahindlus	-633	-99	-16	-16	-876	-1 640
<b>Laen muu tagatisega</b>						
Laenuportfell	248	23	-	-	14	285
Laenu allahindlus	-8	-1	-	-	-10	-19
<b>Kokku laenuportfell</b>	<b>272 207</b>	<b>30 254</b>	<b>8 442</b>	<b>5 294</b>	<b>46 933</b>	<b>363 130</b>
Kokku laenu allahindlus	-11 209	-1 474	-659	-450	-25 231	-39 023

## Aegumisanalüüs seisuga 31. detsember 2015

	Aegumata	kuni 30 päeva	31-60 päeva	61-90 päeva	üle 90 päeva	Kokku
<b>Laen sissetuleku tagatisel</b>						
Laenuportfell	193 421	21 649	6 782	2 970	59 546	284 368
Laenu allahindlus	-6 726	-801	-442	-195	-28 104	-36 268
<b>Laen käenduse tagatisel</b>						
Laenuportfell	6 775	932	557	122	2 974	11 360
Laenu allahindlus	-403	-64	-33	-8	-1 648	-2 156
<b>Laen kinnisvara tagatisel</b>						
Laenuportfell	24 677	2 393	399	728	1 955	30 152
Laenu allahindlus	-659	-99	-13	-24	-702	-1 497
<b>Laen muu tagatisega</b>						
Laenuportfell	82	23	4	-	48	157
Laenu allahindlus	-3	-1	-	-	-25	-29
<b>Kokku laenuportfell</b>	<b>224 955</b>	<b>24 997</b>	<b>7 742</b>	<b>3 820</b>	<b>64 523</b>	<b>326 037</b>
Kokku laenu allahindlus	-7 791	-965	-488	-227	-30 479	-39 950



**Lisa 8. Laenuõuded lepinguvaluutade lõikes**

	31.12.2016	31.12.2015
EUR (euro)	335 329	285 735
SEK (Rootsi kroon)	27 801	40 302
<b>Laenuõuded klientidele kokku</b>	<b>363 130</b>	<b>326 037</b>

**Lisa 9. Kliendinõuete allahindlused gruppide lõikes****Kliendinõuete allahindlus seisuga 31. detsember 2016**

	Laenu-nõuded klientidele	Laenu-nõuete allahindlused	Intressinõuded	Intressinõuete allahindlused	Nõuete allahindlused kokku
Grupeeritult hinnatavad nõuded	317 230	-13 315	11 602	-3 324	-16 639
Individuaalselt hinnatavad nõuded	45 900	-14 384	5 314	-4 974	-19 358
Statistiline allahindlusreserv	-	-11 324	-	-	-11 324
<b>Kokku</b>	<b>363 130</b>	<b>-39 023</b>	<b>16 916</b>	<b>-8 298</b>	<b>-47 321</b>

**Kliendinõuete allahindlus seisuga 31. detsember 2015**

	Laenu-nõuded klientidele	Laenu-nõuete allahindlused	Intressinõuded	Intressinõuete allahindlused	Nõuete allahindlused kokku
Grupeeritult hinnatavad nõuded	287 092	-19 651	19 144	-6 129	-25 780
Individuaalselt hinnatavad nõuded	38 945	-13 291	3 830	-3 401	-16 692
Statistiline allahindlusreserv	-	-7 008	-	-	-7 008
<b>Kokku</b>	<b>326 037</b>	<b>-39 950</b>	<b>22 974</b>	<b>-9 530</b>	<b>-49 480</b>

**Laenu- ja intressinõuete allahindluse muutus**

	31.12.2016	31.12.2015
Jääk perioodi alguses	-49 480	-52 520
Finantsseisundi aruandest väljakantud laenude ja intresside nõuded	47 152	47 649
Laenude ja intresside allahindluse suurendamine	-45 391	-44 475
Kursierinevused	398	-134
<b>Jääk perioodi lõpus</b>	<b>-47 321</b>	<b>-49 480</b>

**Laenuõuete ja finantsinvesteeringute allahindluse kulu**

	IV kvartal 2016	IV kvartal 2015	12 kuud 2016	12 kuud 2015
Finantsseisundi aruandest väljakantud laenude ja intresside laekumine	10 704	2 779	19 042	14 157
Laenude ja intresside allahindluse suurenemine	-15 536	-8 274	-45 391	-44 475
Muude nõuete allahindlus	144	-18	462	-616
<b>Kokku</b>	<b>-4 688</b>	<b>-5 513</b>	<b>-25 887</b>	<b>-30 934</b>

**Lisa 10. Muud nõuded**

	31.12.2016	31.12.2015
Laekumata sissenõude- ja muud tulud	805	1 275
Muud laekumata nõuded	1 001	512
Laekumata nõuete allahindlus	-503	-701
<b>Kokku</b>	<b>1 303</b>	<b>1 086</b>

**Lisa 11. Ettemakstud kulud ja maksud**

	31.12.2016	31.12.2015
Maksude ettemaksud	436	435
Muud ettemakstud kulud	984	671
<b>Kokku</b>	<b>1 420</b>	<b>1 106</b>

**Lisa 12. Immateriaalne põhivara**

	31.12.2016	31.12.2015
<b>Soetusmaksumus perioodi alguses</b>	<b>2 919</b>	<b>2 243</b>
Ostetud põhivara	2 782	677
Mahakantud põhivara	-	-1
Ümberklassifitseerimine	-	-
<b>Soetusmaksumus perioodi lõpus</b>	<b>5 701</b>	<b>2 919</b>
<b>Kulum perioodi alguses</b>	<b>-1 308</b>	<b>-1 062</b>
Kulum perioodi jooksul	-356	-247
Mahakantud põhivara kulum	-	1
Ümberklassifitseerimine	-	-
<b>Kulum perioodi lõpus</b>	<b>-1 664</b>	<b>-1 308</b>
Jääkväärtus perioodi alguses	1 611	1 181
<b>Jääkväärtus perioodi lõpus</b>	<b>4 037</b>	<b>1 611</b>

Kontsern on oluliselt suurendanud oma investeringuid immateriaalsetesse põhivaradesse, peamiselt uude pangasüsteemi, mida juurutatakse tootmiskeskonda etapiviisiliselt järgmiste aruandeperioodide jooksul. Vastavad ettemaksud hankijatele moodustasid 31.12.2016 seisuga 2315 tuhat eurot ning on kajastatud immateriaalsete põhivaradena.

**Lisa 13. Materiaalne põhivara**

	Maa ja ehitised	Muu	Kokku
<b>Soetusmaksumus</b>			
Saldo 01.01.2015	2 992	2 872	5 864
Ostetud põhivara	21	335	356
Põhivara parendamine	38	-	38
Müüdüd põhivara	-	-81	-81
Mahakantud põhivara	-	-418	-418
Kursierinevused	-	1	1
<b>Saldo 31.12.2015</b>	<b>3 051</b>	<b>2 709</b>	<b>5 760</b>
Saldo 01.01.2016	3 051	2 709	5 760
Ostetud põhivara	-	1 144	1 144
Müüdüd põhivara	-	-84	-84
Mahakantud põhivara	-	-309	-309
Ümberhindlus	7	-	7
Hindamine õiglasesse väärtusesse läbi koondkasumiaruande	223	-	223
Üleviimine	-267	-	-267
Kursierinevused	-	-2	-2
<b>Saldo 31.12.2016</b>	<b>3 014</b>	<b>3 458</b>	<b>6 472</b>
<b>Kulum</b>			
Kulumi saldo 01.01.2015	-87	-2 351	-2 438
Kulum perioodi jooksul	-94	-320	-414
Müüdüd põhivara kulum	-	66	66
Mahakantud kulum	-	415	415
<b>Kulumi saldo 31.12.2015</b>	<b>-181</b>	<b>-2 190</b>	<b>-2 371</b>
Kulumi saldo 01.01.2016	-181	-2 190	-2 371
Kulum perioodi jooksul	-86	-329	-415
Müüdüd põhivara kulum	-	40	40
Mahakantud kulum	-	306	306
Üleviimine	267	-	267
<b>Kulumi saldo 31.12.2016</b>	<b>-</b>	<b>-2 173</b>	<b>-2 173</b>
<b>Jääkväärtus</b>			
Jääkväärtus 01.01.2015	2 905	521	3 426
Jääkväärtus 31.12.2015	2 870	519	3 389
<b>Jääkväärtus 31.12.2016</b>	<b>3 014</b>	<b>1 285</b>	<b>4 299</b>

**Lisa 14. Võlgnevused klientidele**

	31.12.2016	31.12.2015
<b>Tähtajaliste hoiuste jääk</b>	<b>285 575</b>	<b>257 181</b>
<b>Jaotus klienditüübi põhjal</b>		
sh eraisikud	274 281	247 033
sh juriidilised isikud	11 294	10 148
<b>Jaotus valuuta põhjal</b>		
sh EUR (euro)	251 289	212 508
sh SEK (Rootsi kroon)	34 286	44 673
<b>Jaotus lõpptähtaja põhjal</b>		
sh lunastamine 6 kuu jooksul	64 764	57 428
sh lunastamine 6-12 kuu jooksul	75 610	63 021
sh lunastamine 12-18 kuu jooksul	26 909	34 437
sh lunastamine 18-24 kuu jooksul	39 349	32 540
sh lunastamine 24-36 kuu jooksul	35 312	30 330
sh lunastamine 36-48 kuu jooksul	14 101	17 794
sh lunastamine 48+ kuu jooksul	29 530	21 631
Keskmine hoiusesumma	22	21
Kaalutud keskmine intressimäär	2,1%	2,5%
Kaalutud keskmine kestvus lõpptähtajani (kuudes)	21	21
Kaalutud keskmine lepingu kogukestvus (kuudes)	40	41

**Lisa 15. Muud reservid**

	31.12.2016	Muutus	31.12.2015	Muutus	31.12.2014
Valuutakursi muutuste reserv	167	98	69	-39	108
Netokasum (kahjum) välisinvesteeringu riskimaandustegevusest	-	-	-	193	-193
Vara ümberhindluse reserv	1 202	-	979	-	979
<b>Kokku muud reservid</b>	<b>1 369</b>	<b>321</b>	<b>1 048</b>	<b>154</b>	<b>894</b>

**Lisa 16. Valuutade netopositsioonid****Valuutade netopositsioonid seisuga 31. detsember 2016**

	Aruandeline positsioon		Aruandeväline positsioon		Neto- positsioon
	Varad	Kohustised	Varad	Kohustised	
EUR (euro)	355 469	258 271	-	8 013	89 184
SEK (Rootsi kroon)	34 596	35 021	-	-	-425
GBP (Suurbritannia naelsterling)	26	-	-	-	26

**Valuutade netopositsioonid seisuga 31. detsember 2015**

	Aruandeline positsioon		Aruandeväline positsioon		Neto- positsioon
	Varad	Kohustised	Varad	Kohustised	
EUR (euro)	306 030	216 618	-	9 761	79 651
SEK (Rootsi kroon)	45 270	45 222	-	-	48
GBP (Suurbritannia naelsterling)	36	-	-	-	36

Kontserni väljaantavad laenud on nomineeritud vastava tegevuspiirkonna valuutas või euros.

**Lisa 17. Finantsvarade ja -kohustuste õiglane väärtus**

Antud lisas on toodud Kontserni hinnangud finantsinstrumentide õiglase väärtuse määramisel võrreldes viimase majandusaasta aruandega.

31.12.2016 seisuga kajastatud varade ja kohustuste õiglane väärtus ei erine oluliselt nende raamatupidamisväärtusest.

Erinevad tasemed on määratletud järgnevalt:

- identsete varade või kohustuste aktiivsel turul noteeritud hinnad (korrigeerimata) (Tase 1);
- muud sisendid kui taseme 1 noteeritud hinnad, mis on vara või kohustuse puhul jälgitavad kas otse (st kui hinnad) või kaudselt (st on hindadest tuletatud) (Tase 2);
- vara või kohustuse sisendid, mis ei põhine jälgitavatel turuandmetel (st on mittejälgitavad sisendid) (Tase 3).

**Õiglase väärtuse hierarhia seisuga 31. detsember 2016**

	Tase 1	Tase 2	Tase 3	Kokku
<b>Õiglases väärtuses kajastatavad varad</b>				
Kauplemiseks hoitavad finantsvarad (Lisa 4)	14 891	-	-	14 891
Maa ja ehitised (Lisa 12)	-	-	3 014	3 014
Kinnisvarainvesteeringud	-	-	509	509
<b>Varad, mille õiglane väärtus on avalikustatud</b>				
Nõuded klientidele (Lisa 5-9)	-	-	332 725	332 725
Muud finantsnõuded (Lisa 10)	-	-	1 303	1 303
<b>Kokku varad</b>	<b>14 891</b>	<b>-</b>	<b>337 551</b>	<b>352 442</b>
<b>Kohustused, mille õiglane väärtus on avalikustatud</b>				
Võlgnevused klientidele (Lisa 14)	-	-	285 575	285 575
Muud finantskohustused	-	-	4 783	4 783
<b>Kokku kohustused</b>	<b>-</b>	<b>-</b>	<b>290 358</b>	<b>290 358</b>

**Õiglase väärtuse hierarhia seisuga 31. detsember 2015**

	Tase 1	Tase 2	Tase 3	Kokku
<b>Õiglases väärtuses kajastatavad varad</b>				
Kauplemiseks hoitavad finantsvarad (Lisa 4)	14 464	-	-	14 464
Kinnisvarainvesteeringud	-	-	797	797
<b>Varad, mille õiglane väärtus on avalikustatud</b>				
Nõuded klientidele (Lisa 5-9)	-	-	299 531	299 531
Lunastustähtajani hoitavad finantsvarad	633	-	-	633
Maa ja ehitised (Lisa 12)	-	-	2 870	2 870
Muud finantsnõuded (Lisa 10)	-	-	1 086	1 086
<b>Kokku varad</b>	<b>15,097</b>	<b>-</b>	<b>304 284</b>	<b>319 381</b>
<b>Kohustused, mille õiglane väärtus on avalikustatud</b>				
Võlgnevused klientidele (Lisa 14)	-	-	257 181	257 181
Muud finantskohustused	-	-	3 000	3 000
<b>Kokku kohustused</b>	<b>-</b>	<b>-</b>	<b>260 181</b>	<b>260 181</b>

**Lisa 18. Potentsiaalsed kohustised ja tagatisvara**

	31.12.2016	31.12.2015
<b>Tühistamatud tehingud</b>	<b>8 013</b>	<b>9 760</b>
sh väljastatud pangagarantiid	90	90
sh krediidiliinid ja arvelduskrediidid	7 923	9 670
<b>Kohustiste katteks panditud ja kasutusvaldusega koormatud vara*</b>	<b>2 449</b>	<b>2 449</b>

\* Hüpoteekidega seotud kohustised on aruandekuupäeva seisuga täidetud.

**Lisa 19. Intressitulu**

	IV kvartal 2016	IV kvartal 2015	12 kuud 2016	12 kuud 2015
Klientidele antud laenudelt	17 073	16 070	68 812	71 710
Kauplemiseks hoitavatel finantsvaradelt	92	89	371	213
Hoiustelt	5	2	27	16
Lunastustähtajani hoitavatel finantsvaradelt	-	1	-	3
Muudelt varadelt	4	6	15	17
<b>Kokku</b>	<b>17 174</b>	<b>16 168</b>	<b>69 225</b>	<b>71 959</b>

**Lisa 20. Intressikulu**

	IV kvartal 2016	IV kvartal 2015	12 kuud 2016	12 kuud 2015
Hoiustelt	1 452	1 592	5 940	6 660

**Lisa 21. Muud tegevustulud**

	IV kvartal 2016	IV kvartal 2015	12 kuud 2016	12 kuud 2015
Sissenõudemeneetlusega seotud tulud	655	1 044	3 184	4 486
Tulu mittefinantsvara kajastamise lõpetamisest	9	36	9	36
Muud äritulud	85	14	231	276
<b>Kokku</b>	<b>749</b>	<b>1 094</b>	<b>3 424</b>	<b>4 798</b>

**Lisa 22. Mitmesugused tegevuskulud**

	IV kvartal 2016	IV kvartal 2015	12 kuud 2016	12 kuud 2015
Turunduskulud	1 484	1 225	6 399	5 315
Töökohtadega seotud kulud	385	272	1 348	1 272
Muud kulud	946	766	3 326	2 965
<b>Kokku</b>	<b>2 815</b>	<b>2 263</b>	<b>11 073</b>	<b>9 552</b>

**Lisa 23. Muud tegevuskulud**

	IV kvartal 2016	IV kvartal 2015	12 kuud 2016	12 kuud 2015
Täitemenetluse protsessiga seotud kulud	254	251	1 037	1 149
Registrite päringute kulud	265	216	959	832
Õigusliku reguleerimise kulud	65	120	417	445
Kinnisvarainvesteeringute kulu	44	2	96	20
Kahjulike lepingute eraldiste kulu	-77	-	133	58
Muud	63	59	207	206
<b>Kokku</b>	<b>614</b>	<b>648</b>	<b>2 849</b>	<b>2 710</b>

**Lisa 24. Seotud osapooled**

Osapooli loetakse seotuks juhul, kui üks osapool omab kas kontrolli teise osapoole üle või olulist mõju teise osapoole ärilistele otsustele. Seotud osapooled on:

- Bigbank AS-i aktsionärid;
- Kontserni ettevõtjate juhatuse ja nõukogu liikmed;
- eelnevalt kirjeldatud isikute lähisugulased;
- eelnimetatud isikutega seotud ettevõtted, välja arvatud juhul, kui antud isikutel puudub võimalus avaldada olulist mõju ettevõtte ärilistele otsustele.

31.12.2016 seisuga puudusid Kontsernil intressi- ja hoivusekohustised seotud osapooltele.

# Juhatuse deklaratsioon

Bigbank AS-i juhatus on avalikustamise kuupäeval järgmisel seisukohal:

- Lühendatud konsolideeritud vahearuanandes seisuga 31. detsember 2016 esitatud andmed ja lisainformatsioon on tõene ning terviklik;
- Lühendatud konsolideeritud raamatupidamise aruanne kajastab asjakohaselt ja tõepäraselt Kontserni finantsseisundit, majandustulemust ja rahavoogusid.

- Lühendatud konsolideeritud vahearuanne seisuga 31. detsember 2016 on koostatud kooskõlas rahvusvahelise finantsarvestuse standardiga (IFRS) IAS 34 „Vahearuanne“ nagu see on vastu võetud Euroopa Liidu poolt ning Eesti Panga poolt kehtestatud nõuetega teabe avalikustamisele.

- Finantsaruanded on koostatud arvestades, et Bigbank AS on jätkuvalt tegutsev äriühing.

<b>Kaido Saar</b>	<b>Pävels Gilodo</b>	<b>Martin Länts</b>	<b>Sven Raba</b>	<b>Mart Veskimägi</b>
Juhatuse esimees	Juhatuse liige	Juhatuse liige	Juhatuse liige	Juhatuse liige
27.02.2017	27.02.2017	27.02.2017	27.02.2017	27.02.2017
[allkirjastatud digitaalselt]	[allkirjastatud digitaalselt]	[allkirjastatud digitaalselt]	[allkirjastatud digitaalselt]	[allkirjastatud digitaalselt]