

BIGBANK AS

Avalik vahearuanne

IV kvartal 2013

BIGBANK AS**2013. AASTA IV KVARTALI JA 12 KUU KONSOLIDEERITUD VAHEARUANNE**

Ärinimi	BIGBANK AS
Register	Eesti Vabariigi Äriregister
Äriregistri kood	10183757
Kande kuupäev	30.01.1997
Aadress	Rüütli 23, 51006 Tartu, Eesti
Telefon	737 7570
Faks	737 7582
Elektronpost	info@bigbank.ee
Koduleht	www.bigbank.ee
Majandusaasta	01.01.2013 – 31.12.2013
Aruande periood	01.01.2013 – 31.12.2013
Juhatuse esimees	Kaido Saar
Põhitegevusala	Tarbimisläenude andmine ja hoiuste kaasamine
Audiitor	Ernst & Young Baltic AS
Aruandevaluuta:	Aruandevaluutaks on euro ning andmete esitamise ühikud on miljonid eurod. Arvandmete täpsusaste finantsaruannetes on kolm kohta pärast koma.

Avaliku vahearuandega saab tutvuda BIGBANK AS'i kodulehel www.bigbank.ee. Inglisekeelse versiooni leiab www.bigbank.eu.

BIGBANK AS'i „Avalik vahearuanne IV kvartal 2013” on alates 28.02.2014 kättesaadav peakontoris Tartus, Rüütli 23 ning kõikides teistes kontorites.

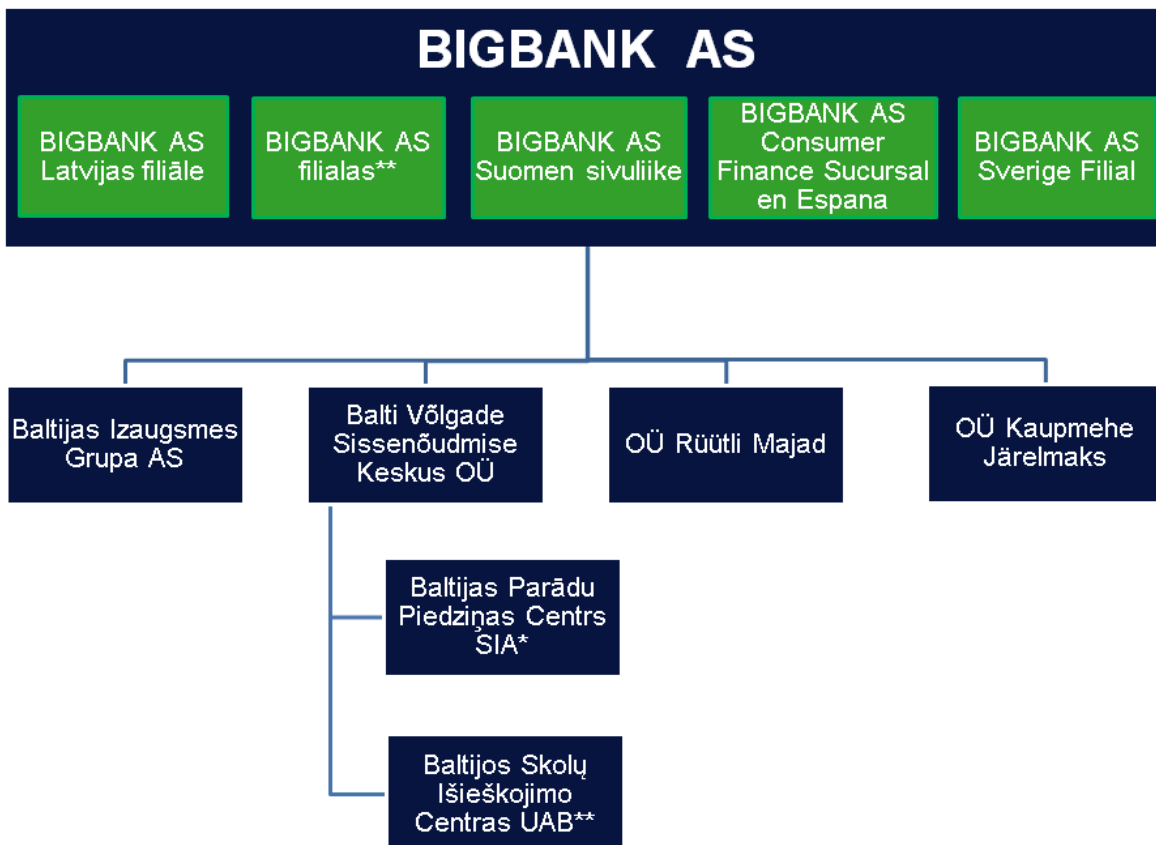
SISUKORD

BIGBANK KONTSERNI KIRJELDUS	4
JUHATUSE DEKLARATSIOON.....	5
TEGEVUSARUANNE.....	6
Olulised sündmused.....	6
Peamised majandusnäitajad ja suhtarvud	7
Majandustegevuse ülevaade	8
Kapitali adekvaatsuse aruanne	10
LÜHENDATUD RAAMATUPIDAMISE VAHEARUANNE	12
Konsolideeritud finantsseisundi aruanne	12
Konsolideeritud koondkasumiaruanne.....	13
Konsolideeritud rahavoogude aruanne	14
Konsolideeritud omakapitali muutuste aruanne	15
Lühendatud raamatupidamise vahearuanne lisad	16
Lisa 1. Raamatupidamisarvestuse põhimõtted	16
Lisa 2. Raha ekvivalendid	16
Lisa 3. Nõuded klientidele	16
Lisa 4. Laenuõuete jaotus tagasimaksete tähtaegade lõikes	17
Lisa 5. Laenuõuete aegumisanalüüs.....	17
Lisa 6. Laenuõuded lepinguvaluutade lõikes	18
Lisa 7. Kliendinõuete allahindlused gruppide lõikes	18
Lisa 8. Tähtjaks laekumata laenud.....	19
Lisa 9. Lunastustähtjani hoitavad finantsvarad.....	19
Lisa 10. Muud nõuded ja ettemakstud kulud	19
Lisa 11. Muu vara.....	20
Lisa 12. Võlgnevused keskpankadele ja krediidiasutustele.....	20
Lisa 13. Võlgnevused klientidele	20
Lisa 14. Muud reservid.....	21
Lisa 15. Valutade netopositsioonid.....	21
Lisa 16. Potentsiaalsed kohustused ja tagatisvara.....	21
Lisa 17. Intressitulu	22
Lisa 18. Intressikulu	22
Lisa 19. Muud tegevustulud	22
Lisa 20. Mitmesugused tegevuskulud	22
Lisa 21. Muud tegevuskulud	22
Lisa 22. Seotud osapooled.....	22

BIGBANK KONTSERNI KIRJELDUS

BIGBANK AS põhitegevusalaks on tarbimislaenude väljastamine.

Kontserni struktuur aruandekuupäeval:



* registreeritud Läti Vabariigis

** registreeritud Leedu Vabariigis

BIGBANK AS asutati 22. septembril 1992. aastal. Krediidasutuse tegevusluba anti BIGBANK AS'ile 27. septembril 2005. aastal. BIGBANK on spetsialiseerunud tähtajalistele hoiustele ja tarbimislaenude andmisele.

Läti, Leedu, Soome, Hispaania ja Rootsi filiaalid pakuvad emaettevõtjaga sarnaseid laenuteenuseid. Lisaks pakuvad emaettevõtja ja Läti, Soome ning Rootsi filiaalid ka hoiustamisteenuseid. OÜ Rütli Majad põhitegevus on emaettevõtja tegevuseks vajaliku kinnisvara haldamine Eestis. OÜ Balti Völgade Sissenõudmise Keskus koos tütarettevõtjatega toetavad emaettevõtjat ja selle filiaale sissenõudmise alal ning OÜ Kaupmehe Järelmaks pakub järelmaksuteenuseid. BIGBANK AS osutab ka piiriüleseid hoiustamisteenuseid Saksamaal, Hollandis ning Austrias.

JUHATUSE DEKLARATSIOON

BIGBANK AS'i juhatuse avalikustamise kuupäeval järgmisel seisukohal:

- 2013. aasta IV kvartali lühendatud vahearuanne esitatud andmed ja lisainformatsioon on tõene ning terviklik.
- Konsolideeritud raamatupidamise aruanne kajastab õigesti ja õiglaselt Kontserni finantsseisundit, majandustulemust ja rahavoogusid.

Seisuga 31.12.2013 koostatud konsolideeritud lühendatud vahearuanne on koostatud kooskõlas rahvusvahelise finantsarvestuse standardiga (IFRS) IAS34 „Vahearuanne“ nagu see on vastu võetud Euroopa Liidu poolt ning Eesti Panga poolt kehtestatud nõuetega teabe avalikustamisele.

BIGBANK AS on jätkuvalt tegutsev äriühing.

Kaido Saar

Juhatuse esimees

28.02.2014

[allkirjastatud digitaalselt]

Veiko Kandla

Juhatuse liige

28.02.2014

[allkirjastatud digitaalselt]

Ingo Pöder

Juhatuse liige

28.02.2014

[allkirjastatud digitaalselt]

TEGEVUSARUANNE

OLULISED SÜNDMUSED

2013. aasta neljandas kvartalis jätkus BIGBANK AS (edaspidi ka „BIGBANK“, „Grupp“ ja „Kontsern“) laenuportfelli kasv. BIGBANK grupi laenuportfell kasvas kvartaliga 10,8 miljoni euro võrra ehk 4,0%. Laenuportfelli kasv oli suurim Rootsi filiaalis.

Grupi kasum 2013. aasta neljandas kvartalis oli 4,4 miljonit eurot, 2012. aasta neljandas kvartalis oli kasum 2,6 miljonit eurot (kasv 69,1%). Kasum 2013. aasta neljandas kvartalis enne allahindlusi oli 10,2 miljonit eurot, 2012. aasta neljandas kvartalis oli vastav näitaja 7,1 miljonit eurot (kasv 43,1%).

BIGBANK AS nõukogu on viieliikmeline, kuhu kuuluvad nõukogu esimees Parvel Pruunsild ja liikmed Vahur Voll, Juhani Jaeger, Raul Eamets ning Andres Koern.

2013. aasta neljanda kvartali lõpu seisuga oli BIGBANK'is 496 töötajat, sealhulgas 218 Eestis, 104 Lätis, 78 Leedus, 36 Soomes, 37 Hispaanias ja 23 Rootsis.

Klienditeeninduskontoreid oli neljanda kvartali lõpu seisuga kokku 15, sh Eestis 4, Lätis 3, Leedus 7, Hispaanias 1.

PEAMISED MAJANDUSNÄITAJAD JA SUHTARVUD

Finantsseisundi näitajad (miljonites eurodes)	31.12.2013	31.12.2012	Muutus
Varad	311,935	280,729	11,1%
Nõuded klientidele	261,369	224,521	16,4%
sh laenuportfell	281,426	236,882	18,8%
sh intressinõuded	24,758	24,787	-0,1%
sh allahindlused	-44,815	-37,148	20,6%
sh laenuõuetele	-32,647	-28,263	15,5%
sh intressinõuetele	-6,305	-5,327	18,4%
sh statistiline allahindlus	-5,863	-3,558	64,8%
Hoiused	238,648	212,936	10,2%
Omakapital	69,665	59,408	17,3%

Kasumiaruande näitajad (miljonites eurodes)	IV kvartal 2013	IV kvartal 2012	Muutus
Intressitulu	14,343	12,247	17,1%
Intressikulu	2,018	2,010	0,4%
Allahindlusekulu	5,852	4,556	28,4%
Sissenõudemeneetlusega seotud tulud	1,775	1,526	16,3%
Kasum enne allahindlusi	10,222	7,141	43,1%
Puhaskasum	4,370	2,585	69,1%

Suhtarvud	IV kvartal 2013	III kvartal 2013	II kvartal 2013	I kvartal 2013	IV kvartal 2012
Omakapitali tulukus (ROE)	26,3%	14,7%	15,9%	11,4%	17,6%
Omakapitali kordaja (EM)	4,7	4,7	4,7	4,8	4,7
Puhastulukus (PM)	25,8%	14,7%	15,9%	11,2%	17,4%
Vara tootlikkus (AU)	21,9%	21,1%	21,3%	21,3%	21,3%
Vara puhasrentaablus (ROA)	5,6%	3,1%	3,4%	2,4%	3,7%
Hinnavahe (SPREAD)	14,9%	14,2%	14,1%	14,0%	13,8%
Esmased omavahendid (TIER 1)	28,0%	24,7%	25,6%	24,1%	25,2%

Suhtarvud esitatakse aasta baasil (st annualiseerituna).

Suhtarvude arvutamisel kasutatavad finantsseisundi aruande näitajad leitakse aruandekvartalile eelneva kuu ning aruandekvartali iga kuu lõpu vastavate andmete aritmeetilise keskmisena. Kasumiaruande näitajate puhul lähtutakse annualiseeritud aruandekvartali tegelikest andmetest.

Suhtarvude selgitus:

Omakapitali tulukus (ROE) – puhaskasumi suhe omakapitali

- Omakapitali kordaja (EM) – koguvara suhe omakapitali
- Puhastulukus (PM) – kasumi suhe kogutuludesse
- Vara tootlikkus (AU) – kogutulude (sh intressi-, teenustasu-, dividendi- ja muude tegevustulude) suhe koguvarasse
- Vara puhasrentaablus (ROA) – puhaskasumi suhe koguvarasse
- Hinnavahe (SPREAD) – intressitulu suhtest intressitootvatesse varadesse lahutatakse intressikulu suhe intressikandvatesse kohustustesse
- Esmaste omavahendite suhe (TIER 1 suhtarv) – esimese taseme omavahendite ja riskiga kaalutud varade suhe

MAJANDUSTEGEVUSE ÜLEVAADE

Finantsseisund

Varade maht	<p>BIGBANK AS'i kontserni varade maht ulatus 31.12.2013 seisuga 311,9 miljoni euroni, kasvades kvartaliga 4,8 miljonit eurot (1,6%).</p> <p>Nõuded klientidele moodustasid 31.12.2013 seisuga koguvaradest 83,8%, likviidsed varad (rahalised vahendid ja lunastustähtajani hoitavad finantsvarad) 12,3%.</p>
Likviidsed vahendid	<p>Neljanda kvartali lõpu seisuga moodustasid likviidsed vahendid kokku 38,2 miljonit eurot.</p>
Lunastustähtajani hoitavad finantsvarad	<p>Vabad rahalised vahendid olid osaliselt paigutatud lühiajalistesse, fikseeritud maksete ja lunastustähtaegadega võlakirjadesse, mida ettevõtte on kavatsus ja suutlikkus hoida lunastustähtajani. Võlakirjade maht ulatus 31.12.2013 seisuga 8,0 miljoni euroni.</p>
Nõuded klientidele	<p>Neljanda kvartali lõpuks oli Grupil kokku 182 tuhat laenulepingut, sealhulgas Eestis 42 tuhat lepingut, Lätis 73 tuhat lepingut, Leedus 36 tuhat lepingut, Soomes 17 tuhat lepingut, Hispaanias 9 tuhat lepingut ning Rootsis 5 tuhat lepingut.</p> <p>Nõuded klientidele jagunesid geograafiliselt järgnevalt:</p> <ul style="list-style-type: none"> • 22,8% Eesti, • 25,1% Läti, • 19,3% Soome, • 13,1% Leedu, • 8,1% Hispaania, • 11,6% Rootsi. <p>Nõuded klientidele ulatusid 31.12.2013 seisuga 261,4 miljoni euroni, millest:</p> <ul style="list-style-type: none"> • laenuportfelli maht oli 281,4 miljonit eurot. Erasikutele antud laenude osatähtsus portfelist oli 95,2%, • intressinõuded laenuklientidele olid 24,8 miljonit eurot, • kliendi laenuõuete allahindluste reserv ulatus 44,8 miljoni euroni (sh laenuõuete allahindlus 32,6 miljonit eurot, intressinõuete allahindlus 6,3 miljonit eurot, statistiline allahindlus 5,9 miljonit eurot). <p>Panga laenuportfell on hajutatud – keskmine väljaantud laenusumma oli 1889 eurot ja 40 suuremat nõuet kokku moodustasid 31.12.2013 seisuga 4,4% laenuportfelist.</p> <p>BIGBANK AS on keskendunud tarbimislaenudele. Panga strateegia tulenevalt moodustas 31.12.2013 seisuga sissetuleku tagatisel väljastatud laenude osakaal kogu laenuportfelist 86,3%, käenduse tagatisel väljastatud laenude osakaal 5,3%, kinnisvara tagatisel väljastatud laenude osakaal 7,1%, kindlustuskaitsega laenude osakaal 0,4% ning muul tagatisel väljastatud laenude osakaal 0,9%.</p>
Tähtajaks tasumata laenud	<p>Tähtajaks tasumata nõuete puhul on oluline asjaolu, et tarbimislaenude puhul erineb mittetöötava nõude tagasisaamise protsess oluliselt nende laenude tagasisaamise protsessist, mis on tagatud füüsilise tagatisega (nt hüpoteek kinnisvarale). Tulenevalt nõuete iseloomust (reeglina on laenu tagatud kliendi regulaarsete sissetulekutega) toimub ülesõeldud laenude puhul nõude rahuldamine pikema perioodi jooksul väiksemate maksetena, mitte ühekordse maksena tagatise realiseerimise arvelt.</p>

	<p>Tähtajaks laekumata nõuetena on näidatud sissenõutavaks muutunud põhiosa summat. Vastavalt kliendiga sõlmitud laenulepingu tingimustele on ettevõtte õigus laenuleping ühepoolset lõpetada, kui klient on viivituses vähemalt kolme graafikujärgse maksega. Lepingu ülesõutlemisel nõutakse kliendilt laenujäägi, sissenõutavaks muutunud intressimaksete ning muude makseviivitusega seonduvate kõrvalnõuete tasumist.</p> <p>Üle 90 päeva viivituses olevate laenude all näidatakse võlas olevate põhiosa maksete summat, millele lepingu ülesõutlemisel lisandub kogu laenusumma.</p>
Nõuete allahindlused	<p>Maksekäitumisega seonduvate riskide maandamiseks ning potentsiaalsete laenukahjumite katmiseks on Grupp moodustanud vastavaid reserve, mis 31.12.2013 seisuga moodustasid kokku 45,5 miljonit eurot. Reservi moodustamisel on lähtutud konservatiivsetest eeldustest. Moodustatud reserv sisaldab:</p> <ul style="list-style-type: none"> • laenuõuete allahindlused summas 32,6 miljonit eurot, • intressinõuete allahindlused summas 6,3 miljonit eurot, • statistiline allahindlus summas 5,9 miljonit eurot, • muude kliendinõuete allahindlus summas 0,7 miljonit eurot. <p>Nõuded, mille osas täitemenetlus ei ole andnud oodatud tulemusi, on bilansist välja kantud.</p>
Kohustused	<p>Grupi kohustused ulatusid 2013. aasta neljandas kvartali lõpu seisuga 242,3 miljoni euroni. Kaasatud võõrvahenditest suurima osa ehk 238,6 miljonit eurot (98,5%) moodustasid tähtajalised hoiused.</p>
Omakapital	<p>Grupi omakapital suurenes 2013. aasta neljandas kvartalis 5,3 miljoni euro võrra (8,2%), ulatudes 69,7 miljoni euroni. Omakapitali osakaal koguvahendest ulatus 22,3%-ni. Kapitali adekvaatsus oli neljanda kvartali lõpus 23,5% (Basel II), vastav näitaja 2012. aasta lõpus oli 21,2%.</p>
Kasumlikkus	
Intressitulud	<p>Intressitulud ulatusid neljandas kvartalis 14,3 miljoni euroni, suurenedes võrreldes eelmise aasta sama perioodiga 2,1 miljoni euro võrra (17,1%). Intressitulude suurenemine tuleneb laenuportfelli kasvust.</p> <p>Intressitulude (aasta baasil) suhe keskmistesse intressikandvatesse varadesse neljandas kvartalis oli 18,4% ning intressitulu laenuportfelliilt (aasta baasil) moodustas 20,6% keskmisest laenuportfelliist.</p>
Intressikulud	<p>Intressikulud moodustasid 2013. aasta neljandas kvartalis 2,0 miljonit eurot, jäädes samaks võrreldes eelmise aasta sama perioodiga.</p> <p>Intressikulude suhe intressituludesse oli 14,1%. Intressikulude (aasta baasil) suhe keskmistesse intressikandvatesse kohustusesse neljandas kvartalis oli 3,5%.</p>
Mitmesugused tegevuskulud	<p>Mitmesugused tegevuskulud ulatusid neljandas kvartalis 2,1 miljoni euroni, (kasv võrreldes 2012. aasta sama perioodiga 0,9 miljonit eurot).</p>
Palgakulud	<p>Palgakulud moodustasid neljandas kvartalis 3,1 miljonit eurot, sealhulgas töötasud 2,0 miljonit eurot. Perioodi lõpu seisuga oli Grupi töötajate arv 496.</p>

Allahindlusekulu	Nõuete allahindluste kulu kasvas neljandas kvartalis 5,9 miljoni euro võrra, sealhulgas: <ul style="list-style-type: none"> laenuõuete allahindluse kulu 4,7 miljonit eurot, intressinõuete allahindluse kulu 1,0 miljonit eurot, muude kliendinõuete allahindluse kulu 0,2 miljonit eurot. Allahindluste reservi moodustamise põhimõtted on konservatiivsed.
Muud tegevustulud ja -kulud	Muud tegevustulud moodustasid 2013. aasta neljandas kvartalis 2,0 miljonit eurot, millest suurema osatähtsusega olid sissenõudetulud. 2012. aasta samal perioodil olid muud tegevustulud 2,1 miljonit eurot. Muud tegevuskulud ulatusid neljandas kvartalis 0,7 miljoni euroni, jäädes samaks võrreldes eelmise aasta sama perioodiga.
Aruandeperioodi kasum	Grupi kasum 2013. aasta neljandas kvartalis oli 4,4 miljonit eurot. Võrreldes 2012. aasta sama perioodiga on puhaskasum kasvanud 1,8 miljoni euro võrra (69,1%). Kasum enne allahindlusi oli 2013. aasta neljandas kvartalis 10,2 miljonit eurot, 2012. aasta neljandas kvartalis oli vastav näitaja 7,1 miljonit eurot (kasv 43,1%).

KAPITALI ADEKVAATSUSE ARUANNE

	31.12.2013	31.12.2012
Sissemakstud aktsia- ja osakapital	8,000	8,000
Kasumi arvel moodustatud reservid	0,800	0,794
Eelmiste perioodide jaotamata kasum või kahjum	49,183	43,211
Realiseerimata valuutakursivahed	0,030	0,481
Immateriaalne põhivara	-1,039	-0,968
Aruandeaasta kasum	10,795*	7,030
Muud esimese taseme omavahendid	-0,122	-0,108
Esimese taseme omavahendite summa	67,647	58,440
Teise taseme omavahendite summa	0,979	-
Mahaarvamised	-	-
Omavahendid kapitali adekvaatsuse arvutamiseks	68,626	58,440
Kapitalinõuded		
Keskvalitsused ja keskpangad standardmeetodil	0,837	0,728
Krediidasutused ja investeerimisühingud standardmeetodil	0,637	1,707
Äriühingud standardmeetodil	1,488	1,179
Jaenõuded standardmeetodil	13,188	11,09
Kinnisvaraga tagatud nõuded standardmeetodil	0,543	0,647
Viivituses nõuded standardmeetodil	6,395	6,843
Muud varad standardmeetodil	1,112	0,991
Krediidiriski ja vastaspoole krediidiriski kapitalinõuded kokku	24,200	23,185
Välisvaluutariski kapitalinõue	0,545	0,540
Operatsiooniriski standardmeetod	4,442	3,896
Kapitalinõuded adekvaatsuse arvutamiseks	29,187	27,621
Kapitali adekvaatsus	23,5%	21,2%

Aruandeaasta kasumi suurust on kontrollinud audiitor ning on täidetud krediidasutuste seaduse § 73 sätestatud nõuded aruandeperioodi kasumi arvamiseks omavahenditesse.

* Aruandeaasta kasumist ei ole maha arvatud kasumi jaotamise ettepanekus väljatoodud dividendide summas 1,080 miljonit eurot. Dividendide eraldamise mõju kapitali adekvaatsusele on langetav 0,4 protsendipunkti (23,1%).

1. jaanuaril 2014 ühines Läti Vabariik euroalaga, mistõttu Läti lati valuutapositsioon ei mõjuta alates 2014. aastast välisvaluutariski kapitalinõuet. Eelnimetatud valuutapositsiooni muutust arvesse võttes, oleks 31.12.2013 adekvaatsuse näitaja 0,4 protsendipunkti suurem.

Kapitali adekvaatsuse normatiivi kohaldatakse BIGBANK AS'le ja BIGBANK AS Grupile.

Kapitali adekvaatsus emaaettevõtte tasandil oli 31.12.2013 seisuga 19,4%.

Kapitali adekvaatsuse arvutamisel kasutatavas konsolideerimisgrupi määratluses ei ole erinevusi finantsaruannete koostamisel kasutatavast konsolideerimisgrupi määratlusest.

Vastavalt krediidasutuste seaduse §73 võib esimese taseme omavahendite hulka arvata:

- sissemakstud aktsia- või osakapitali;
- seaduse ja põhikirja kohaselt kasumi arvel moodustatud reservid ja reservkapitali;
- eelmiste aastate jaotamata auditeeritud kasumi;
- käesoleva majandusaasta kasumi, mille suurust on kontrollinud krediidasutuse audiitor.

Esimese taseme omavahendite arvutamisel arvestatakse omavahendite kogusummast maha:

- immateriaalne põhivara.

Vastavalt krediidasutuste seaduse §'le 77¹ konsolideeritud esimese taseme omavahenditele lisatakse konsolideerimisel tekkinud realiseerimata valuutakursivahed.

Lisaks on esimese taseme omavahenditest maha arvatud omakapitali muude reservide hulgas kajastatud netokahjum välisinvesteeringute riskimaandustegevusest.

Teise taseme omavahenditesse on arvestatud materiaalse põhivara ümberhindluse reserv. Kolmanda taseme omavahendeid Kontsernil ei ole.

Krediidiriski ja operatsiooniriski kapitalinõuete arvutamisel on kasutatud standardmeetodit.

Välisvaluutariski kapitalinõuete arvutamisel on maha arvatud devalveerimisklausliga kaitstud positsioonid.

LÜHENDATUD RAAMATUPIDAMISE VAHEARUANNE

KONSOLIDEERITUD FINANTSSEISUNDI ARUANNE

	Lisa	31.12.2013	31.12.2012
Varad			
Nõuded keskpankadele		23,267	10,312
Nõuded pankadele		7,000	26,520
Nõuded klientidele	3,4,5,6,7,8	261,369	224,521
Lunastustähtajani hoitavad finantsvarad	9	7,972	8,476
Positiivse õiglase väärtusega tuletisinstrumendid		0,163	0,020
Muud nõuded ja ettemakstud kulud	10	3,293	4,327
Edasilükkunud tulumaksuvara		2,887	1,239
Immateriaalne põhivara		1,039	0,968
Materiaalne põhivara		3,563	2,670
Muu vara	11	1,382	1,676
Varad kokku		311,935	280,729
Kohustused			
Võlgnevused keskpankadele	12	-	3,928
Võlgnevused krediitiasutustele	12	-	0,038
Võlgnevused klientidele	13	238,648	212,936
Negatiivse õiglase väärtusega tuletisinstrumendid		0,182	0,303
Muud kohustused ja ettemakstud tulud		3,440	4,116
Kohustused kokku		242,270	221,321
Omakapital			
Aktsiakapital		8,000	8,000
Kohustuslik reservkapital		0,800	0,794
Muud reservid	14	0,887	0,373
Jaotamata kasum		49,183	43,211
Aruandeperioodi kasum		10,795	7,030
Omakapital kokku		69,665	59,408
Kohustused ja omakapital kokku		311,935	280,729

KONSOLIDEERITUD KOONDKASUMIARUANNE

	Lisa	IV kvartal 2013	IV kvartal 2012	2013	2012
Intressitulu	17	14,343	12,247	53,363	45,893
Intressikulu	18	-2,018	-2,010	-7,981	-7,601
Neto intressitulu		12,325	10,237	45,382	38,292
Neto teenustasud		0,522	0,384	1,917	1,019
Neto kasum/kahjum finantstehingutelt		-0,138	0,109	-0,304	-0,146
Muud tegevustulud	19	2,038	2,137	7,600	7,125
Tulud kokku		14,747	12,867	54,595	46,290
Palgakulud		-3,082	-3,225	-12,428	-11,631
Mitmesugused tegevuskulud	20	-2,075	-1,133	-8,621	-8,649
Põhivara kulum ja väärtuse langus		-0,154	-0,134	-0,581	-0,477
Laenuõuete ja finantsinvesteeringute allahindlused		-5,852	-4,556	-19,601	-14,631
Muud tegevuskulud	21	-0,706	-0,739	-2,830	-2,608
Tegevuskulud kokku		-11,869	-9,787	-44,061	-37,996
Kasum enne maksustamist		2,878	3,080	10,534	8,294
Tulumaks		1,492	-0,495	0,261	-1,264
Aruandeperioodi kasum		4,370	2,585	10,795	7,030
Muu koondkasum (kahjum)					
<i>Muu koondkasum, mida võib tulevikus liigitada kasumiks või kahjumiks</i>					
Realiseerimata kursivahed		0,032	-0,138	-0,451	0,193
Netokahjum välisinvesteeringu riskimaandustegevusest		-0,074	-0,108	-0,014	-0,108
Kokku muu koondkasum, mida võib tulevikus liigitada kasumiks või kahjumiks		-0,042	-0,246	-0,465	0,085
<i>Muu koondkasum, mida ei või tulevikus liigitada kasumiks või kahjumiks</i>					
Maa ja ehitiste ümberhindlus		0,979	-	0,979	-
Kokku muu koondkasum, mida ei või tulevikus liigitada kasumiks või kahjumiks		0,979	-	0,979	-
Aruandeaasta muu koondkasum kokku		0,937	-0,246	0,514	0,085
Aruandeperioodi koondkasum		5,307	2,339	11,309	7,115
Tava puhaskasum aktsia kohta (EUR)		55	32	135	88
Lahustatud puhaskasum aktsia kohta (EUR)		55	32	135	88

KONSOLIDEERITUD RAHAVOOGUDE ARUANNE

	Lisa	2013	2012
Rahavoog äritegevusest			
Laekunud intressid		48,142	38,327
Makstud intressid		-6,214	-4,462
Tasutud palga- ja mitmesugused tegevuskulud		-21,916	-21,419
Muud laekunud tegevustulud		8,686	6,741
Muud tasutud tegevuskulud		-5,000	-3,197
Laekunud teenustasud		1,487	0,928
Makstud teenustasud		-1,208	-0,471
Laekunud lootusetud nõuded		3,491	0,980
Laekunud muu vara eest		0,539	0,312
Makstud muu vara eest		-0,094	-0,447
Väljaantud laenu		-146,278	-109,511
Laenude tagasilaekumised		93,113	57,439
Keskpankade kohustusliku reservi ja intressinõude muutus		0,085	1,093
Laekumised hoiustamisest		67,862	67,366
Makstud hoiuste lunastamisel		-43,869	-27,841
Makstud tulumaks		-0,247	-1,068
Valuutakursi muutuse mõju		0,151	-0,044
Rahavoog äritegevusest kokku		-1,270	4,726
Rahavoog investeerimistegevusest			
Soetatud materiaalne ja immateriaalne põhivara		-0,546	-0,746
Laekunud põhivara müügist		0,043	0,045
Laekunud tütarettevõtte müügist		0,046	-
Tähtajaliste hoiuste muutus		0,173	-0,138
Makstud väärtpaberite soetamisel		-15,190	-48,175
Laekumised väärtpaberite lunastamisest		15,852	50,210
Rahavoog investeerimistegevusest kokku		0,378	1,196
Rahavoog finantseerimistegevusest			
Makstud võlakirjade lunastamisel		-	-2,757
Võetud laen keskpangast		-	4,400
Tagasimakstud laen keskpangale		-3,934	-0,500
Tagasimakstud laenu krediidiasutustele		-0,038	-0,232
Tasutud dividendid		-1,052	-0,970
Rahavoog finantseerimistegevusest kokku		-5,024	-0,059
Valuutakursi muutuse mõju		-0,315	0,047
Raha ja selle ekvivalentide muutus		-6,231	5,910
Raha ja selle ekvivalendid perioodi alguses		34,608	28,698
Raha ja selle ekvivalendid perioodi lõpus	2	28,377	34,608

KONSOLIDEERITUD OMAKAPITALI MUUTUSTE ARUANNE

	Emaettevõtja omanikele kuuluv omakapital				
	Aksia- kapital	Kohustuslik reserv-kapital	Muud reservid	Jaotamata kasum	Kokku
Saldo 01.01.2012	8,000	0,511	0,288	44,464	53,263
Aruandeperioodi kasum	-	-	-	7,030	7,030
Muu koondkasum					
Valuutakursimuutuste reserv	-	-	0,193	-	0,193
Netokahjum välisinvesteeringu riskimaandustegevusest	-	-	-0,108	-	-0,108
Kokku muu koondkasum	-	-	0,085	-	0,085
Kokku aruandeperioodi koondkasum	-	-	0,085	7,030	7,115
Makstud dividendid	-	-	-	-0,970	-0,970
Kohustusliku reservkapitali suurendamine	-	0,283	-	-0,283	-
Tehingud omanikega kokku	-	0,283	-	-1,253	-0,970
Saldo 31.12.2012	8,000	0,794	0,373	50,241	59,408
Saldo 01.01.2013	8,000	0,794	0,373	50,241	59,408
Aruandeperioodi kasum	-	-	-	10,795	10,795
Muu koondkasum					
Valuutakursimuutuste reserv	-	-	-0,451	-	-0,451
Netokahjum välisinvesteeringu riskimaandustegevusest	-	-	-0,014	-	-0,014
Maa ja ehitiste ümberhindlus	-	-	0,979	-	0,979
Kokku muu koondkasum	-	-	0,514	-	0,514
Kokku aruandeperioodi koondkasum	-	-	0,514	10,795	11,309
Makstud dividendid	-	-	-	-1,052	-1,052
Kohustusliku reservkapitali suurendamine	-	0,006	-	-0,006	-
Tehingud omanikega kokku	-	0,006	-	-1,058	-1,052
Saldo 31.12.2013	8,000	0,800	0,887	59,978	69,665

LÜHENDATUD RAAMATUPIDAMISE VAHEARUANDE LISAD

Lisa 1. Raamatupidamisarvestuse põhimõtted

BIGBANK AS'i 2013. aasta 31. detsembri seisuga koostatud konsolideeritud IV kvartali ja 12 kuu lühendatud raamatupidamise vahearuanne on kooskõlas rahvusvahelise finantsaruandluse standardiga IAS 34 „Vahearuanne“, nagu see on vastu võetud Euroopa Liidu poolt. Vahearuanne ei sisalda kogu informatsiooni, mis on vajalik raamatupidamise aastaaruande esitamiseks, ning seda tuleks lugeda koos Kontserni viimase avalikustatud 31. detsembril 2012 lõppenud majandusaasta aruandega, mis on koostatud lähtudes Rahvusvahelistest Finantsaruandluse Standarditest (IFRS EL). Aruandes on kasutatud samu arvestusmeetodeid ja -põhimõtteid nagu viimases, 31. detsembril 2012. aastal lõppenud majandusaasta aruandes. 1. jaanuarist 2013 kehtima hakanud uued ja muudetud standardid ja tõlgendused ei oma olulist mõju Kontserni finantsaruannetele vahearuanne koostamise seisuga.

Käesolev vahearuanne ei ole auditeeritud ega muul moel kontrollitud audiitorite poolt ning sisaldab ainult Kontserni konsolideeritud aruandeid. Vahearuanne on koostatud miljonites eurodes, kui ei ole märgitud teisiti, ja arvandmete täpsusaste finantsaruannetes on kolm kohta pärast koma.

Lisa 2. Raha ekvivalendid

	31.12.2013	31.12.2012
Nõudmiseni- ja üleöödeposiidid krediidasutustes	5,488	6,362
Tähtajalised deposiidid krediidasutustes tähtajaga kuni 1 aasta	1,507	19,903
Kohustusliku reservi ülejääk keskpankades	21,382	8,343
Raha ekvivalendid kokku	28,377	34,608

Lisa 3. Nõuded klientidele

Nõuded klientidele seisuga 31. detsember 2013

	Eesti	Läti	Leedu	Soome	Hispaania	Rootsi	Kokku
Laenunõuded klientidele	63,856	72,264	37,835	52,506	23,691	31,274	281,426
Laenunõuete allahindlused	-8,445	-11,366	-4,347	-3,785	-3,298	-1,406	-32,647
Intressinõuded klientidele	8,061	10,085	2,899	1,911	1,099	0,703	24,758
Intressinõuete allahindlused	-2,241	-2,571	-0,868	-0,244	-0,296	-0,085	-6,305
Täiendav allahindlus	-1,567	-2,846	-1,347	-0,056	-0,019	-0,028	-5,863
Kokku	59,664	65,566	34,172	50,332	21,177	30,458	261,369
Piirkonna osakaal	22,8%	25,1%	13,1%	19,3%	8,1%	11,6%	100,0%

Nõuded klientidele seisuga 31. detsember 2012

	Eesti	Läti	Leedu	Soome	Hispaania	Rootsi	Kokku
Laenunõuded klientidele	64,501	66,652	25,979	51,518	15,318	12,914	236,882
Laenunõuete allahindlused	-8,237	-12,146	-3,118	-3,036	-1,611	-0,115	-28,263
Intressinõuded klientidele	8,361	10,625	3,069	1,906	0,615	0,211	24,787
Intressinõuete allahindlused	-1,696	-2,616	-0,661	-0,217	-0,128	-0,009	-5,327
Täiendav allahindlus	-1,325	-1,513	-0,611	-	-	-0,109	-3,558
Kokku	61,604	61,002	24,658	50,171	14,194	12,892	224,521
Piirkonna osakaal	27,4%	27,2%	11,0%	22,4%	6,3%	5,7%	100,0%

Lisa 4. Laenuõuete jaotus tagasimaksete tähtaegade lõikes

	31.12.2013	31.12.2012
Kuni 1 aasta	146,591	134,739
1-2 aastat	45,859	32,996
2-5 aastat	73,671	53,060
Üle 5 aasta	15,305	16,087
Kokku	281,426	236,882

Lisa 5. Laenuõuete aegumisanalüüs**Aegumisanalüüs seisuga 31. detsember 2013**

	Aegumata	kuni 30 päeva	31-60 päeva	61-90 päeva	üle 90 päeva	Kokku
Laen sissetuleku tagatisel						
Laenuportfell	139,121	19,107	6,402	3,319	74,807	242,756
Laenu allahindlus	4,112	0,879	0,374	0,238	27,585	33,188
Laen käenduse tagatisel						
Laenuportfell	5,732	1,452	0,476	0,174	7,132	14,966
Laenu allahindlus	0,490	0,156	0,061	0,021	2,652	3,380
Laen kinnisvara tagatisel						
Laenuportfell	14,066	2,659	0,257	0,104	2,901	19,987
Laenu allahindlus	0,608	0,153	0,047	0,011	0,950	1,769
Laen kindlustuskaitsega						
Laenuportfell	0,625	0,171	0,043	0,015	0,183	1,037
Laenu allahindlus	0,027	0,010	0,003	0,002	0,049	0,091
Laen muu tagatisega						
Laenuportfell	2,675	0,003	-	-	-	2,678
Laenu allahindlus	0,080	-	-	-	-	0,080
Kokku laenuportfell	162,219	23,392	7,178	3,612	85,023	281,424
Kokku laenu allahindlus	5,317	1,198	0,485	0,272	31,236	38,508

Aegumisanalüüs seisuga 31. detsember 2012

	Aegumata	kuni 30 päeva	31-60 päeva	61-90 päeva	üle 90 päeva	Kokku
Laen sissetuleku tagatisel						
Laenuportfell	107,586	18,181	5,724	2,891	65,341	199,723
Laenu allahindlus	-2,989	-0,945	-0,335	-0,247	-22,089	-26,605
Laen käenduse tagatisel						
Laenuportfell	8,246	1,857	0,642	0,356	8,258	19,359
Laenu allahindlus	-0,548	-0,239	-0,080	-0,038	-2,713	-3,618
Laen kinnisvara tagatisel						
Laenuportfell	10,982	0,895	0,346	0,144	3,458	15,825
Laenu allahindlus	-0,323	-0,067	-0,041	-0,018	-1,043	-1,492
Laen kindlustuskaitsega						
Laenuportfell	1,371	0,330	0,062	0,036	0,176	1,975
Laenu allahindlus	-0,045	-0,015	-0,003	-0,004	-0,039	-0,106
Kokku laenuportfell	128,185	21,263	6,774	3,427	77,233	236,882
Kokku laenu allahindlus	-3,905	-1,266	-0,459	-0,307	-25,884	-31,821

Lisa 6. Laenuõuded lepinguvaluutade lõikes

	31.12.2013	31.12.2012
EUR (euro)	242,710	211,764
LTL (Leedu litt)	0,876	1,132
LVL (Läti latt)	6,566	11,072
SEK (Rootsi kroon)	31,274	12,914
Laenuõuded klientidele kokku	281,426	236,882

Lisa 7. Kliendinõuete allahindlused gruppide lõikes**Kliendinõuete allahindlus seisuga 31. detsember 2013**

	Laenu- nõuded klientidele	Laenu- nõuete alla- hindlused	Intressi- nõuded	Intressi- nõuete alla- hindlused	Nõuete alla- hindlused kokku
Grupeeritult hinnatavad nõuded	251,198	-22,470	22,228	-4,699	-27,169
Individuaalselt hinnatavad nõuded	30,228	-10,177	2,530	-1,606	-11,783
Statistiline allahindlusreserv	-	-5,863	-	-	-5,863
Kokku	281,426	-38,510	24,758	-6,305	-44,815

Kliendinõuete allahindlus seisuga 31. detsember 2012

	Laenu- nõuded klientidele	Laenu- nõuete alla- hindlused	Intressi- nõuded	Intressi- nõuete alla- hindlused	Nõuete alla- hindlused kokku
Grupeeritult hinnatavad nõuded	217,766	-23,337	23,548	-4,746	-28,083
Individuaalselt hinnatavad nõuded	19,116	-4,926	1,239	-0,581	-5,507
Statistiline allahindlusreserv	-	-3,558	-	-	-3,558
Kokku	236,882	-31,821	24,787	-5,327	-37,148

Laenu- ja intressinõuete allahindluse muutus

	31.12.2013	31.12.2012
Jääk perioodi alguses	-37,148	-33,230
Finantsseisundi aruandest väljakantud laenude ja intresside nõuded	14,801	11,845
Laenude ja intresside allahindluse suurendamine	-22,622	-15,720
Kursierinevused	0,154	-0,043
Jääk perioodi lõpus	-44,815	-37,148

Laenuõuete ja finantsinvesteeringute allahindluse kulu

	IV kvartal 2013	IV kvartal 2012	2013	2012
Finantsseisundi aruandest väljakantud laenude ja intresside laekumine	1,174	0,218	3,359	0,763
Laenude ja intresside allahindluse suurendamine	-6,901	-5,185	-22,622	-15,720
Finantsinvesteeringute allahindlus	0,053	0,000	0,071	0,009
Muude nõuete allahindlus	-0,178	0,411	-0,409	0,317
Kokku	-5,852	-4,556	-19,601	-14,631

Lisa 8. Tähtajaks laekumata laenud**Tähtajaks laekumata laenunõuded seisuga 31. detsember 2013**

	Eesti	Läti	Leedu	Soome	Hispaania	Rootsi	Kokku
kuni 30 päeva	1,930	0,640	0,691	0,142	0,092	0,073	3,568
31 - 60 päeva	0,451	0,436	0,243	0,116	0,056	0,038	1,340
61-90 päeva	0,185	0,316	0,144	0,171	0,030	0,014	0,860
üle 90 päeva	18,336	28,664	8,984	11,563	4,978	3,799	76,324
Kokku	20,902	30,056	10,062	11,992	5,156	3,924	82,092

Tähtajaks laekumata laenunõuded seisuga 31. detsember 2012

	Eesti	Läti	Leedu	Soome	Hispaania	Rootsi	Kokku
kuni 30 päeva	2,717	0,894	0,298	0,164	0,035	0,012	4,120
31 - 60 päeva	0,641	0,507	0,159	0,147	0,029	0,020	1,503
61-90 päeva	0,336	0,401	0,182	0,167	0,026	-	1,112
üle 90 päeva	20,349	31,262	6,971	9,187	2,786	0,533	71,088
Kokku	24,043	33,064	7,610	9,665	2,876	0,565	77,823

Ülaltoodud tabelis on tähtajaks laekumata nõuetena näidatud ainult laenude tähtajaks laekumata põhiosa summad. Vastavalt kliendiga sõlmitud laenulepingu tingimustele on Kontsernil õigus laenuleping ühepoolselt lõpetada, kui klient on viivituses vähemalt kolme graafikujärgse maksega. Lepingu ülesõtmisel nõutakse kliendilt kogu laenusummat.

Lisa 9. Lunastustähtajani hoitavad finantsvarad

	31.12.2013	31.12.2012
Võlakirjaportfelli soetusväärtus	7,942	8,327
Kogunenud intress	0,030	0,149
Kokku	7,972	8,476
Jaotus emitentide lõikes		
sh riiklikud võlakirjad	5,870	7,479
sh krediidasutuste võlakirjad	-	0,997
sh ettevõtete võlakirjad	2,102	-
Jaotus valuutade lõikes		
sh EUR (euro)	7,972	8,299
sh LTL (Leedu lutt)	-	0,177
Jaotus reitingute lõikes		
sh Baa1-Baa3	7,792	6,402
sh Ba1-Ba3	-	2,074

Lunastustähtajani hoitavate finantsvaradena on kajastatud omandatud võlakirjad, mille puhul Kontsernil on kindel kavatsus ja suutlikkus hoida neid kuni lunastustähtpäevani.

Lisa 10. Muud nõuded ja ettemakstud kulud

	31.12.2013	31.12.2012
Muud nõuded	2,207	2,422
Ettemakstud kulud	1,086	1,905
Kokku	3,293	4,327

Muud nõuded

	31.12.2013	31.12.2012
Laekumata viivised ja leppetrahvid	0,017	0,031
Laekumata teenustasud	0,300	0,194
Laekumata sissenõude- ja muud tulud	2,496	2,223
Tagatisrahad	0,118	0,135
Muud laekumata nõuded	0,185	0,480
Laekumata nõuete allahindlus	-0,909	-0,641
Kokku	2,207	2,422

Ettemakstud kulud

	31.12.2013	31.12.2012
Maksude ettemaksud	0,410	1,585
Muud ettemakstud kulud	0,676	0,320
Kokku	1,086	1,905

Lisa 11. Muu vara

	31.12.2013	31.12.2012
Omandatud tagatisvara	2,035	2,322
Allahindlus	-0,653	-0,646
Tagatisvara bilansiline maksumus	1,382	1,676

Lisa 12. Võlgnevused keskpankadele ja krediidasutustele

Kontsern tagastas 2013. aasta esimeses kvartalis pangalaenu Swedbank AS'le ja ennetähtaegselt pikaajalise laenu Eesti Pangale. Laenumaksete ja intresside summad olid vastavalt 3,938 ja 0,034 miljonit eurot.

Lisa 13. Võlgnevused klientidele

	31.12.2013	31.12.2012
Tähtjaliste hoiuste jääk	238,648	212,936
Jaotus klienditüübi põhjal		
sh eraisikud	233,094	206,800
sh juriidilised isikud	5,554	6,136
Jaotus valuuta põhjal		
sh EUR (euro)	219,015	210,84
sh LVL (Läti lattu)	1,582	2,096
sh SEK (Rootsi kroon)	18,051	-
Jaotus lõpptähtaja põhjal		
sh lunastamine 6 kuu jooksul	36,392	33,824
sh lunastamine 6-12 kuu jooksul	50,979	36,312
sh lunastamine 12-18 kuu jooksul	33,237	26,315
sh lunastamine 18-24 kuu jooksul	27,259	33,490
sh lunastamine 24-36 kuu jooksul	32,222	36,799
sh lunastamine 36-48 kuu jooksul	28,575	18,380
sh lunastamine 48+ kuu jooksul	29,984	27,816
Keskmine hoiusesumma	0,018	0,016
Kaalutud keskmine intressimäär	3,7%	3,9%
Kaalutud keskmine kestvus lõpptähtajani (kuudes)	25,5	25,2
Kaalutud keskmine lepingu kogukestvus (kuudes)	43,6	40,6

Lisa 14. Muud reservid

	31.12.2013	Muutus	31.12.2012	Muutus	31.12.2011
Valuutakursi muutuste reserv	0,030	-0,451	0,481	0,193	0,288
Netokasum (kahjum) välisinvesteeringu riskimaandustegevusest	-0,122	-0,014	-0,108	-	-
Vara ümberhindluse reserv	0,979	0,979	-	-	-
Kokku muud reservid	0,887	0,514	0,373	0,193	0,288

Lisa 15. Valuutade netopositsioonid**Valuutade netopositsioonid seisuga 31. detsember 2013**

	Aruandeline positsioon		Aruandeväline positsioon		Neto- positsioon
	Varad	Kohustused	Varad	Kohustused	
EUR (euro)	270,723	221,559	-	0,770	62,035
LVL (Läti lattu)*	6,315	1,966	-	-	4,349
LTL (Leedu lattu)	0,880	0,331	-	-	0,549
SEK (Rootsi kroon)	32,747	18,229	-	14,028	0,490
GBP (Suurbritannia naelsterling)	0,068	0,003	-	-	0,065

* 1. jaanuaril 2014 ühines Läti Vabariik euroalaga ja kõik Läti lattides olevad valuutapositsioonid konverteeriti samal kuupäeval eurodesse.

Valuutade netopositsioonid seisuga 31. detsember 2012

	Aruandeline positsioon		Aruandeväline positsioon		Neto- positsioon
	Varad	Kohustused	Varad	Kohustused	
EUR (euro)	257,789	217,710	-	3,043	37,036
LVL (Läti lattu)	7,321	2,778	-	-	4,543
LTL (Leedu lattu)	1,094	0,241	-	-	0,853
SEK (Rootsi kroon)	13,536	0,288	-	13,315	-0,067
GBP (Suurbritannia naelsterling)	0,001	0,001	-	-	-

Kontserni väljaantavad laenud on nomineeritud vastava tegevuspiirkonna valuutas või euros.

Valuutakursi olulisest kõikumisest tingitud kahjude ärahoidmiseks sisaldavad Leedus ja Lätis varem väljaantud laenulepingud devalveerimisklauslit, mis tagab lepingus sätestatud kohustuste vahekorra säilimise lepingu kestvuse jooksul. Valuutade netopositsioonides on arvestatud antud devalveerimisklausliga.

Lisa 16. Potentsiaalsed kohustused ja tagatisvara

	31.12.2013	31.12.2012
Tühistamatud tehingud	0,770	4,178
sh garantiid ja muud sarnased tühistamatud tehingud	-	1,135
sh väljastatud pangagarantiid	0,070	0,046
sh krediidiinid ja arvelduskrediidid	0,700	2,997
Kohustuste katteks panditud ja kasutusvaldusega koormatud vara*	2,968	6,524
sh seatud hüpoteegid	1,496	1,496
sh tagatisega koormatud võlakirjad ja hoised	1,472	5,028

* Täiendavalt on panditud ja kasutusvaldusega koormatud vara summas 2,449 miljonit eurot, millega seotud kohustused on aruandekuupäeva seisuga täidetud.

Lisa 17. Intressitulu

	IV kvartal 2013	IV kvartal 2012	2013	2012
Klientidele antud laenudelt	14,292	12,113	53,135	45,018
Hoiustelt	0,027	0,058	0,106	0,198
Lunastustähtajani hoitavatelt finantsvaradelt	0,024	0,076	0,122	0,677
Kokku	14,343	12,247	53,363	45,893

Lisa 18. Intressikulu

	IV kvartal 2013	IV kvartal 2012	2013	2012
Hoiustelt	2,018	2,010	7,981	7,509
Võlakirjadelt	-	-0,001	-	0,087
Pangalaenudelt	-	0,001	-	0,005
Kokku	2,018	2,010	7,981	7,601

Lisa 19. Muud tegevustulud

	IV kvartal 2013	IV kvartal 2012	2013	2012
Sissenõudemenetlusega seotud tulud	1,775	2,054	7,066	6,861
Tulu võlakirjade ennetähtaegsest lunastamisest	-	-	-	0,068
Müügiootel vara tulu	-	-0,008	-	-
Muud äritulud	0,263	0,091	0,534	0,196
Kokku	2,038	2,137	7,600	7,125

Lisa 20. Mitmesugused tegevuskulud

	IV kvartal 2013	IV kvartal 2012	2013	2012
Turunduskulud	1,071	0,056	4,582	4,443
Töökohtadega seotud kulud	0,377	0,503	1,661	1,984
Muud kulud	0,627	0,574	2,378	2,222
Kokku	2,075	1,133	8,621	8,649

Lisa 21. Muud tegevuskulud

	IV kvartal 2013	IV kvartal 2012	2013	2012
Täitemenetluse protsessiga seotud kulud	0,361	0,467	1,491	1,469
Õigusliku reguleerimise kulud	0,150	0,133	0,566	0,506
Müügiootel vara kulu	0,005	-0,004	0,023	0,009
Muud	0,190	0,143	0,750	0,624
Kokku	0,706	0,739	2,830	2,608

Lisa 22. Seotud osapooled

Osapooli loetakse seotuks juhul, kui üks osapool omab kas kontrolli teise osapoole üle või olulist mõju teise osapoole äriolulistele otsustele. Seotud osapooled on:

- BIGBANK AS'i aktsionärid;
- Kontserni ettevõtjate juhatuse ja nõukogu liikmed;
- eelnevalt kirjeldatud isikute lähisugulased;

- eelnimetatud isikutega seotud ettevõtted, välja arvatud juhul, kui antud isikutel puudub võimalus avaldada olulist mõju ettevõtte ärilistele otsustele.

31.12.2013 seisuga puudusid Kontsernil intressi- ja hoiusekohustused seotud osapooltele.

Septembris 2013 omandasid Kontserni aktsionärid Läti inkassofirma SIA Vidzemes Inkasso ülejäänud 60% osad ja said tehingu tagajärjel ettevõtte 100% omanikeks. Neljandas kvartalis ühendati SIA Vidzemes Inkasso Kontserni kuuluva ettevõtjaga Baltijas Parādu Piedziņas Centrs SIA. Ühendamise käigus võõrandati Kontserni aktsionäride osalus 100%-selt Baltijas Parādu Piedziņas Centrs SIA-le.