

BIGBANK

NII LIHTNE SEE ONGI

2014

I KVARTALI VAHEARUANNE

Sisukord

Tegevusaruanne..... 4

| | |
|--|----|
| Olulised sündmused..... | 4 |
| Peamised majandusnäitajad ja suhtarvud | 4 |
| Majandustegevuse ülevaade | 5 |
| Omvahendite suhtarvud..... | 8 |
| BIGBANK kontserni kirjeldus | 10 |

Lühendatud raamatupidamise vahearuanne11

| | |
|---|----|
| Konsolideeritud finantsseisundi aruanne | 11 |
| Konsolideeritud koondkasumiaruanne..... | 12 |
| Konsolideeritud rahavoogude aruanne..... | 13 |
| Konsolideeritud omakapitali muutuste aruanne..... | 14 |
| Lühendatud raamatupidamise vahearuanne lisad..... | 15 |
| Lisa 1. Raamatupidamisarvestuse põhimõtted..... | 15 |
| Lisa 2. Raha ekvivalendid | 15 |
| Lisa 3. Nõuded klientidele | 16 |
| Lisa 4. Laenuõuete jaotus tagasimaksete tähtaegade lõikes | 16 |
| Lisa 5. Laenuõuete aegumisanalüüs | 17 |
| Lisa 6. Laenuõuded lepinguvaluutade lõikes | 18 |

| | |
|---|----|
| Lisa 7. Kliendiõuete allahindlused gruppide lõikes..... | 18 |
|---|----|

| | |
|--|----|
| Lisa 8. Tähtajaks laekumata laenud | 19 |
|--|----|

| | |
|--|----|
| Lisa 9. Lunastustähtajani hoitavad finantsvarad..... | 20 |
|--|----|

| | |
|--|----|
| Lisa 10. Muud nõuded ja ettemakstud kulud..... | 20 |
|--|----|

| | |
|-------------------------|----|
| Lisa 11. Muu vara | 21 |
|-------------------------|----|

| | |
|--|----|
| Lisa 12. Võlgnevused klientidele | 21 |
|--|----|

| | |
|-----------------------------|----|
| Lisa 13. Muud reservid..... | 21 |
|-----------------------------|----|

| | |
|---|----|
| Lisa 14. Valutade netopositsioonid..... | 22 |
|---|----|

| | |
|---|----|
| Lisa 15. Potentsiaalsed kohustused ja tagatisvara | 22 |
|---|----|

| | |
|----------------------------|----|
| Lisa 16. Intressitulu..... | 23 |
|----------------------------|----|

| | |
|-----------------------------|----|
| Lisa 17. Intressikulu | 23 |
|-----------------------------|----|

| | |
|---------------------------------|----|
| Lisa 18. Muud tegevustulud..... | 23 |
|---------------------------------|----|

| | |
|---|----|
| Lisa 19. Mitmesugused tegevuskulud..... | 23 |
|---|----|

| | |
|----------------------------------|----|
| Lisa 20. Muud tegevuskulud | 23 |
|----------------------------------|----|

| | |
|--------------------------------|----|
| Lisa 21. Seotud osapooled..... | 24 |
|--------------------------------|----|

Juhatusdeklaratsioon..... 25

BIGBANK AS

2014. aasta I kvartali

konsolideeritud vahearuanne

Ärinimi BIGBANK AS

Register Eesti Vabariigi Äriregister
Äriregistri kood 10183757
Kande kuupäev 30.01.1997

Aadress Rüütli 23, 51006 Tartu, Estonia
Telefon 737 7570
Faks 737 7582
Elektronpost bigbank@bigbank.ee
Koduleht www.bigbank.ee
Majandusaasta 01.01.2014 – 31.12.2014
Aruande periood 01.01.2014 – 31.03.2014
Juhatuse esimees Kaido Saar
Põhitegevusala Tarbimisläenude andmine ja hoiuste
kaasamine
Audiitor Ernst & Young Baltic AS
Aruandevaluuta Aruandevaluutaks on euro ning andmete esi-
tamise ühikud on miljonid eurod. Arvandmete
täpsusaste finantsaruannetes on kolm kohta
pärast koma.

Vahearuandega saab tutvuda BIGBANK AS'i ko-
dulehel www.bigbank.ee. Ingliskeelse versiooni
leiab www.bigbank.eu.

BIGBANK AS'i „2014 I kvartali vahearuanne“
on alates 30.05.2014 kättesaadav peakontoris
Tartus, Rüütli 23 ning kõikides teistes kontori-
tes.

Tegevusaruanne

Olulised sündmused

BIGBANK AS (edaspidi ka „BIGBANK“, „Grupp“ ja „Kontsern“) laenuportfell kasvas 2014. aasta esimeses kvartalis 2,5% ehk 7,0 miljonit eurot. Laenuportfelli kasv oli suurim Rootsis ja Hispaanias.

Grupi kasum ulatus 2014. aasta esimeses kvartalis 2,6 miljoni euroni, 2013. aasta esimeses kvartalis oli kasum 1,7 miljonit eurot (kasv 54,1%). Kasum enne allahindlusi oli 2014. aasta esimeses kvartalis 8,5 miljonit eurot, 2013. aasta esimeses kvartalis oli vastav näitaja 6,5 miljonit eurot (kasv 31,1%).

BIGBANK AS nõukogu on viieliikmeline, kuhu kuuluvad nõukogu esimees Parvel Pruunsild ja liikmed Vahur Voll, Juhani Jaeger, Raul Eamets ning Andres Koern.

2014. aasta esimese kvartali lõpu seisuga oli BIGBANK'is 492 töötajat, sealhulgas 218 Eestis, 101 Lätis, 76 Leedus, 37 Soomes, 36 Hispaanias ja 24 Rootsis.

Klienditeeninduskontoreid oli esimese kvartali lõpu seisuga kokku 12, sealhulgas Eestis 3, Lätis 3, Leedus 5 ja Hispaanias 1.

Peamised majandusnäitajad ja suhtarvud

| Finantsseisundi näitajad (miljonites eurodes) | 31.03.2014 | 31.12.2013 | Muutus |
|---|------------|------------|--------|
| Varad | 311,592 | 311,935 | -0,1% |
| Nõuded klientidele | 263,847 | 261,369 | 0,9% |
| sh laenuportfell | 288,461 | 281,426 | 2,5% |
| sh intressinõuded | 24,959 | 24,758 | 0,8% |
| sh allahindlused | -49,573 | -44,815 | 10,6% |
| sh laenuõuetele | -37,041 | -32,647 | 13,5% |
| sh intressinõuetele | -7,010 | -6,305 | 11,2% |
| sh statistiline allahindlus | -5,522 | -5,863 | -5,8% |
| Hoiused | 236,030 | 238,648 | -1,1% |
| Omakapital | 71,150 | 69,665 | 2,1% |

| Kasumiaruande näitajad (miljonites eurodes) | I kvartal 2014 | I kvartal 2013 | Muutus |
|---|----------------|----------------|--------|
| Intressitulu | 14,561 | 12,637 | 15,2% |
| Intressikulu | 1,958 | 1,992 | -1,7% |
| Allahindlusekulu | 5,880 | 4,783 | 22,9% |
| Sissenõudemenetlusega seotud tulud | 1,875 | 1,928 | -2,7% |
| Kasum enne allahindlusi | 8,485 | 6,474 | 31,1% |
| Puhaskasum | 2,605 | 1,691 | 54,1% |

| Suhtarvud | I kvartal 2014 | IV kvartal 2013 | III kvartal 2013 | II kvartal 2013 | I kvartal 2013 |
|----------------------------|-------------------|--------------------|---------------------|--------------------|-------------------|
| Omakapitali tulukus (ROE) | 14,7% | 26,3% | 14,7% | 15,9% | 11,4% |
| Omakapitali kordaja (EM) | 4,4 | 4,7 | 4,7 | 4,7 | 4,8 |
| Puhastulukus (PM) | 15,3% | 25,8% | 14,7% | 15,9% | 11,2% |
| Vara tootlikkus (AU) | 21,8% | 21,9% | 21,1% | 21,3% | 21,3% |
| Vara puhasrentaablus (ROA) | 3,3% | 5,6% | 3,1% | 3,4% | 2,4% |
| Hinnavahe (SPREAD) | 15,0% | 14,9% | 14,2% | 14,1% | 14,0% |

Suhtarvude selgitus

Suhtarvud esitatakse aasta baasil (st annualiseerituna).

Suhtarvude arvutamisel kasutatavad finantsseisundi aruande näitajad leitakse aruandekvartalile eelneva kuu ning aruandekvartali iga kuu lõpu vastavate andmete aritmeetilise keskmisena. Kasumiaruande näitajate puhul lähtutakse annualiseeritud aruandekvartali tegelikest andmetest.

Omakapitali tulukus (ROE, %) – puhaskasumi suhe omakapitali

teenustasu-, dividendi- ja muude tegevustulude) suhe koguvaras

Omakapitali kordaja (EM) – koguvara suhe omakapitali

Vara puhasrentaablus (ROA, %) – puhaskasumi suhe koguvaras

Puhastulukus (PM, %) – kasumi suhe kogutuludesse

Hinnavahe (SPREAD, %) – intressitulu suhtest intressitootvatesse varadesse lahutatakse intressikulu suhe intressikandvatesse kohustustesse

Vara tootlikkus (AU, %) – kogutulude (sh intressi-

Majandustegevuse ülevaade

Finantsseisund

BIGBANK AS'i kontserni varade maht ulatus 31.03.2014 seisuga 311,6 miljoni euroni, vähenedes kvartaliga 0,3 miljoni eurot (-0,1%).

Nõuded klientidele moodustasid 31.03.2014 seisuga koguvaradest 84,7%, likviidsed varad

(rahalised vahendid ja lunastustähtajani hoitavaid finantsvarad) 11,4%.

Esimese kvartali lõpu seisuga moodustasid likviidsed vahendid kokku 35,5 miljoni eurot.

Vabad rahalised vahendid olid osaliselt paigutatud lühiajalistesse, fikseeritud maksete ja lunastustähtaegadega võlakirjadesse, mida

ettevõttel on kavatsus ja suutlikkus hoida lunastustähtajani. Võlakirjade maht ulatus 31.03.2014 seisuga 3,4 miljoni euroni.

Esimese kvartali lõpuks oli Grupil kokku 182 tuhat laenulepingut, sealhulgas Lätis 72 tuhat lepingut, Eestis 42 tuhat lepingut, Leedus 36 tuhat lepingut, Soomes 17 tuhat lepingut, Hispaanias 9 tuhat lepingut ning Rootsis 6 tuhat lepingut.

Nõuded klientidele jagunesid geograafiliselt järgnevalt:

- 24,6% Läti,
- 22,3% Eesti,
- 18,9% Soome,
- 12,7% Leedu,
- 12,6% Rootsi,
- 8,9% Hispaania.

Nõuded klientidele ulatusid 31.03.2014 seisuga 263,8 miljoni euroni, millest:

- laenuportfelli maht oli 288,5 miljonit eurot. Eraisikutele antud laenude osatähtsus portfelist oli 94,9%,
- intressinõuded laenuklientidele olid 24,9 miljonit eurot,
- kliendi laenuõuete allahindluste reserv ulatus 49,6 miljoni euroni (sh laenuõuete allahindlus 37,1 miljonit eurot, intressinõuete allahindlus 7,0 miljonit eurot, statistiline allahindlus 5,5 miljonit eurot).

Panga laenuportfell on hajutatud – keskmine väljaantud laenusumma oli 1950 eurot ja 40 suuremat nõuet kokku moodustasid 31.03.2014 seisuga 4,6% laenuportfelist.

BIGBANK AS on keskendunud tarbimislauendele. Panga strateegiast tulenevalt moodustas 31.03.2014 seisuga sissetuleku tagatisel väljastatud laenude osakaal kogu laenuportfelist 86,4%, käenduse tagatisel väljastatud laenude

osakaal 5,2%, kinnisvara tagatisel väljastatud laenude osakaal 6,9%, kindlustuskaitsega laenude osakaal 0,4% ning muul tagatisel väljastatud laenude osakaal 1,1%.

Tähtajaks tasumata nõuete puhul on oluline asjaolu, et tarbimislauendepuhul erineb mittetöötava nõude tagasisaamise protsess oluliselt nende laenude tagasisaamise protsessist, mis on tagatud füüsilise tagatisega (nt hüpoteek kinnisvarale). Tulenevalt nõuete iseloomust (reeglina on laenud tagatud kliendi regulaarsete sissetulekutega) toimub ülesöeldud laenude puhul nõude rahuldamine pikema perioodi jooksul väiksemate maksetena, mitte ühekordse maksena tagatise realiseerimise arvelt.

Tähtajaks laekumata nõuetele on näidatud sissenõutavaks muutunud põhiosa summat. Vastavalt kliendiga sõlmitud laenulepingu tingimustele on ettevõttel õigus laenulepingu ühepoolset lõpetada, kui klient on viivituses vähemalt kolme graafikujärgse maksega. Lepingu ülesõtlemlisel nõutakse kliendilt laenujäagi, sissenõutavaks muutunud intressimaksete ning muude makseviivitusega seonduvate kõrvalnõuete tasumist.

Üle 90 päeva viivituses olevate laenude all näidatakse võlas olevate põhiosa maksete summat, millele lepingu ülesõtlemlisel lisandub kogu laenusumma.

Maksekäitumisega seonduvate riskide maandamiseks ning potentsiaalsete laenukahjumite katmiseks on Grupp moodustanud vastavaid reserve, mis 31.03.2014 seisuga moodustasid kokku 50,7 miljonit eurot. Reservi moodustamisel on lähtutud konservatiivsetest eeldustest. Moodustatud reserv sisaldab:

- laenuõuete allahindlused summas 37,1 miljonit eurot,

- intressinõuete allahindlused summas 7,0 miljonit eurot,
- statistiline allahindlus summas 5,5 miljonit eurot,
- muude kliendinõuete allahindlus summas 1,1 miljonit eurot.

Nõuded, mille osas täitemenetlus ei ole andnud oodatud tulemusi, on bilansist välja kantud.

Grupi kohustused ulatusid 2014. aasta esimese kvartali lõpu seisuga 240,4 miljoni euroni. Kaasatud võõrvahenditest suurima osa ehk 236,0 miljonit eurot (98,2%) moodustasid tähtajalised hoiused.

Grupi omakapital suurenes 2014. aasta esimeses kvartalis 1,5 miljoni euro võrra (2,1%), ulatudes 71,2 miljoni euroni. Omakapitali osakaal koguvaradest ulatus 22,8%-ni.

Kasumlikkus

Intressitulud ulatusid esimeses kvartalis 14,6 miljoni euroni, suurenedes võrreldes eelmise aasta sama perioodiga 1,9 miljoni euro võrra (15,2%).

Intressitulude (aasta baasil) suhe keskmistesse intressikandvatesse varadesse esimeses kvartalis oli 18,4% ning intressitulu laenuportfellilt (aasta baasil) moodustas 20,4% keskmisest laenuportfelist.

Intressikulud moodustasid 2014. aasta esimeses kvartalis 2,0 miljonit eurot, jäädes samaks võrreldes eelmise aasta sama perioodiga.

Intressikulude suhe intressituludesse oli 13,4%. Intressikulude (aasta baasil) suhe keskmistesse intressikandvatesse kohustustesse esimeses kvartalis oli 3,4%.

Mitmesugused tegevuskulud ulatusid esimeses kvartalis 1,9 miljoni euroni, (vähenemine võrreldes 2013. aasta sama perioodiga 0,2 miljoni eurot).

Palgakulud moodustasid esimese kvartalis 3,0 miljonit eurot, sealhulgas töötasud 1,9 miljonit eurot. Perioodi lõpu seisuga oli Grupi töötajate arv 492.

Nõuete allahindluste kulu kasvas esimeses kvartalis 5,9 miljoni euro võrra, sealhulgas:

- laenuõuete allahindluse kulu 4,9 miljonit eurot,
- intressinõuete allahindluse kulu 0,8 miljonit eurot,
- muude kliendinõuete allahindluse kulu 0,2 miljonit eurot.

Allahindluste reservi moodustamise põhimõtted on konservatiivsed.

Muud tegevustulud moodustasid 2014. aasta esimeses kvartalis 1,9 miljonit eurot, millest suurema osatähtsusega olid sissenõudetulud. 2013. aasta samal perioodil olid muud tegevustulud 2,0 miljonit eurot.

Muud tegevuskulud ulatusid esimeses kvartalis 1,0 miljoni euroni, suurenedes võrreldes eelmise aasta sama perioodiga 0,3 miljoni euro võrra.

Grupi kasum 2014. aasta esimeses kvartalis oli 2,6 miljonit eurot. Võrreldes 2013. aasta sama perioodiga on puhaskasum kasvanud 0,9 miljoni euro võrra (54,1%).

Kasum enne allahindlusi oli 2014. aasta esimeses kvartalis 8,5 miljonit eurot, 2013. aasta esimeses kvartalis oli vastav näitaja 6,5 miljonit eurot (kasv 31,1%).

Omavahendite suhtarvud

Omavahendid

| | 31.03.2014 | 31.12.2013 | 31.12.2013 |
|---|---------------|---------------|---------------|
| | Basel III | Basel III | Basel II |
| Sissemakstud kapitaliinstrumendid | 8,000 | 8,000 | 8,000 |
| Muud reservid | 0,800 | 0,800 | 0,800 |
| Eelmiste aastate jäotamata kasum | 58,898 | 49,183 | 49,183 |
| Muu akumuleeritud koondkasum | 1,024 | 1,009 | 0,030 |
| Muu immateriaalne vara | -1,023 | -1,039 | -1,039 |
| Aktsepteeritav kasum või kahjum | - | 9,715 | 9,715 |
| Esimese taseme põhiomavahendite korrigeerimine seoses usaldatavusfiltritega | -0,176 | -0,122 | -0,122 |
| Esimese taseme põhiomavahendid | 67,523 | 67,546 | 66,567 |
| Esimese taseme omavahendite summa | 67,523 | 67,546 | 66,567 |
| Põhivara ümberhindluse reserv | - | - | 0,979 |
| Teise taseme omavahendite summa | - | - | 0,979 |
| Mahaarvamised | - | - | - |
| Omavahendid kapitali adekvaatsuse arvutamiseks | 67,523 | 67,546 | 67,546 |

Koguriskipositsioon

| | 31.03.2014 | 31.12.2013 | 31.12.2013 |
|--|----------------|----------------|----------------|
| | Basel III | Basel III | Basel II |
| Riskiga kaalutud vara krediidiriski, vastaspoole krediidiriski puhul (standardmeetod) | | | |
| Nõuded keskvalitsuste või keskpankade vastu | 1,243 | 8,373 | 8,373 |
| Nõuded krediidasutuste ja investeerimisühingute vastu | 7,122 | 2,381 | 6,365 |
| Nõuded äriühingute vastu | 15,634 | 14,882 | 14,882 |
| Jaenõuded | 133,734 | 131,878 | 131,878 |
| Kinnisvarale seatud hüpoteegiga tagatud riskipositsioonid | 4,873 | 5,329 | 5,429 |
| Makseviivituses olevad riskipositsioonid | 62,870 | 63,947 | 63,947 |
| Muud kirjed | 15,321 | 18,342 | 11,126 |
| Riskiga kaalutud vara krediidiriski, vastaspoole krediidiriski puhul (standardmeetod) kokku | 240,797 | 245,132 | 242,000 |
| Koguriskipositsioon valuutariski puhul (standardmeetod) | 1,766 | 5,453 | 5,453 |
| Koguriskipositsioon operatsiooniriski puhul (standardmeetod) | 68,504 | 55,531 | 44,425 |
| Koguriskipositsioon krediiväärtuse korrigeerimise puhul (standardmeetod) | 3,879 | 3,794 | - |
| Koguriskipositsioon kokku | 314,946 | 309,910 | 291,878 |

Omavahendite suhtarvud

| | 31.03.2014 | 31.12.2013 | 31.12.2013 |
|---|------------|------------|------------|
| Esimese taseme põhiomavahendite suhtarv <i>CET1 Capital ratio</i> | 21,4% | 21,8% | 22,8% |
| Esimese taseme omavahendite suhtarv <i>T1 Capital ratio</i> | 21,4% | 21,8% | 22,8% |
| Koguomavahendite suhtarv | 21,4% | 21,8% | 23,1% |
| Finantsvõimenduse määr* | 20,8% | | |

* Finantsvõimenduse määr (Leverage ratio) arvutamine on kohustuslik alates 01.01.2014.

Jaauarist 2014 jõustus Euroopa Parlamendi ja nõukogu määrus (EL) nr 575/2013 krediidiasutuste ja investeerimisühingute suhtes kohaldatavate usaldatavusnõuete kohta (edaspidi Pangandusmäärus), millega kohaldub Basel III raamistik.

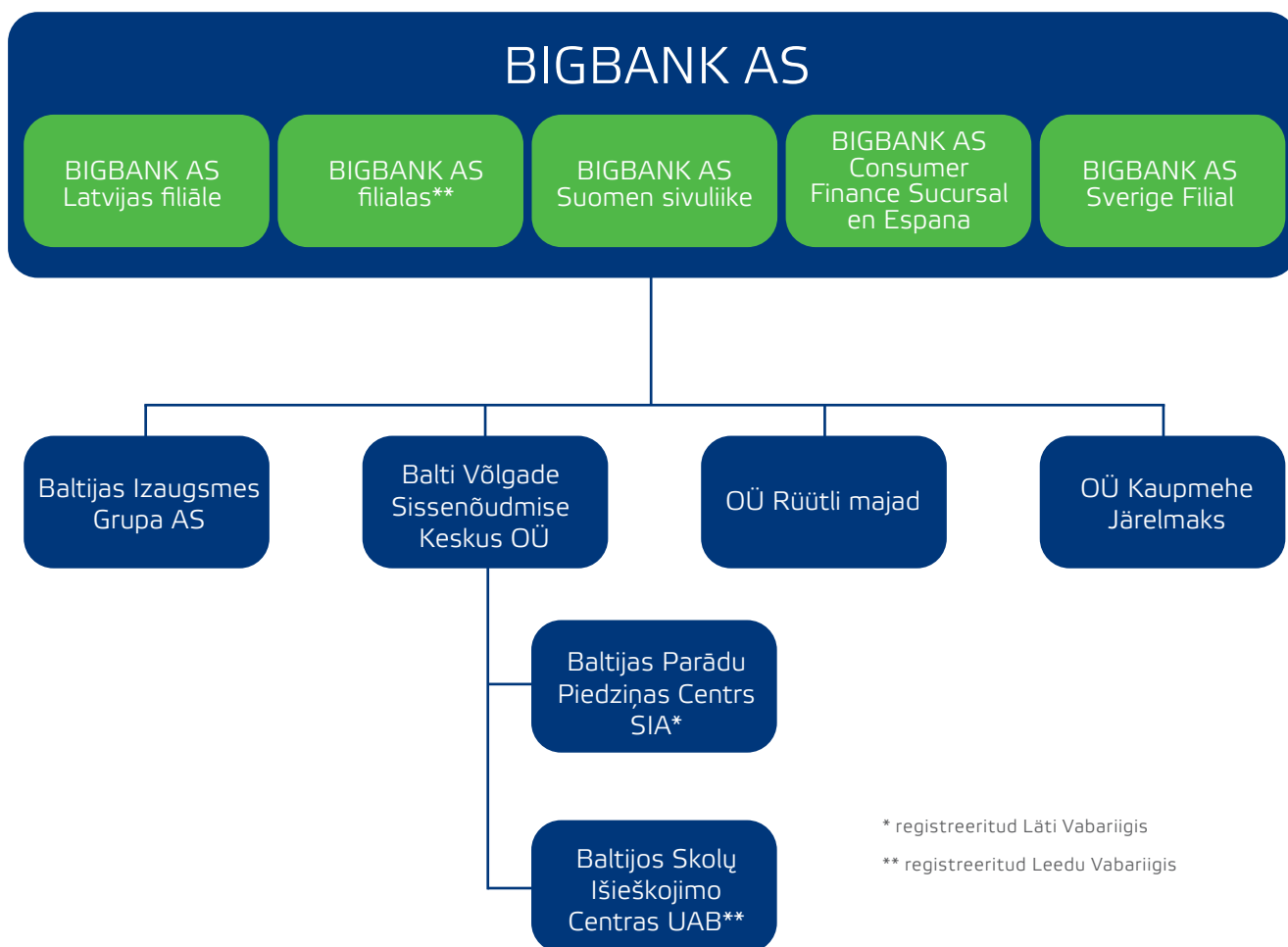
Omavahendite suhtarvud on arvatatud kasutades omavahendite elemente vastavuses Pangandusmäärusega.

Vastavalt 2014. aasta jaauarist jõustunud regulatsioonidele avalikustab BIGBANK finantsvõimenduse määra. Finantsvõimenduse määra (*Leverage ratio*) arvutamiseks jagatakse kapitalinäitaja (esimese taseme omavahendid) kogu riskipositsiooni näitajaga ning väljendatakse protsendina.

BIGBANK kontserni kirjeldus

BIGBANK AS asutati 22. septembril 1992. aastal. Krediidiasutuse tegevusluba anti BIGBANK AS'ile 27. septembril 2005. aastal. BIGBANK on spetsialiseerunud tähtajaliste hoiuste kaasamisele ning tarbimisläenude väljastamisele.

Kontserni struktuur aruandekuupäeval:



* registreeritud Läti Vabariigis

** registreeritud Leedu Vabariigis

Läti, Leedu, Soome, Hispaania ja Rootsi filiaalid pakuvad emaettevõtjaga sarnaseid laenu-teenuseid. Lisaks pakuvad emaettevõtja ja Läti, Soome ning Rootsi filiaalid hoiustamisteenuseid. BIGBANK AS osutab ka piiriülesteid hoiustamisteenuseid Saksamaal, Hollandis ning Austrias. OÜ Rütli Majad põhitegevus on

emaettevõtja tegevuseks vajaliku kinnisvara haldamine Eestis. OÜ Balti Völgade Sissenõudmise Keskus koos tütaretevitjatega toetavad emaettevõtjat ja selle filiaale sissenõudmise alal ning OÜ Kaupmehe Järelmaks pakub järelmaksuteenuseid.

Lühendatud raamatupidamise vahearuanne

Konsolideeritud finantsseisundi aruanne

| | Lisa | 31.03.2014 | 31.12.2013 |
|---|-------------|----------------|----------------|
| Varad | | | |
| Nõuded keskpankadele | | 0,992 | 23,267 |
| Nõuded pankadele | | 31,091 | 7,000 |
| Nõuded klientidele | 3,4,5,6,7,8 | 263,847 | 261,369 |
| Lunastustähtajani hoitavad finantsvarad | 9 | 3,398 | 7,972 |
| Positiivse õiglase väärtusega tuletisinstrumendid | | 0,188 | 0,163 |
| Muud nõuded ja ettemakstud kulud | 10 | 3,280 | 3,293 |
| Edasilükkunud tulumaksuvara | | 2,845 | 2,887 |
| Immateriaalne põhivara | | 1,023 | 1,039 |
| Materiaalne põhivara | | 3,552 | 3,563 |
| Muu vara | 11 | 1,376 | 1,382 |
| Varad kokku | | 311,592 | 311,935 |
| Kohustused | | | |
| Võlgnevused klientidele | 12 | 236,030 | 238,648 |
| Negatiivse õiglase väärtusega tuletisinstrumendid | | 0,178 | 0,182 |
| Eraldised | | 0,300 | - |
| Muud kohustused ja ettemakstud tulud | | 3,934 | 3,440 |
| Kohustused kokku | | 240,442 | 242,270 |
| Omakapital | | | |
| Aktsiakapital | | 8,000 | 8,000 |
| Kohustuslik reservkapital | | 0,800 | 0,800 |
| Muud reservid | 13 | 0,847 | 0,887 |
| Jaotamata kasum | | 58,898 | 49,183 |
| Aruandeperioodi kasum | | 2,605 | 10,795 |
| Omakapital kokku | | 71,150 | 69,665 |
| Kohustused ja omakapital kokku | | 311,592 | 311,935 |

Konsolideeritud koondkasumiaruanne

| | Lisa | I kvartal 2014 | I kvartal 2013 |
|--|------|----------------|----------------|
| Intressitulu | 16 | 14,561 | 12,637 |
| Intressikulu | 17 | -1,958 | -1,992 |
| Neto intressitulu | | 12,603 | 10,645 |
| Neto teenustasud | | 0,497 | 0,416 |
| Neto kasum/kahjum finantstehingutelt | | -0,067 | 0,045 |
| Muud tegevustulud | 18 | 1,925 | 2,023 |
| Tulud kokku | | 14,958 | 13,129 |
| Palgakulud | | -3,038 | -3,195 |
| Mitmesugused tegevuskulud | 19 | -1,885 | -2,132 |
| Põhivara kulum ja väärtuse langus | | -0,119 | -0,136 |
| Laenuõuete ja finantsinvesteeringute allahindlused | | -5,880 | -4,783 |
| Muud tegevuskulud | 20 | -1,008 | -0,729 |
| Tegevuskulud kokku | | -11,930 | -10,975 |
| Kasum enne maksustamist | | 3,028 | 2,154 |
| Tulumaks | | -0,423 | -0,463 |
| Aruandeperioodi kasum | | 2,605 | 1,691 |
| Muu koondkasum (kahjum) | | | |
| Muu koondkasum, mida võib tulevikus liigitada kasumiks või kahjumiks | | | |
| Realiseerimata kursivahed | | 0,014 | -0,433 |
| Netokasum (kahjum) välisinvesteeringu riskimaandustegevusest | | -0,054 | 0,040 |
| Kokku muu koondkahjum, mida võib tulevikus liigitada kasumiks või kahjumiks | | -0,040 | -0,393 |
| Aruandeperioodi koondkasum | | 2,565 | 1,298 |
| Tava puhaskasum aktsia kohta (EUR) | | 33 | 21 |
| Lahustatud puhaskasum aktsia kohta (EUR) | | 33 | 21 |

Konsolideeritud rahavoogude aruanne

| | Lisa | I kvartal 2014 | I kvartal 2013 |
|--|------|----------------|----------------|
| Rahavoog äritegevusest | | | |
| Laekunud intressid | | 13,126 | 10,612 |
| Makstud intressid | | -1,662 | -1,419 |
| Tasutud palga- ja mitmesugused tegevuskulud | | -5,059 | -5,984 |
| Muud laekunud tegevustulud | | 1,882 | 1,909 |
| Muud tasutud tegevuskulud | | -0,815 | -1,021 |
| Laekunud teenustasud | | 0,523 | 0,312 |
| Makstud teenustasud | | -0,047 | -0,102 |
| Laekunud lootusetud nõuded | | 0,589 | 0,365 |
| Laekunud muu vara eest | | 0,014 | 0,076 |
| Makstud muu vara eest | | -0,053 | - |
| Väljaantud laenud | | -32,285 | -33,861 |
| Laenude tagasilaekumised | | 25,293 | 20,560 |
| Keskpankade kohustusliku reservi ja intressinõude muutus | | 1,479 | 0,051 |
| Laekumised hoiustamisest | | 11,413 | 14,717 |
| Makstud hoiuste lunastamisel | | -14,187 | -9,896 |
| Makstud/saadud tulumaks | | -0,242 | 0,963 |
| Valuutakursi muutuse mõju | | 0,001 | -0,012 |
| Rahavoog äritegevusest kokku | | -0,030 | -2,730 |
| Rahavoog investeerimistegevusest | | | |
| Soetatud materiaalne ja immateriaalne põhivara | | -0,056 | -0,142 |
| Laekunud põhivara müügist | | 0,007 | 0,025 |
| Tähtjaliste hoiuste muutus | | - | -4,646 |
| Makstud väärtpaberite soetamisel | | -3,395 | -3,719 |
| Laekumised väärtpaberite lunastamisest | | 7,980 | 4,189 |
| Rahavoog investeerimistegevusest kokku | | 4,536 | -4,293 |
| Rahavoog finantseerimistegevusest | | | |
| Tagasimakstud laen keskpangale | | - | -3,934 |
| Tagasimakstud laenud krediidiasutustele | | - | -0,038 |
| Tasutud dividendid | | -1,080 | -1,052 |
| Rahavoog finantseerimisest kokku | | -1,080 | -5,024 |
| Valuutakursi muutuse mõju | | -0,006 | 0,022 |
| Raha ja selle ekvivalentide muutus | | 3,420 | -12,025 |
| Raha ja selle ekvivalendid perioodi alguses | | 28,377 | 34,608 |
| Raha ja selle ekvivalendid perioodi lõpus | 2 | 31,797 | 22,583* |

* 2013. aasta I kvartali lõpus sisaldasid raha ja selle ekvivalendid kõrge likviidsusega tähtjalisi deposiite teistes krediidiasutustes esialgse tähtajaga kuni 3 kuud, 2014. aasta esimese kvartali lõpus esialgse tähtajaga kuni 1 aasta. Kui 2013. aasta I kvartalis oleks tähtjalisi deposiite teistes krediidiasutustes tähtajaga vahemikus üle 3 kuu ja kuni 1 aasta kajastatud raha ekvivalentidena, oleksid raha ekvivalendid olnud 27,269 miljonit eurot.

Konsolideeritud omakapitali muutuste aruanne

| | Emaettevõtja omanikele kuuluv omakapital | | | | Kokku |
|---|--|-------------------------------------|--------------------|----------------------|---------------|
| | Aktiaka- pital | Kohustus- lik reserv- kapital | Muud re- servid | Jaotama- ta kasum | |
| Saldo 01.01.2013 | 8,000 | 0,794 | 0,373 | 50,241 | 59,408 |
| Aruandeperioodi kasum | - | - | - | 1,691 | 1,691 |
| Muu koondkasum | | | | | |
| Valuutakursimuutuste reserv | - | - | -0,433 | - | -0,433 |
| Netokahjum välisinvesteeringu riski- maandustegevusest | - | - | 0,040 | - | 0,040 |
| Kokku muu koondkahjum | - | - | -0,393 | - | -0,393 |
| Kokku aruandeperioodi koondkasum | - | - | -0,393 | 1,691 | 1,298 |
| Makstud dividendid | - | - | - | -1,052 | -1,052 |
| Kohustusliku reservkapitali suurenda- mine | - | 0,006 | - | -0,006 | - |
| Tehingud omanikega kokku | - | 0,006 | - | -1,058 | -1,052 |
| Saldo 31.03.2013 | 8,000 | 0,800 | -0,020 | 50,874 | 59,654 |
| Saldo 01.01.2014 | 8,000 | 0,800 | 0,887 | 59,978 | 69,665 |
| Aruandeperioodi kasum | - | - | - | 2,605 | 2,605 |
| Muu koondkasum | | | | | |
| Valuutakursimuutuste reserv | - | - | 0,014 | - | 0,014 |
| Netokahjum välisinvesteeringu riski- maandustegevusest | - | - | -0,054 | - | -0,054 |
| Kokku muu koondkahjum | - | - | -0,040 | - | -0,040 |
| Kokku aruandeperioodi koondkasum | - | - | -0,040 | 2,605 | 2,565 |
| Makstud dividendid | - | - | - | -1,080 | -1,080 |
| Tehingud omanikega kokku | - | - | - | -1,080 | -1,080 |
| Saldo 31.03.2014 | 8,000 | 0,800 | 0,847 | 61,503 | 71,150 |

Lühendatud raamatupidamise vahearuanne lisad

Lisa 1. Raamatupidamisarvestuse põhimõtted

BIGBANK AS'i 2014. aasta 31. märtsi seisuga koostatud konsolideeritud I kvartali lühendatud raamatupidamise vahearuanne on kooskõlas rahvusvahelise finantsaruandluse standardiga IAS 34 „Vahearuanne“, nagu see on vastu võetud Euroopa Liidu poolt. Vahearuanne ei sisalda kogu informatsiooni, mis on vajalik raamatupidamise aastaaruande esitamiseks, ning seda tuleks lugeda koos Kontserni viimase avalikustatud 31. detsembril 2013 lõppenud majandusaasta aruandega, mis on koostatud

lähtudes Rahvusvahelistest Finantsaruandluse Standarditest (IFRS EL). Aruandes on kasutatud samu arvestusmeetodeid ja -põhimõtteid nagu viimases, 31. detsembril 2013. aastal lõppenud majandusaasta aruandes. 1. jaanuarist 2014 kehtima hakanud uued ja muudetud standardid ja tõlgendused ei oma olulist mõju Kontserni finantsaruannetele vahearuanne koostamise seisuga.

Käesolev vahearuanne ei ole auditeeritud ega muul moel kontrollitud audiitorite poolt ning sisaldab ainult Kontserni konsolideeritud aruandeid. Vahearuanne on koostatud miljonites eurodes, kui ei ole märgitud teisiti, ja arvandmete täpsusaste finantsaruannetes on kolm kohta pärast koma.

Lisa 2. Raha ekvivalendid

| | 31.03.2014 | 31.12.2013 | 31.03.2013 |
|---|---------------|---------------|---------------|
| Nõudmiseni- ja üleöödeposiidid krediitiasutustes* | 19,215 | 5,488 | 7,950 |
| Tähtajalised deposiidid krediitiasutustes tähtajaga kuni 1 aasta* | 11,864 | 1,507 | 19,036** |
| Nõudmiseni- ja üleöödeposiidid keskpankades* | - | - | 0,007 |
| Kohustusliku reservi ülejääk keskpankades* | 0,718 | 21,382 | 0,276 |
| Tähtajalised deposiidid krediitiasutustes tähtajaga üle 1 aasta | - | - | 0,120 |
| Kohustuslik reservi nõue keskpangas | 0,274 | 1,884 | 1,911 |
| Laekumata intressid | 0,012 | 0,005 | 0,011 |
| Nõuded pankadele kokku | 32,083 | 30,266 | 29,311 |
| sh raha ekvivalendid kokku | 31,798 | 28,377 | 27,269 |

* Raha ekvivalendid

** Antud summa ei vasta 2013. aasta I kvartali aruande summale. 2013. aastal sisaldasid raha ja selle ekvivalendid rahavoogude aruandes kõrge likviidsusega tähtajalisi deposiite teistes krediitiasutustes esialgse tähtajaga kuni 3 kuud summas 14,350 miljonit eurot, käesolevas aruandes on summat korrigeeritud 4,686 miljoni euro ulatuses deposiitidega tähtajaga vahemikus üle 3 kuu ja kuni 1 aasta.

Lisa 3. Nõuded klientidele

Nõuded klientidele seisuga 31. märts 2014

| | Eesti | Läti | Leedu | Soome | Hispaania | Rootsi | Kokku |
|------------------------------|---------------|---------------|---------------|---------------|---------------|---------------|----------------|
| Laenuõuded klientidele | 63,419 | 72,820 | 38,013 | 53,191 | 26,598 | 34,420 | 288,461 |
| Laenuõuete allahindlused | -8,781 | -12,580 | -4,979 | -4,854 | -4,011 | -1,836 | -37,041 |
| Intressinõuded klientidele | 7,937 | 10,273 | 2,810 | 1,796 | 1,279 | 0,864 | 24,959 |
| Intressinõuete allahindlused | -2,406 | -2,867 | -0,947 | -0,311 | -0,364 | -0,115 | -7,010 |
| Täiendav allahindlus | -1,435 | -2,644 | -1,341 | -0,048 | -0,025 | -0,029 | -5,522 |
| Kokku | 58,734 | 65,002 | 33,556 | 49,774 | 23,477 | 33,304 | 263,847 |
| Piirkonna osakaal | 22,3% | 24,6% | 12,7% | 18,9% | 8,9% | 12,6% | 100,0% |

Nõuded klientidele seisuga 31. detsember 2013

| | Eesti | Läti | Leedu | Soome | Hispaania | Rootsi | Kokku |
|------------------------------|---------------|---------------|---------------|---------------|---------------|---------------|----------------|
| Laenuõuded klientidele | 63,856 | 72,264 | 37,835 | 52,506 | 23,691 | 31,274 | 281,426 |
| Laenuõuete allahindlused | -8,445 | -11,366 | -4,347 | -3,785 | -3,298 | -1,406 | -32,647 |
| Intressinõuded klientidele | 8,061 | 10,085 | 2,899 | 1,911 | 1,099 | 0,703 | 24,758 |
| Intressinõuete allahindlused | -2,241 | -2,571 | -0,868 | -0,244 | -0,296 | -0,085 | -6,305 |
| Täiendav allahindlus | -1,567 | -2,846 | -1,347 | -0,056 | -0,019 | -0,028 | -5,863 |
| Kokku | 59,664 | 65,566 | 34,172 | 50,332 | 21,177 | 30,458 | 261,369 |
| Piirkonna osakaal | 22,8% | 25,1% | 13,1% | 19,3% | 8,1% | 11,6% | 100,0% |

Lisa 4. Laenuõuete jaotus tagasimaksete tähtaegade lõikes

| | 31.03.2014 | 31.12.2013 |
|--------------|----------------|----------------|
| Kuni 1 aasta | 155,307 | 146,591 |
| 1-2 aastat | 44,307 | 45,859 |
| 2-5 aastat | 74,192 | 73,671 |
| Üle 5 aasta | 14,655 | 15,305 |
| Kokku | 288,461 | 281,426 |

Lisa 5. Laenuõuete aegumisanalüüs

Aegumisanalüüs seisuga 31. märts 2014

| | Aeguma- ta | kuni 30 päeva | 31-60 päeva | 61-90 päeva | üle 90 päeva | Kokku |
|-----------------------------------|----------------|------------------|----------------|----------------|-----------------|----------------|
| Laen sissetuleku tagatisel | | | | | | |
| Laenuportfell | 141,719 | 18,789 | 6,053 | 4,310 | 78,327 | 249,198 |
| Laenu allahindlus | -4,106 | -0,713 | -0,418 | -0,429 | -31,356 | -37,022 |
| Laen käenduse tagatisel | | | | | | |
| Laenuportfell | 5,805 | 1,814 | 0,363 | 0,276 | 6,878 | 15,136 |
| Laenu allahindlus | -0,520 | -0,123 | -0,084 | -0,054 | -2,800 | -3,581 |
| Laen kinnisvara tagatisel | | | | | | |
| Laenuportfell | 15,003 | 1,185 | 0,328 | 0,736 | 2,622 | 19,874 |
| Laenu allahindlus | -0,633 | -0,070 | -0,022 | -0,028 | -0,927 | -1,680 |
| Laen kindlustuskaitsega | | | | | | |
| Laenuportfell | 0,597 | 0,132 | 0,031 | 0,015 | 0,397 | 1,172 |
| Laenu allahindlus | -0,034 | -0,006 | -0,003 | -0,001 | -0,147 | -0,191 |
| Laen muu tagatisega | | | | | | |
| Laenuportfell | 3,081 | - | - | - | - | 3,081 |
| Laenu allahindlus | -0,089 | - | - | - | - | -0,089 |
| Kokku laenuportfell | 166,205 | 21,920 | 6,775 | 5,337 | 88,224 | 288,461 |
| Kokku laenu allahindlus | -5,382 | -0,912 | -0,527 | -0,512 | -35,230 | -42,563 |

Aegumisanalüüs seisuga 31. detsember 2013

| | Aeguma- ta | kuni 30 päeva | 31-60 päeva | 61-90 päeva | üle 90 päeva | Kokku |
|-----------------------------------|----------------|------------------|----------------|----------------|-----------------|----------------|
| Laen sissetuleku tagatisel | | | | | | |
| Laenuportfell | 139,121 | 19,107 | 6,402 | 3,319 | 74,807 | 242,756 |
| Laenu allahindlus | 4,112 | 0,879 | 0,374 | 0,238 | 27,585 | 33,188 |
| Laen käenduse tagatisel | | | | | | |
| Laenuportfell | 5,732 | 1,452 | 0,476 | 0,174 | 7,132 | 14,966 |
| Laenu allahindlus | 0,490 | 0,156 | 0,061 | 0,021 | 2,652 | 3,380 |
| Laen kinnisvara tagatisel | | | | | | |
| Laenuportfell | 14,066 | 2,659 | 0,257 | 0,104 | 2,901 | 19,987 |
| Laenu allahindlus | 0,608 | 0,153 | 0,047 | 0,011 | 0,950 | 1,769 |
| Laen kindlustuskaitsega | | | | | | |
| Laenuportfell | 0,625 | 0,171 | 0,043 | 0,015 | 0,183 | 1,037 |
| Laenu allahindlus | 0,027 | 0,010 | 0,003 | 0,002 | 0,049 | 0,091 |
| Laen muu tagatisega | | | | | | |
| Laenuportfell | 2,675 | 0,003 | - | - | - | 2,678 |
| Laenu allahindlus | 0,080 | - | - | - | - | 0,080 |
| Kokku laenuportfell | 162,219 | 23,392 | 7,178 | 3,612 | 85,023 | 281,424 |
| Kokku laenu allahindlus | 5,317 | 1,198 | 0,485 | 0,272 | 31,236 | 38,508 |

Lisa 6. Laenuõuded lepinguvaluutade lõikes

| | 31.03.2014 | 31.12.2013 |
|-------------------------------------|----------------|----------------|
| EUR (euro) | 247,024 | 242,710 |
| LTL (Leedu litt) | 7,017 | 0,876 |
| LVL (Läti lattu) | - | 6,566 |
| SEK (Rootsi kroon) | 34,420 | 31,274 |
| Laenuõuded klientidele kokku | 288,461 | 281,426 |

Lisa 7. Kliendinõuete allahindlused gruppide lõikes

Kliendinõuete allahindlus seisuga 31. märts 2014

| | Laenu- nõuded klientidele | Laenu- nõuete alla- hindlused | Intressi- nõuded | Intressi- nõuete alla- hindlused | Nõuete alla- hindlused kokku |
|-----------------------------------|---------------------------------|-------------------------------------|---------------------|--|------------------------------------|
| Grupeeritult hinnatavad nõuded | 255,297 | -24,234 | 22,238 | -5,117 | -29,351 |
| Individuaalselt hinnatavad nõuded | 33,164 | -12,807 | 2,721 | -1,893 | -14,700 |
| Statistiline allahindlusreserv | - | -5,522 | - | - | -5,522 |
| Kokku | 288,461 | -42,563 | 24,959 | -7,010 | -49,573 |

Kliendinõuete allahindlus seisuga 31. detsember 2013

| | Laenu- nõuded klientidele | Laenu- nõuete alla- hindlused | Intressi- nõuded | Intressi- nõuete alla- hindlused | Nõuete alla- hindlused kokku |
|-----------------------------------|---------------------------------|-------------------------------------|---------------------|--|------------------------------------|
| Grupeeritult hinnatavad nõuded | 251,198 | -22,470 | 22,228 | -4,699 | -27,169 |
| Individuaalselt hinnatavad nõuded | 30,228 | -10,177 | 2,530 | -1,606 | -11,783 |
| Statistiline allahindlusreserv | - | -5,863 | - | - | -5,863 |
| Kokku | 281,426 | -38,510 | 24,758 | -6,305 | -44,815 |

Laenu- ja intressinõuete allahindluse muutus

| | 31.03.2014 | 31.12.2013 | 31.03.2013 |
|---|----------------|----------------|----------------|
| Jääk perioodi alguses | -44,815 | -37,148 | -37,148 |
| Finantsseisundi aruandest väljakantud laenu- ja intresside nõuded | 1,298 | 14,801 | 2,237 |
| Laenu- ja intresside allahindluse suurendamine | -6,076 | -22,622 | -5,015 |
| Kursierinevused | 0,020 | 0,154 | 0,085 |
| Jääk perioodi lõpus | -49,573 | -44,815 | -39,841 |

Laenuõuete ja finantsinvesteeringute allahindluse kulu

| | I kvartal 2014 | I kvartal 2013 |
|---|----------------|----------------|
| Finantsseisundi aruandest väljakantud laenude ja intresside laekumine | 0,340 | 0,298 |
| Laenude ja intresside allahindluse suurenemine | -6,076 | -5,015 |
| Finantsinvesteeringute allahindlus | - | 0,018 |
| Muude nõuete allahindlus | -0,144 | -0,084 |
| Kokku | -5,880 | -4,783 |

Lisa 8. Tähtajaks laekumata laenud**Tähtajaks laekumata laenuõuded seisuga 31. märts 2014**

| | Eesti | Läti | Leedu | Soome | Hispaania | Rootsi | Kokku |
|---------------|---------------|---------------|---------------|---------------|--------------|--------------|---------------|
| kuni 30 päeva | 0,627 | 0,384 | 1,042 | 0,141 | 0,107 | 0,052 | 2,353 |
| 31 - 60 päeva | 0,626 | 0,283 | 0,244 | 0,114 | 0,088 | 0,029 | 1,384 |
| 61-90 päeva | 0,776 | 0,224 | 0,184 | 0,195 | 0,087 | 0,029 | 1,495 |
| üle 90 päeva | 17,722 | 28,799 | 9,770 | 13,662 | 5,430 | 4,356 | 79,739 |
| Kokku | 19,751 | 29,690 | 11,240 | 14,112 | 5,712 | 4,466 | 84,971 |

Tähtajaks laekumata laenuõuded seisuga 31. detsember 2013

| | Eesti | Läti | Leedu | Soome | Hispaania | Rootsi | Kokku |
|---------------|---------------|---------------|---------------|---------------|--------------|--------------|---------------|
| kuni 30 päeva | 1,930 | 0,640 | 0,691 | 0,142 | 0,092 | 0,073 | 3,568 |
| 31 - 60 päeva | 0,451 | 0,436 | 0,243 | 0,116 | 0,056 | 0,038 | 1,340 |
| 61-90 päeva | 0,185 | 0,316 | 0,144 | 0,171 | 0,030 | 0,014 | 0,860 |
| üle 90 päeva | 18,336 | 28,664 | 8,984 | 11,563 | 4,978 | 3,799 | 76,324 |
| Kokku | 20,902 | 30,056 | 10,062 | 11,992 | 5,156 | 3,924 | 82,092 |

Ülaltoodud tabelis on tähtajaks laekumata nõuetena näidatud ainult laenude tähtajaks laekumata põhiosa summad. Vastavalt kliendiga sõlmitud laenulepingu tingimustele on Kont-

sernil õigus laenuleping ühepoolset lõpetada, kui klient on viivituses vähemalt kolme graafikujärgse maksega. Lepingu ülesõtmisel nõutakse kliendilt kogu laenusummat.

Lisa 9. Lunastustähtajani hoitavad finantsvarad

Võlakirjaportfell

| | 31.03.2014 | 31.12.2013 |
|----------------------------------|--------------|--------------|
| Võlakirjaportfelli soetusväärtus | 3,395 | 7,942 |
| Kogunenud intress | 0,003 | 0,030 |
| Kokku | 3,398 | 7,972 |
| Jaotus emitentide lõikes | | |
| sh riiklikud võlakirjad | 2,088 | 5,870 |
| sh ettevõtete võlakirjad | 1,310 | 2,102 |
| Jaotus valuutade lõikes | | |
| sh EUR (euro) | 3,398 | 7,972 |
| Jaotus reitingute lõikes | | |
| sh Baa1-Baa3 | 3,398 | 7,792 |

Lunastustähtajani hoitavate finantsvaradena on kajastatud omandatud võlakirjad, mille pu-

hul Kontsernil on kindel kavatsus ja suutlikkus hoida neid kuni lunastustähtpäevani.

Lisa 10. Muud nõuded ja ettemakstud kulud

| | 31.03.2014 | 31.12.2013 |
|-------------------|--------------|--------------|
| Muud nõuded | 2,159 | 2,207 |
| Ettemakstud kulud | 1,121 | 1,086 |
| Kokku | 3,280 | 3,293 |

Muud nõuded

| | 31.03.2014 | 31.12.2013 |
|-------------------------------------|--------------|--------------|
| Laekumata viivised ja leppetrahvid | 0,014 | 0,017 |
| Laekumata teenustasud | 0,341 | 0,300 |
| Laekumata sissenõude- ja muud tulud | 2,753 | 2,496 |
| Tagatisrahad | 0,130 | 0,118 |
| Muud laekumata nõuded | 0,016 | 0,185 |
| Laekumata nõuete allahindlus | -1,095 | -0,909 |
| Kokku | 2,159 | 2,207 |

Ettemakstud kulud

| | 31.03.2014 | 31.12.2013 |
|------------------------|--------------|--------------|
| Maksude ettemaksud | 0,412 | 0,410 |
| Muud ettemakstud kulud | 0,709 | 0,676 |
| Kokku | 1,121 | 1,086 |

Lisa 11. Muu vara

| | 31.03.2014 | 31.12.2013 |
|---|--------------|--------------|
| Omandatud tagatisvara | 1,924 | 2,035 |
| Allahindlus | -0,548 | -0,653 |
| Tagatisvara bilansiline maksumus | 1,376 | 1,382 |

Lisa 12. Võlgnevused klientidele

| | 31.03.2014 | 31.12.2013 |
|--|----------------|----------------|
| Tähtajaliste hoiuste jääk | 236,030 | 238,648 |
| Jaotus klienditüübi põhjal | | |
| sh eraisikud | 230,817 | 233,094 |
| sh juriidilised isikud | 5,213 | 5,554 |
| Jaotus valuuta põhjal | | |
| sh EUR (euro) | 211,616 | 219,015 |
| sh LVL (Läti lant) | - | 1,582 |
| sh SEK (Rootsi kroon) | 24,414 | 18,051 |
| Jaotus lõpptähtaja põhjal | | |
| sh lunastamine 6 kuu jooksul | 47,240 | 36,392 |
| sh lunastamine 6-12 kuu jooksul | 40,794 | 50,979 |
| sh lunastamine 12-18 kuu jooksul | 35,151 | 33,237 |
| sh lunastamine 18-24 kuu jooksul | 19,820 | 27,259 |
| sh lunastamine 24-36 kuu jooksul | 35,142 | 32,222 |
| sh lunastamine 36-48 kuu jooksul | 26,035 | 28,575 |
| sh lunastamine 48+ kuu jooksul | 31,848 | 29,984 |
| Keskmine hoiusesumma | 0,018 | 0,018 |
| Kaalutud keskmine intressimäär | 3,4% | 3,7% |
| Kaalutud keskmine kestvus lõpptähtajani (kuudes) | 25,8 | 25,5 |
| Kaalutud keskmine lepingu kogukestvus (kuudes) | 45,0 | 43,6 |

Lisa 13. Muud reservid

| | 31.03.2014 | Muutus | 31.12.2013 | Muutus | 31.12.2012 |
|--|--------------|---------------|--------------|--------------|--------------|
| Valuutakursi muutuste reserv | 0,044 | 0,014 | 0,030 | -0,451 | 0,481 |
| Netokahjum välisinvesteeringu riskimaandustegevusest | -0,176 | -0,054 | -0,122 | -0,014 | -0,108 |
| Vara ümberhindluse reserv | 0,979 | - | 0,979 | 0,979 | - |
| Kokku muud reservid | 0,847 | -0,040 | 0,887 | 0,514 | 0,373 |

Lisa 14. Valuutade netopositsioonid

Valuutade netopositsioonid seisuga 31. märts 2014

| | Aruandeline positsioon | | Aruandeväline positsioon | | Netopositsioon |
|----------------------------------|------------------------|------------|--------------------------|------------|----------------|
| | Varad | Kohustused | Varad | Kohustused | |
| EUR (euro) | 270,767 | 215,185 | 12,514 | 1,165 | 66,931 |
| LTL (Leedu liti) | 1,486 | 0,420 | - | - | 1,066 |
| SEK (Rootsi kroon) | 38,030 | 24,651 | - | 12,770 | 0,609 |
| GBP (Suurbritannia naelsterling) | 0,098 | 0,008 | - | - | 0,090 |

Valuutade netopositsioonid seisuga 31. detsember 2013

| | Aruandeline positsioon | | Aruandeväline positsioon | | Netopositsioon |
|----------------------------------|------------------------|------------|--------------------------|------------|----------------|
| | Varad | Kohustused | Varad | Kohustused | |
| EUR (euro) | 270,723 | 221,559 | 13,641 | 0,770 | 62,035 |
| LVL (Läti latti)* | 6,315 | 1,966 | - | - | 4,349 |
| LTL (Leedu liti) | 0,880 | 0,331 | - | - | 0,549 |
| SEK (Rootsi kroon) | 32,747 | 18,229 | - | 14,028 | 0,490 |
| GBP (Suurbritannia naelsterling) | 0,068 | 0,003 | - | - | 0,065 |

* 1. jaanuaril 2014 ühines Läti Vabariik euroalaga ja kõik Läti lattides olevad valuutapositsioonid konverteeriti samal kuupäeval eurodesse.

Kontserni väljaantavad laenud on nomineeritud vastava tegevuspiirkonna valuutas või euros.

Valuutakursi olulisest kõikumisest tingitud kahjude ärahoidmiseks sisaldavad Leedus varem

väljaantud laenulepingud devalveerimisklauslit, mis tagab lepingus sätestatud kohustuste vahekorra säilimise lepingu kestvuse jooksul. Valuutade netopositsioonides on arvestatud antud devalveerimisklausliga.

Lisa 15. Potentsiaalsed kohustused ja tagatisvara

| | 31.03.2014 | 31.12.2013 |
|---|------------|------------|
| Tühistamatud tehingud | 1,165 | 0,770 |
| sh väljastatud pangagarantiid | 0,110 | 0,070 |
| sh krediidiiliinid ja arvelduskrediidid | 1,055 | 0,700 |
| Kohustuste katteks panditud ja kasutusvaldusega koormatud vara* | 2,843 | 2,968 |
| sh seatud hüpoteegid | 1,496 | 1,496 |
| sh tagatisega koormatud võlakirjad ja hoiused | 1,347 | 1,472 |

* Täiendavalt on panditud ja kasutusvaldusega koormatud vara summas 2,449 miljonit eurot, millega seatud kohustused on aruandekuupäeva seisuga täidetud.

Lisa 16. Intressitulu

| | I kvartal 2014 | I kvartal 2013 |
|---|----------------|----------------|
| Klientidele antud laenudelt | 14,532 | 12,552 |
| Hoiustelt | 0,014 | 0,031 |
| Lunastustähtajani hoitavatelt finantsvaradelt | 0,015 | 0,054 |
| Kokku | 14,561 | 12,637 |

Lisa 17. Intressikulu

| | I kvartal 2014 | I kvartal 2013 |
|----------------|----------------|----------------|
| Hoiustelt | 1,958 | 1,991 |
| Pangalaenudelt | - | 0,001 |
| Kokku | 1,958 | 1,992 |

Lisa 18. Muud tegevustulud

| | I kvartal 2014 | I kvartal 2013 |
|------------------------------------|----------------|----------------|
| Sissenõudemenetlusega seotud tulud | 1,875 | 1,928 |
| Muud äritulud | 0,050 | 0,095 |
| Kokku | 1,925 | 2,023 |

Lisa 19. Mitmesugused tegevuskulud

| | I kvartal 2014 | I kvartal 2013 |
|---------------------------|----------------|----------------|
| Turunduskulud | 0,916 | 1,112 |
| Töökohtadega seotud kulud | 0,353 | 0,441 |
| Muud kulud | 0,616 | 0,579 |
| Kokku | 1,885 | 2,132 |

Lisa 20. Muud tegevuskulud

| | I kvartal 2014 | I kvartal 2013 |
|---|----------------|----------------|
| Täitemenetluse protsessiga seotud kulud | 0,328 | 0,417 |
| Õigusliku reguleerimise kulud | 0,155 | 0,136 |
| Müügiootel vara kulu | 0,011 | 0,006 |
| Kahjulike lepingute eraldiste kulu | 0,300 | - |
| Muud | 0,214 | 0,170 |
| Kokku | 1,008 | 0,729 |

Lisa 21. Seotud osapooled

Osapooli loetakse seotuks juhul, kui üks osapool omab kas kontrolli teise osapoole üle või olulist mõju teise osapoole äriolulistele otsustele. Seotud osapooled on:

- BIGBANK AS'i aktsionärid;
- Kontserni ettevõtjate juhatuse ja nõukogu liikmed;

- eelnevalt kirjeldatud isikute lähisugulased;
- eelnimetatud isikutega seotud ettevõtted, välja arvatud juhul, kui antud isikutel puudub võimalus avaldada olulist mõju ettevõtte äriolulistele otsustele.

31.03.2014 seisuga puudusid Kontsernil intressi- ja hoiusekohustused seotud osapooltele.

Juhatuse deklaratsioon

BIGBANK AS'i juhatus on avalikustamise kuu- päeval järgmisel seisukohal:

- 2014. aasta I kvartali lühendatud vahearuanandes esitatud andmed ja lisainformatsioon on tõene ning terviklik.
- Konsolideeritud raamatupidamise aruanne kajastab õigesti ja õiglaselt Kontserni finantsseisundit, majandustulemust ja rahavoogusid.

Seisuga 31.03.2014 koostatud konsolideeritud lühendatud vahearuanne on koostatud kooskõ-

las rahvusvahelise finantsarvestuse standardi- ga (IFRS) IAS34 „Vahearuanne“ nagu see on vastu võetud Euroopa Liidu poolt ning Eesti Panga poolt kehtestatud nõuetega teabe ava- likustamisele.

BIGBANK AS on jätkuvalt tegutsev äriühing.

Kaido Saar

Juhatuse esimees

30. mai 2014

[allkirjastatud digitaalselt]

Veiko Kandla

Juhatuse liige

30. mai 2014

[allkirjastatud digitaalselt]

Ingo Pöder

Juhatuse liige

30. mai 2014

[allkirjastatud digitaalselt]