



2015

IVkvartali vahearuanne

Sisukord

Tegevusaruanne	4
Olulisemad majandussündmused	4
Peamised majandusnäitajad ja suhtarvud	4
Majandustegevuse ülevaade	6
Omavahendite suhtarvud	9
Bigbank kontserni kirjeldus	11
Lühendatud konsolideeritud raamatupidamise vahearuanne	13
Konsolideeritud finantsseisundi aruanne	13
Konsolideeritud koondkasumiaruanne	14
Konsolideeritud rahavoogude aruanne	15
Konsolideeritud omakapitali muutuste aruanne	16
Lühendatud konsolideeritud raamatupidamise vahearuanne lisad	17
Lisa 1. Raamatupidamisarvestuse põhimõtted	17
Lisa 2. Raha ekvivalendid	17
Lisa 3. Kauplemiseks hoitavad finantsvarad	18
Lisa 4. Nõuded klientidele	18
Lisa 5. Laenuõuete jaotus tagasimaksete tähtaegade lõikes	19
Lisa 6. Laenuõuete aegumisanalüüs	19
Lisa 7. Laenuõuded lepinguvaluutade lõikes	20
Lisa 8. Kliendiõuete allahindlused gruppide lõikes	20
Lisa 9. Tähtajaks laekumata laenud	21
Lisa 10. Lunastustähtajani hoitavad finantsvarad	22
Lisa 11. Muud nõuded	22
Lisa 12. Ettemakstud kulud ja maksud	22
Lisa 13. Kinnisvarainvesteeringud	23
Lisa 14. Võlgnevused klientidele	23
Lisa 15. Muud reservid	23
Lisa 16. Valuutade netopositsioonid	24
Lisa 17. Potentsiaalsed kohustused ja tagatisvara	24
Lisa 18. Intressitulu	24
Lisa 19. Intressikulu	25
Lisa 20. Muud tegevustulud	25
Lisa 21. Mitmesugused tegevuskulud	25
Lisa 22. Muud tegevuskulud	25
Lisa 23. Seotud osapooled	25
Juhatusdeklaratsioon	26

Bigbank AS

2015. aasta IV kvartali konsolideeritud vahearuanne

Ärinimi Bigbank AS

Register Eesti Vabariigi Äriregister

Äriregistri kood 10183757

Kande kuupäev 30.01.1997

Aadress Rütli 23, 51006 Tartu, Eesti

Telefon 737 7570

Faks 737 7582

Elektronpost info@bigbank.ee

Koduleht www.bigbank.ee

Majandusaasta 01.01.2015 – 31.12.2015

Aruande periood 01.01.2015 – 31.12.2015

Juhatuse esimees Kaido Saar

Põhitegevusala Tarbimisläenude andmine ja hoiuste kaasamine

Audiitor Ernst & Young Baltic AS

Aruandevaluuta Aruandevaluutaks on euro ning andmete esitamise ühikud on miljonid eurod. Arvandmete täpsusaste finantsaruannetes on kolm kohta pärast koma.

Avaliku vahearuandega saab tutvuda Bigbank AS'i kodulehel www.bigbank.ee.

Ingliskeelse versiooni leiab www.bigbank.eu.

Tegevusaruanne

Olulisemad majandussündmused

2015. aasta neljandas kvartalis kasvas Bigbank AS (edaspidi ka „Bigbank“ ja „Kontsern“) laenuportfell mõõdukalt. Kontserni laenuportfell kasvas kvartaliga 2,7 miljoni euro võrra ehk 0,8%. Laenuportfelli kasv oli suurim Leedu filiaalis.

Kontserni kasum 2015. aasta neljandas kvartalis oli 2,8 miljonit eurot. Kasum 2015. aasta neljandas kvartalis enne allahindlusi oli 8,3 miljonit eurot, 2014. aasta neljandas kvartalis oli vastav näitaja 10,6 miljonit eurot.

Bigbank AS nõukogu on viieliikmeline, kuhu kuuluvad nõukogu esimees Parvel Pruunsild ja liikmed Vahur Voll, Juhani Jaeger, Raul Eamets ning Andres Koern. Panga juhatuse esimees Kaido Saar ja liikmed Ingo Pöder ja Agur Jõgi.

2015. aasta neljanda kvartali lõpu seisuga oli Bigbankis 423 töötajat, sh 193 Eestis, 87 Lätis, 61 Leedus, 33 Soomes, 29 Hispaanias ja 20 Rootsis.

Klienditeeninduskontoreid oli neljanda kvartali lõpu seisuga kokku 4, sh Eestis 1, Lätis 2 ja Hispaanias 1.

2014. aastal kaasas Bigbank allutatud tähtajalisi hoiseid kogumahu 1,797 miljonit eurot ning arvestas neid teise taseme omavahenditena kapitali adekvaatsuse arvutustes, millest informeeris Finantsinspeksiooni 1. oktoobril 2014. aastal. 16. oktoobril 2015. aastal väljastas Eesti Finantsinspeksioon Bigbankile ettekirjutuse, millega kohustas Bigbanki mitte kvalifitseerima nimetatud allutatud hoiseid teise taseme omavahenditena, millest tulenevalt on Bigbank viinud sisse vastavad parandused, sh võrdlusandmetesse alates eelmise kvartali vahearuandest.

Peamised majandusnäitajad ja suhtarvud

Finantsseisundi näitajad (miljonites eurodes)	31.12.2015	31.12.2014	Muutus
Varad	352,947	324,758	8,7%
Nõuded klientidele	299,531	275,101	8,9%
sh laenuportfell	326,037	304,216	7,2%
sh intressinõuded	22,974	23,405	-1,8%
sh allahindlused	-49,480	-52,520	-5,8%
sh laenuõuetele	-32,942	-40,832	-19,3%
sh intressinõuetele	-9,530	-7,615	25,1%
sh statistiline allahindlus	-7,008	-4,073	72,1%
Hoiused	257,181	239,033	7,6%
Omakapital	91,107	81,259	12,1%

Kasumiaruande näitajad (miljonites eurodes)	IV kvartal 2015	IV kvartal 2014	Muutus
Intressitulu	16,168	15,080	7,2%
Intressikulu	1,592	1,815	-12,3%
Allahindlusekulu	5,513	6,184	-10,9%
Sissenõudemenetlusega seotud tulud	1,044	1,702	-38,7%
Kasum enne allahindlusi	8,294	10,629	-22,0%
Puhaskasum	2,781	4,445	-37,4%

Suhtarvud	IV kvartal 2015	III kvartal 2015	II kvartal 2015	I kvartal 2015	IV kvartal 2014
Omakapitali tulukus (ROE)	12,4%	20,0%	13,5%	6,5%	22,6%
Omakapitali kordaja (EM)	3,9	3,9	4,0	4,0	4,1
Puhastulukus (PM)	15,6%	17,0%	15,3%	7,4%	25,6%
Vara tootlikkus (AU)	20,5%	30,0%	22,0%	21,6%	21,7%
Vara puhasrentaablus (ROA)	3,3%	5,1%	3,4%	1,6%	5,6%
Hinnavahe (SPREAD)	15,2%	24,0%	16,0%	15,8%	15,0%

Suhtarvud esitatakse aasta baasil (st annualiseerituna).

Suhtarvude arvutamisel kasutatavad finantsseisundi aruande näitajad leitakse aruandekvartalile eelneva kuu ning aruandekvartali iga kuu lõpu vastavate andmete aritmeetilise keskmisena. Kasumiaruande näitajate puhul lähtutakse annualiseeritud aruandekvartali tegelikest andmetest.

Suhtarvude selgitus:

Omakapitali tulukus (ROE) – puhaskasumi suhe omakapitali

Omakapitali kordaja (EM) – koguvara suhe omakapitali

Puhastulukus (PM) – kasumi suhe kogutuludesse

Vara tootlikkus (AU) – kogutulude (sh intressi-, teenustasu-, dividendi- ja muude tegevustulude) suhe koguvarasse

Vara puhasrentaablus (ROA) – puhaskasumi suhe koguvarasse

Hinnavahe (SPREAD) – intressitulu suhtest intressitootvatesse varadesse lahutatakse intressikulu suhe intressikandvatesse kohustustesse

Majandustegevuse ülevaade

Finantsseisund

Varade maht	<p>Bigbank AS'i Kontserni varade maht ulatus 31.12.2015 seisuga 352,9 miljoni euroni, kasvades kvartaliga 11,2 miljonit eurot (+3,3%).</p> <p>Nõuded klientidele moodustasid 31.12.2015 seisuga koguvaradest 84,9%, likviidsed varad (rahalised vahendid, kauplemiseks hoitavad finantsvarad ja lunastustähtajani hoitavad finantsvarad) 12,6%.</p>
Likviidsed vahendid	<p>Neljanda kvartali lõpu seisuga moodustasid likviidsed vahendid kokku 44,4 miljonit eurot.</p>
Kauplemiseks hoitavad finantsvarad	<p>Osa panga likviidsuspuhvrist paigutati kõrge likviidsuse ja investeerimisjärgu krediidireitinguga võlakirjade kauplemisportfelli, mida on võimalik realiseerida igal ajahetkel. Kauplemiseks hoitavate finantsvarade maht ulatus 31.12.2015 seisuga 14,4 miljoni euroni.</p>
Lunastustähtajani hoitavad finantsvarad	<p>Vabad rahalised vahendid olid osaliselt paigutatud ka lühiajalistesse, fikseeritud maksete ja lunastustähtaegade võlakirjadesse, mida ettevõtetel on kavatsus ja suutlikkus hoida lunastustähtajani. Nimetatud võlakirjade maht ulatus 31.12.2015 seisuga 0,6 miljoni euroni.</p>
Nõuded klientidele	<p>Neljanda kvartali lõpuks oli Kontsernil kokku 161 tuhat laenulepingut, sealhulgas Lätis 68 tuhat lepingut, Eestis 38 tuhat lepingut, Leedus 27 tuhat lepingut, Soomes 12 tuhat lepingut, Hispaanias 10 tuhat lepingut ning Rootsis 6 tuhat lepingut.</p> <p>Nõuded klientidele jagunesid geograafiliselt järgnevalt:</p> <ul style="list-style-type: none"> ▪ 23,9% Läti, ▪ 19,4% Leedu, ▪ 18,2% Soome, ▪ 17,4% Eesti, ▪ 12,0% Rootsi, ▪ 9,1% Hispaania. <p>Nõuded klientidele ulatusid 31.12.2015 seisuga 299,5 miljoni euroni, millest:</p> <ul style="list-style-type: none"> ▪ laenuportfelli maht oli 326,0 miljonit eurot. Erasisikutele antud laenude osatähtsus portfelist oli 92,8%, ▪ intressinõuded laenuklientidele olid 23,0 miljonit eurot, ▪ kliendi laenuõuete allahindluste reserv ulatus 49,5 miljoni euroni (sh laenuõuete allahindlus 33,0 miljonit eurot, intressinõuete allahindlus 9,5 miljonit eurot, statistiline allahindlus 7,0 miljonit eurot). <p>Bigbanki laenuportfell on hajutatud – keskmine laenujääk ulatus 2021 euroni ja 40 suuremat laenuõuet kokku moodustasid 31.12.2015 seisuga 4,7% laenuportfelist.</p>

Nõuded klientidele	<p>Bigbank AS on keskendunud tarbimislauendele. Panga strateegiast tulevalt moodustas 31.12.2015 seisuga sissetuleku tagatisel väljastatud laenu osakaal kogu laenuportfelligist 87,2%, käenduse tagatisel väljastatud laenu osakaal 3,5%, kinnisvara tagatisel väljastatud laenu osakaal 9,2% ning muul tagatisel väljastatud laenu osakaal 0,1%.</p>
Tähtajaks tasumata laenud	<p>Tähtajaks tasumata nõuete puhul on oluline asjaolu, et tarbimislauend puhul erineb mittetöötava nõude tagasisaamise protsess oluliselt nende laenu tagasisaamise protsessist, mis on tagatud füüsilise tagatisega (nt hüpoteek kinnisvarale). Tulenevalt nõuete iseloomust (reegline on laenu tagatud kliendi regulaarsete sissetulekutega) toimub ülesöeldud laenu puhul nõude rahuldamine pikema perioodi jooksul väiksemate maksetena, mitte ühekordse maksena tagatise realiseerimise arvelt.</p> <p>Tähtajaks laekumata nõuetele on näidatud sissenõutavaks muutunud põhiosa summat. Vastavalt kliendiga sõlmitud laenulepingu tingimustele on ettevõttel õigus laenuleping ühepoolset lõpetada, kui klient on viivituses vähemalt kolme graafikujärgse maksega. Lepingu ülesõtlemlisel nõutakse kliendilt laenujäägi, sissenõutavaks muutunud intressimaksete ning muude makseviivitusega seonduvate kõrvalnõuete tasumist.</p> <p>Üle 90 päeva viivituses olevate laenu all näidatakse võlas olevate põhiosa maksete summat, millele lepingu ülesõtlemlisel lisandub kogu laenu summa.</p>
Nõuete allahindlused	<p>Maksekäitumisega seonduvate riskide maandamiseks ning potentsiaalsete laenukahjumite katmiseks on Kontsern moodustanud vastavaid reserve, mis 31.12.2015 seisuga moodustasid kokku 50,1 miljonit eurot. Reservi moodustamisel on lähtutud konservatiivsetest eeldustest. Moodustatud reserv sisaldab:</p> <ul style="list-style-type: none"> ▪ laenu nõuete allahindlused summas 32,9 miljonit eurot, ▪ intressinõuete allahindlused summas 9,5 miljonit eurot, ▪ statistiline allahindlus summas 7,0 miljonit eurot, ▪ muude kliendinõuete allahindlus summas 0,7 miljonit eurot.
Nõuded, mille osas täitemenetlus ei ole andnud oodatud tulemusi, on bilansist välja kantud.	
Kohustused	<p>Kontserni kohustused ulatusid 2015. aasta neljanda kvartali lõpu seisuga 261,8 miljoni euroni. Kaasatud võõrvahenditest suurima osa ehk 257,2 miljonit eurot (98,2%) moodustasid tähtajalised hoiused (sealhulgas allutatud hoiused 1,8 miljonit eurot).</p>
Omakapital	<p>Kontserni omakapital ulatus 2015. aasta neljandas kvartalis 91,1 miljoni euroni. Omakapitali osakaal koguvahenditest ulatus 25,8%-ni.</p>

Kasumlikkus

Intressitulud	<p>Intressitulud ulatusid neljandas kvartalis 16,2 miljoni euroni, suurenedes võrreldes eelmise aasta sama perioodiga 1,1 miljoni euro võrra (7,2%). Intressitulude suurenemine tuleneb laenuportfelli kasvust.</p> <p>Intressitulude (aasta baasil) suhe keskmistesse intressikandvatesse varadesse neljandas kvartalis oli 17,8% ning intressitulu laenuportfelligi (aasta baasil) moodustas 19,7% keskmisest laenuportfelligist.</p>
Intressikulud	<p>Intressikulud moodustasid 2015. aasta neljandas kvartalis 1,6 miljonit eurot, vähenedes võrreldes eelmise aasta sama perioodiga 0,2 miljoni euro võrra (12,3%).</p> <p>Intressikulude suhe intressituludesse oli 9,9%. Intressikulude (aasta baasil) suhe keskmistesse intressikandvatesse kohustustesse neljandas kvartalis oli 2,6%.</p>
Mitmesugused tegevuskulud	<p>Mitmesugused tegevuskulud ulatusid neljandas kvartalis 2,3 miljoni euroni (vähenemine võrreldes 2014. aasta sama perioodiga 0,4 miljonit eurot).</p>
Palgakulud	<p>Palgakulud moodustasid neljandas kvartalis 3,4 miljonit eurot, sealhulgas töötasud 2,1 miljonit eurot. Perioodi lõpu seisuga oli Kontserni töötajate arv 423.</p>
Allahindlusekulu	<p>Nõuete allahindluste kulu kasvas neljandas kvartalis 5,5 miljoni euro võrra, sealhulgas:</p> <ul style="list-style-type: none"> ▪ laenu nõuete allahindluse kulu 6,1 miljonit eurot, ▪ intressinõuete allahindluse tulu 0,6 miljonit eurot. <p>Allahindluste reservi moodustamise põhimõtted on konservatiivsed.</p>
Muud tegevustulud ja -kulud	<p>Muud tegevustulud moodustasid 2015. aasta neljandas kvartalis 1,1 miljonit eurot, millest suurema osatähtsusega olid sissenõudetulud. 2014. aasta samal perioodil olid muud tegevustulud 1,8 miljonit eurot.</p> <p>Muud tegevuskulud ulatusid neljandas kvartalis 0,6 miljoni euroni, vähenedes 0,1 miljonit võrreldes eelmise aasta sama perioodiga.</p>
Aruandeperioodi kasum	<p>Kontserni kasum 2015. aasta neljandas kvartalis oli 2,8 miljonit eurot. Võrreldes 2014. aasta sama perioodiga on puhaskasum vähenenud 1,7 miljoni euro võrra (37,4%).</p> <p>Kasum enne allahindlusi oli 2015. aasta neljandas kvartalis 8,2 miljonit eurot, 2014. aasta neljandas kvartalis oli vastav näitaja 10,6 miljonit eurot (vähenemine 22,0%).</p>

Omavahendite suhtarvud

Omavahendid

	Basel III 31.12.2015	Basel III 31.12.2014
Sissemakstud kapitaliinstrumendid	8,000	8,000
Muud reservid	0,800	0,800
Eelmiste aastate jaotamata kasum	70,065	58,897
Muu akumulieeritud koondkasum	1,047	1,087
Muu immateriaalne vara	-1,611	-1,181
Aktsepteeritav kasum või kahjum	7,381	11,168
Esimese taseme põhiomavahendite korrigeerimine seoses usaldatavusfiltritega	-	-0,193
Esimese taseme põhiomavahendid	85,682	78,578
Esimese taseme omavahendite summa	85,682	78,578
Teise taseme omavahendite summa	-	-
Mahaarvamised	-	-
Omavahendid kokku	85,682	78,578

Koguriskipositsioon

	Basel III 31.12.2015	Basel III 31.12.2014
Riskiga kaalutud vara krediidiriski, vastaspoole krediidiriski puhul (standardmeetod)		
Nõuded keskvalitsuste või keskpankade vastu	1,214	0,635
Nõuded piirkondlike valitsuste või kohalike omavalitsuste vastu	0,372	-
Nõuded krediidiasutuste ja investeerimisühingute vastu	5,423	3,455
Nõuded äriühingute vastu	35,906	13,680
Jaenõuded	167,994	146,966
Kinnisvarale seatud hüpoteegiga tagatud riskipositsioonid	5,498	4,488
Makseviivituses olevad riskipositsioonid	42,032	58,279
Muud kirjed	8,901	17,290
Riskiga kaalutud vara krediidiriski, vastaspoole krediidiriski puhul (standardmeetod) kokku	267,340	244,793
Koguriskipositsioon valuutariski puhul (standardmeetod)	0,084	2,501
Koguriskipositsioon operatsiooniriski puhul (standardmeetod)	80,860	68,504
Koguriskipositsioon krediiväärtuse korrigeerimise puhul (standardmeetod)	-	2,924
Koguriskipositsioon kokku	348,284	318,722

Omavahendite suhtarvud

	Basel III 31.12.2015	Basel III 31.12.2014
Esimese taseme põhiomavahendite suhtarv (CET1 Capital ratio)	24,6%	24,7%
Esimese taseme omavahendite suhtarv (T1 Capital ratio)	24,6%	24,7%
Koguomavahendite suhtarv	24,6%	24,7%
Finantsvõimenduse määr	23,7%	22,9%

Omavahendite suhtarvude aruande võrdlusandmeid (31.12.2014) on parandatud vastavuses käesoleva aasta 16. oktoobri Eesti Finantsinspektiooni ettekirjutusele allutatud hoiuste mittekvalifitseerumise kohta teise taseme omavahenditena. Sellest tulenevalt ei ole võrdlusandmetes omavahendite suhtarvu arvutamisel kaasatud teise taseme omavahendites allutatud hoiuseid ning seetõttu koguomavahendite suhtarv vähenes 0,5 protsendipunkti võrra.

Käesoleva majandusaasta kasumi suurust on kontrollinud sõltumatu välisaudiitor finantsinformatsiooni ülevaate käigus (2015: 9 kuud) ja millest on maha arvestatud prognoositavad dividendid ning millele on oma loa andud Eesti Finantsinspektioon.

2014. majandusaasta kasumist on maha arvestatud dividendid.

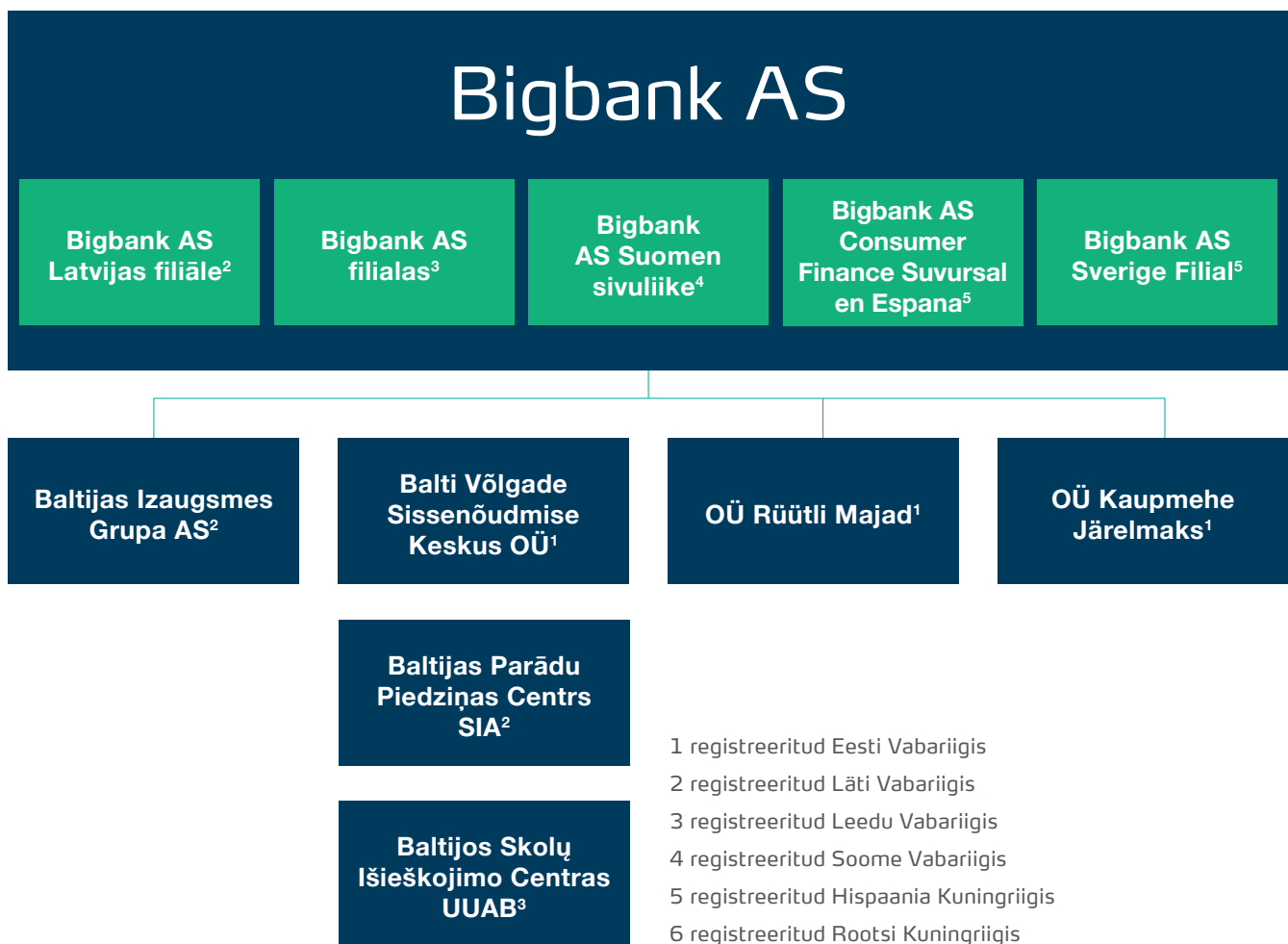
Omavahendite suhtarvude arvutamise aluseks on Euroopa Parlamendi ja nõukogu määrus (EL) nr 575/2013 krediitiasutuste ja investeerimisühingute suhtes kohaldatavate usaldatavusnõuete kohta, millega kohaldub Basel III raamistik.

Finantsvõimenduse määra (*Leverage ratio*) arvutamiseks jagatakse kapitalinäitaja (esimese taseme omavahendid) kogu riskipositsiooni näitajaga ning väljendatakse protsendina.

Bigbank kontserni kirjeldus

Bigbank AS asutati 22. septembril 1992. aastal. Krediidiasutuse tegevusluba anti Bigbank AS'ile 27. septembril 2005. aastal. Bigbank on spetsialiseerunud tarbimislauende väljastamisele ja tähtjaliste hoiuste kaasamisele.

Kontserni struktuur aruandekuupäeval:



Läti, Leedu, Soome, Hispaania ja Rootsi filiaalid pakuvad emaettevõtjaga sarnaseid laenuteenusid. Lisaks pakuvad emaettevõtja ja Läti, Soome ning Rootsi filiaalid ka hoiustamisteenuseid. Bigbank AS osutab ka piiriüleseid hoiustamisteenuseid Saksamaal, Hollandis ning Austrias. OÜ

Rütli Majad põhitegevus on emaettevõtja tegevuseks vajaliku kinnisvara haldamine Eestis. OÜ Balti Völgade Sissenöudmise Keskus koos tütar-ettevõtjatega toetavad emaettevõtjat ja selle filiaale sissenöudmise alal ning OÜ Kaupmehe Järelmaks pakub järelmaksuteenusid.

Lühendatud konsolideeritud raamatupidamise vahearuanne

Konsolideeritud finantsseisundi aruanne

	Lisa	31.12.2015	31.12.2014
Varad			
Nõuded keskpankadele		15,328	20,150
Nõuded pankadele		13,993	13,665
Kauplemiseks hoitavad finantsvarad	3	14,464	-
Nõuded klientidele	4, 5, 6, 7, 8, 9	299,531	275,101
Lunastustähtajani hoitavad finantsvarad	10	0,633	1,186
Positiivse õiglase väärtusega tuletisinstrumendid		-	0,225
Muud nõuded	11	1,086	2,064
Ettemakstud kulud ja maksud	12	1,106	3,967
Materiaalne põhivara		3,389	3,426
Kinnisvarainvesteeringud	13	0,797	1,100
Immateriaalne põhivara		1,611	1,181
Varad kokku		352,947	324,758
Kohustused			
Võlgnevused klientidele	14	257,181	239,033
Negatiivse õiglase väärtusega tuletisinstrumendid		-	0,075
Eraldised		-	0,216
Muud kohustused		3,000	3,032
Ettemakstud tulud ja maksuvõlad		1,659	1,143
Kohustused kokku		261,840	243,499
Omakapital			
Aktsiakapital		8,000	8,000
Kohustuslik reservkapital		0,800	0,800
Muud reservid	15	1,048	0,894
Jaotamata kasum		81,259	71,565
Omakapital kokku		91,107	81,259
Kohustused ja omakapital kokku		352,947	324,758

Konsolideeritud koondkasumiaruanne

	Lisa	IV kvartal 2015	IV kvartal 2014	12 kuud 2015	12 kuud 2014
Intressitulu	18	16,168	15,080	71,959	59,680
Intressikulu	19	-1,592	-1,815	-6,660	-7,591
Neto intressitulu		14,576	13,265	65,299	52,089
Neto teenustasud		0,552	0,479	2,142	1,946
Neto kasum/kahjum finantstehingutelt		0,019	-0,120	-0,565	-0,358
Muud tegevustulud	20	1,094	1,758	4,798	7,260
Tulud kokku		16,241	15,382	71,674	60,937
Palgakulud		-3,422	-3,230	-13,802	-12,267
Mitmesugused tegevuskulud	21	-2,263	-2,706	-9,552	-8,741
Põhivara kulum ja väärtuse langus		-0,174	-0,215	-0,661	-0,603
Neto laenuõuete ja finantsinvesteeringute allahindlused		-5,513	-6,184	-30,934	-24,665
Kinnisvarainvesteeringute õiglase väärtuse muutusest tulenev kahjum		-0,144	-0,226	-0,144	-0,226
Muud tegevuskulud	22	-0,648	-0,753	-2,710	-3,241
Tegevuskulud kokku		-12,164	-13,314	-57,803	-49,743
Kasum enne maksustamist		4,077	2,068	13,871	11,194
Tulumaks		-1,296	2,377	-2,677	1,474
Aruandeperioodi kasum		2,781	4,445	11,194	12,668
Muu koondkasum (kahjum)					
Muu koondkasum, mida võib ümber liigitada kasumisse või kahjumisse					
Realiseerimata kursivahed		-0,014	0,029	-0,039	0,078
Netokasum (kahjum) välisinvesteeringu riskimaandustegevusest		-0,003	-0,021	0,193	-0,071
Kokku muu koondkasum, mida võib liigitada kasumisse või kahjumisse		-0,017	0,008	0,154	0,007
Muu koondkasum, mida ei liigitata ümber kasumisse ega kahjumisse					
Aruandeperioodi muu koondkasum kokku		-0,017	0,008	0,154	0,007
Aruandeperioodi koondkasum		2,764	4,453	11,348	12,675
Tava puhaskasum aktsia kohta (EUR)		35	56	140	158
Lahustatud puhaskasum aktsia kohta (EUR)		35	56	140	158

Konsolideeritud rahavoogude aruanne

	Lisa	12 kuud 2015	12 kuud 2014
Rahavoog äritegevusest			
Laekunud intressid		58,628	53,922
Makstud intressid		-5,691	-7,234
Tasutud palga- ja mitmesugused tegevuskulud		-24,233	-20,922
Muud laekunud tegevustulud		6,098	7,553
Muud tasutud tegevuskulud		-4,367	-4,571
Laekunud teenustasud		1,135	1,550
Makstud teenustasud		-0,177	-0,182
Laekunud lootusetud nõuded		15,100	3,965
Laekunud muu vara eest		0,615	0,237
Makstud muu vara eest		-0,689	-0,336
Väljaantud laenud		-177,815	-145,190
Laenude tagasilaekumised		125,110	109,825
Keskpankade kohustusliku reservi ja intressinõude muutus		-0,215	1,542
Laekumised hoiustamisest		69,420	58,806
Makstud hoiuste lunastamisel		-53,296	-57,299
Kauplemisportfelli neto soetus ja müük		-14,625	-
Makstud tulumaks		1,970	-1,520
Valuutakursi muutuse mõju		-0,006	0,105
Rahavoog äritegevusest kokku		-3,038	0,251
Rahavoog investeerimistegevusest			
Soetatud materiaalne ja immateriaalne põhivara		-1,016	-0,500
Laekunud põhivara müügist		0,014	0,006
Laekunud kinnisvarainvesteeringute müügist		0,106	0,041
Makstud väärtpaberite soetamisel		-3,864	-11,142
Laekumised väärtpaberite lunastamisest		4,420	17,961
Rahavoog investeerimistegevusest kokku		-0,340	6,366
Rahavoog finantseerimistegevusest			
Tasutud dividendid		-1,500	-1,080
Rahavoog finantseerimistegevusest kokku		-1,500	-1,080
Valuutakursi muutuse mõju		0,170	-0,312
Raha ja selle ekvivalentide muutus		-4,708	5,225
Raha ja selle ekvivalendid perioodi alguses		33,602	28,377
Raha ja selle ekvivalendid perioodi lõpus	2	28,894	33,602

Konsolideeritud omakapitali muutuste aruanne

	Emaettevõtja omanikele kuuluv omakapital				
	Aktiivkapital	Kohustuslik reservkapital	Muud reservid	Jaotamata kasum	Kokku
Saldo 01.01.2014	8,000	0,800	0,887	59,978	69,665
Aruandeperioodi kasum	-	-	-	12,668	12,668
Muu koondkasum					
Valuutakursimuutuste reserv	-	-	0,078	-	0,078
Netokahjum välisinvesteeringu riskimaandustegevusest	-	-	-0,071	-	-0,071
Kokku muu koondkasum	-	-	0,007	-	0,007
Kokku aruandeperioodi koondkasum	-	-	0,007	12,668	12,675
Makstud dividendid	-	-	-	-1,080	-1,080
Tehingud omanikega kokku	-	-	-	-1,080	-1,080
Saldo 31.12.2014	8,000	0,800	0,894	71,566	81,259
Saldo 01.01.2015	8,000	0,800	0,894	71,565	81,259
Aruandeperioodi kasum	-	-	-	11,194	11,194
Muu koondkasum					
Valuutakursimuutuste reserv	-	-	-0,039	-	-0,039
Netokasum välisinvesteeringu riskimaandustegevusest	-	-	0,193	-	0,193
Kokku muu koondkasum	-	-	0,154	-	0,154
Kokku aruandeperioodi koondkasum	-	-	0,154	11,194	11,348
Makstud dividendid	-	-	-	-1,500	-1,500
Tehingud omanikega kokku	-	-	-	-1,500	-1,500
Saldo 31.12.2015	8,000	0,800	1,048	81,259	91,107

Lühendatud konsolideeritud raamatupidamise vahearuanne lisad

Lisa 1. Raamatupidamisarvestuse põhimõtted

Bigbank AS'i 2015. aasta 31. detsembri seisuga koostatud konsolideeritud IV kvartali lühendatud raamatupidamise vahearuanne on kooskõlas rahvusvahelise finantsaruandluse standardiga IAS 34 „Vahearuanne“, nagu see on vastu võetud Euroopa Liidu poolt. Vahearuanne ei sisalda kogu informatsiooni, mis on vajalik raamatupidamise aastaaruande esitamiseks, ning seda tuleks lugeda koos Kontserni viimase avalikustatud 31. detsembril 2014 lõppenud majandusaasta aruandega, mis on koostatud lähtudes Rahvusvahelistest Finantsaruandluse Standarditest (IFRS EL). Aruandes on kasutatud samu arvestusmeetodeid ja -põhimõtteid nagu viimases, 31. detsembril 2014. aastal lõppenud majandusaasta aruandes, v.a viivislaenu intressitulude arvestuses üleminek IFRS-le. Viivislaenu intressitulu kajastamisel lähtuti varasemalt Eesti Panga Presidendi määruse nr 9 „Krediidiasutuste laenude

teenindamine ja ebatõenäoliselt laekuvate nõuete kuludesse kandmine“ punktide 8.4 ja 8.5, mille kohaselt tuleb mittetöötava nõude, kus tehingu pool on hilineanud intressi või põhiosamaksetega 90 kalendripäeva, tekkepõhine intressiarvestus peatada, kuid alates k.a III kvartalist rakendas Kontsern viivislaenu intressitulude osas IFRS-i, mille järgi tekkepõhiste intressitulude kajastamist sellisel juhul ei peatata. 1. jaanuarist 2015 kehtima hakanud uued ja muudetud standardid ja tõlgendused ei oma olulist mõju Kontserni finantsaruannetele vahearuanne koostamise seisuga.

Käesolev vahearuanne ei ole auditeeritud ega muul moel kontrollitud audiitorite poolt ning sisaldab ainult Kontserni konsolideeritud aruandeid. Vahearuanne on koostatud miljonites eurodes, kui ei ole märgitud teisiti, ja arvandmete täpsusaste finantsaruannetes on kolm kohta pärast koma.

Lisa 2. Raha ekvivalendid

	31.12.2015	31.12.2014
Nõudmiseni- ja üleöödeposiidid krediidiasutustes*	13,823	11,079
Tähtajalised deposiidid krediidiasutustes tähtajaga kuni 1 aasta*	0,170	2,585
Kohustusliku reservi ülejääk keskpangades*	14,901	19,938
Kohustuslik reservi nõue keskpangas	0,427	0,212
Laekumata intressid	-	0,001
Nõuded pankadele kokku	29,321	33,815
sh raha ekvivalendid kokku	28,894	33,602

* Raha ekvivalendid

Lisa 3. Kauplemiseks hoitavad finantsvarad

	31.12.2015	31.12.2014
Kauplemiseks hoitavad finantsvarad	14,464	-
Jaotus emitentide lõikes		
sh riiklikud võlakirjad	3,544	-
sh krediidiasutuste võlakirjad	4,661	-
sh muude finantsettevõtjate võlakirjad	1,229	-
sh mittefinantsettevõtjate võlakirjad	5,030	-
Jaotus valuutade lõikes		
sh EUR (euro)	14,464	-
Jaotus reitingute lõikes		
sh Aa1-Aa3	2,446	-
sh A1-A3	4,926	-
sh Baa1-Baa3	7,092	-

Lisa 4. Nõuded klientidele

Nõuded klientidele seisuga 31. detsember 2015

	Eesti	Läti	Leedu	Soome	Hispaania	Rootsi	Kokku
Laenuõuded klientidele	55,657	79,673	62,022	55,867	32,516	40,302	326,037
Laenuõuete allahindlused	-5,235	-11,150	-4,161	-1,819	-6,018	-4,559	-32,942
Intressinõuded klientidele	5,260	10,141	1,629	1,313	3,021	1,610	22,974
Intressinõuete allahindlused	-2,269	-4,103	-0,702	-0,203	-1,766	-0,487	-9,530
Täiendav allahindlus	-1,311	-3,097	-0,594	-0,654	-0,572	-0,780	-7,008
Kokku	52,102	71,464	58,194	54,504	27,181	36,086	299,531
Piirkonna osakaal	17,4%	23,9%	19,4%	18,2%	9,1%	12,0%	100,0%

Nõuded klientidele seisuga 31. detsember 2014

	Eesti	Läti	Leedu	Soome	Hispaania	Rootsi	Kokku
Laenuõuded klientidele	57,137	75,336	43,159	53,088	33,205	42,291	304,216
Laenuõuete allahindlused	-8,690	-14,411	-5,663	-4,982	-4,508	-2,578	-40,832
Intressinõuded klientidele	7,180	9,689	2,158	1,421	1,573	1,384	23,405
Intressinõuete allahindlused	-2,584	-3,279	-0,876	-0,239	-0,442	-0,195	-7,615
Täiendav allahindlus	-1,200	-2,035	-0,660	-0,065	-0,029	-0,084	-4,073
Kokku	51,843	65,300	38,118	49,223	29,799	40,818	275,101
Piirkonna osakaal	18,9%	23,7%	13,9%	17,9%	10,8%	14,8%	100,0%

Lisa 5. Laenuõuete jaotus tagasimaksete tähtaegade lõikes

	31.12.2015	31.12.2014
Kuni 1 aasta	147,045	158,722
1-2 aastat	61,128	51,482
2-5 aastat	98,916	80,481
Üle 5 aasta	18,948	13,531
Kokku	326,037	304,216

Lisa 6. Laenuõuete aegumisanalüüs
Aegumisanalüüs seisuga 31. detsember 2015

	Aegumata	kuni 30 päeva	31–60 päeva	61–90 päeva	üle 90 päeva	Kokku
Laen sissetuleku tagatisel						
Laenuportfell	193,421	21,649	6,782	2,970	59,546	284,368
Laenu allahindlus	-6,726	-0,801	-0,442	-0,195	-28,104	-36,268
Laen käenduse tagatisel						
Laenuportfell	6,775	0,932	0,557	0,122	2,974	11,360
Laenu allahindlus	-0,403	-0,064	-0,033	-0,008	-1,648	-2,156
Laen kinnisvara tagatisel						
Laenuportfell	24,677	2,393	0,399	0,728	1,955	30,152
Laenu allahindlus	-0,659	-0,099	-0,013	-0,024	-0,702	-1,497
Laen kindlustuskaitsega						
Laenuportfell	0,056	0,021	0,004	-	0,042	0,123
Laenu allahindlus	-0,002	-0,001	-	-	-0,023	-0,026
Laen muu tagatisega						
Laenuportfell	0,026	0,002	-	-	0,006	0,034
Laenu allahindlus	-0,001	-	-	-	-0,002	-0,003
Kokku laenuportfell	224,955	24,997	7,742	3,820	64,523	326,037
Kokku laenu allahindlus	-7,791	-0,965	-0,488	-0,227	-30,479	-39,950

Aegumisanalüüs seisuga 31. detsember 2014

	Aegumata	kuni 30 päeva	31-60 päeva	61-90 päeva	üle 90 päeva	Kokku
Laen sissetuleku tagatisel						
Laenuportfell	160,959	18,546	6,342	2,939	77,173	265,959
Laenu allahindlus	-3,916	-0,630	-0,426	-0,344	-34,195	-39,511
Laen käenduse tagatisel						
Laenuportfell	6,003	1,224	0,301	0,471	5,865	13,864
Laenu allahindlus	-0,387	-0,089	-0,060	-0,096	-2,960	-3,592
Laen kinnisvara tagatisel						
Laenuportfell	15,838	3,801	0,265	0,186	3,406	23,496
Laenu allahindlus	-0,403	-0,122	-0,017	-0,005	-1,114	-1,661
Laen kindlustuskaitsega						
Laenuportfell	0,374	0,075	0,010	0,013	0,269	0,741
Laenu allahindlus	-0,020	-0,005	-0,001	-0,002	-0,107	-0,135
Laen muu tagatisega						
Laenuportfell	0,148	-	0,005	-	0,003	0,156
Laenu allahindlus	-0,004	-	-	-	-0,001	-0,005
Kokku laenuportfell	183,322	23,646	6,923	3,609	86,716	304,216
Kokku laenu allahindlus	-4,730	-0,846	-0,504	-0,447	-38,377	-44,904

Lisa 7. Laenuõuded lepinguvaluutade lõikes

	31.12.2015	31.12.2014
EUR (euro)	285,735	261,417
LTL (Leedu litt)	-	0,508
SEK (Rootsi kroon)	40,302	42,291
Laenuõuded klientidele kokku	326,037	304,216

Lisa 8. Kliendinõuete allahindlused gruppide lõikes

Kliendinõuete allahindlus seisuga 31. detsember 2015

	Laenuõuded klientidele	Laenuõuete allahindlused	Intressinõuded	Intressinõuete allahindlused	Nõuete allahindlused kokku
Grupeeritult hinnatavad nõuded	287,092	-19,651	19,144	-6,129	-25,780
Individuaalselt hinnatavad nõuded	38,945	-13,291	3,830	-3,401	-16,692
Statistiline allahindlusreserv	-	-7,008	-	-	-7,008
Kokku	326,037	-39,950	22,974	-9,530	-49,480

Kliendinõuete allahindlus seisuga 31. detsember 2014

	Laenuõuded klientidele	Laenuõuete allahindlused	Intressinõuded	Intressinõuete allahindlused	Nõuete allahindlused kokku
Grupeeritult hinnatavad nõuded	268,955	-24,065	20,380	-5,015	-29,080
Individuaalselt hinnatavad nõuded	35,261	-16,767	3,025	-2,600	-19,367
Statistiline allahindlusreserv	-	-4,073	-	-	-4,073
Kokku	304,216	-44,905	23,405	-7,615	-52,520

Laenu- ja intressinõuete allahindluse muutus

	31.12.2015	31.12.2014
Jääk perioodi alguses	-52,520	-44,815
Finantsseisundi aruandest väljakantud laenu- ja intressinõuded	47,649	20,281
Laenu- ja intressinõuete allahindluse suurendamine	-44,475	-28,117
Kursierinevused	-0,134	0,131
Jääk perioodi lõpus	-49,480	-52,520

Laenuõuete ja finantsinvesteeringute allahindluse kulu

	IV kvartal 2015	IV kvartal 2014	12 kuud 2015	12 kuud 2014
Finantsseisundi aruandest väljakantud laenu- ja intressinõuete laekumine	2,779	1,629	14,157	4,102
Laenu- ja intressinõuete allahindluse suurenemine	-8,274	-7,651	-44,475	-28,117
Muude nõuete allahindlus	-0,018	-0,162	-0,616	-0,650
Kokku	-5,513	-6,184	-30,934	-24,665

Lisa 9. Tähtajaks laekumata laenud**Tähtajaks laekumata laenuõuded seisuga 31. detsember 2015**

	Eesti	Läti	Leedu	Soome	Hispaania	Rootsi	Kokku
kuni 30 päeva	0,439	0,490	0,317	0,152	0,122	0,077	1,597
31 - 60 päeva	0,071	0,377	0,188	0,067	0,105	0,057	0,865
61-90 päeva	0,640	0,150	0,177	0,066	0,038	0,013	1,084
üle 90 päeva	9,514	17,779	6,942	4,147	9,034	10,097	57,513
Kokku	10,664	18,796	7,624	4,432	9,299	10,244	61,059

Tähtajaks laekumata laenuõuded seisuga 31. detsember 2014

	Eesti	Läti	Leedu	Soome	Hispaania	Rootsi	Kokku
kuni 30 päeva	0,547	0,658	0,282	0,146	0,088	0,099	1,820
31 - 60 päeva	0,557	0,410	0,131	0,126	0,090	0,029	1,343
61-90 päeva	0,798	0,236	0,097	0,103	0,059	0,001	1,294
üle 90 päeva	17,351	25,833	10,046	12,195	6,951	7,260	79,636
Kokku	19,253	27,137	10,556	12,570	7,188	7,389	84,093

Ülaltoodud tabelis on tähtjaks laekumata nõuena näidatud ainult laenude tähtjaks laekumata põhiosa summad. Vastavalt kliendiga sõlmitud laenulepingu tingimustele on Kontsernil õigus

laenuleping ühepoolselt lõpetada, kui klient on viivituses vähemalt kolme graafikujärgse maksega. Lepingu ülesütlemisel nõutakse kliendilt kogu laenusummat.

Lisa 10. Lunastustähtjani hoitavad finantsvarad

	31.12.2015	31.12.2014
Võlakirjaportfelli soetusväärtus	0,633	1,186
Jaotus emitentide lõikes		
sh riiklikud võlakirjad	0,633	1,186
Jaotus valuutade lõikes		
sh EUR (euro)	0,633	-
sh LTL (Leedu liti)	-	1,186
Jaotus reitingute lõikes		
sh A1-A3	0,633	-
sh Baa1-Baa3	-	1,186

Lunastustähtjani hoitavate finantsvaradena on kajastatud omandatud võlakirjad, mille puhul

Kontsernil on kindel kavatsus ja suutlikkus hoida neid kuni lunastustähtpäevani.

Lisa 11. Muud nõuded

	31.12.2015	31.12.2014
Laekumata viivised ja leppetrahvid	-	0,010
Laekumata teenustasud	0,346	0,375
Laekumata sissenõude- ja muud tulud	1,275	2,454
Tagatisrahad	0,127	0,140
Muud laekumata nõuded	0,039	0,266
Laekumata nõuete allahindlus	-0,701	-1,181
Kokku	1,086	2,064

Lisa 12. Ettemakstud kulud ja maksud

	31.12.2015	31.12.2014
Maksude ettemaksud	0,435	3,238
Muud ettemakstud kulud	0,671	0,729
Kokku	1,106	3,967

Lisa 13. Kinnisvarainvesteeringud

	31.12.2015	31.12.2014
Saldo perioodi alguses 1. jaanuaril	1,100	1,382
Kinnisvarainvesteeringu soetus	0,013	-
Müüdud kinnisvarainvesteeringud	-0,172	-0,050
Kahjum õiglase väärtuse muutusest	-0,144	-0,232
Saldo perioodi lõpus	0,797	1,100

Lisa 14. Võlgnevused klientidele

	31.12.2015	31.12.2014
Tähtajaliste hoiuste jääk	257,181	239,033
Jaotus klienditüübi põhjal		
sh eraisikud	247,033	233,489
sh juriidilised isikud	10,148	5,544
Jaotus valuuta põhjal		
sh EUR (euro)	212,508	202,239
sh SEK (Rootsi kroon)	44,673	36,794
Jaotus lõpptähtaja põhjal		
sh lunastamine 6 kuu jooksul	57,428	42,111
sh lunastamine 6-12 kuu jooksul	63,021	48,149
sh lunastamine 12-18 kuu jooksul	34,437	22,125
sh lunastamine 18-24 kuu jooksul	32,540	28,402
sh lunastamine 24-36 kuu jooksul	30,330	44,688
sh lunastamine 36-48 kuu jooksul	17,794	20,346
sh lunastamine 48+ kuu jooksul	21,631	33,212
Keskmine hoiusesumma	0,021	0,019
Kaalutud keskmine intressimäär	2,5%	3,1%
Kaalutud keskmine kestvus lõpptähtajani (kuudes)	20,5	25,5
Kaalutud keskmine lepingu kogukestvus (kuudes)	40,5	45,3

Lisa 15. Muud reservid

	31.12.2015	Muutus	31.12.2014	Muutus	31.12.2013
Valuutakursi muutuste reserv	0,069	-0,039	0,108	0,078	0,030
Netokasum (kahjum) välisinvesteeringu riskimaandustegevusest	-	0,193	-0,193	-0,071	-0,122
Vara ümberhindluse reserv	0,979	-	0,979	-	0,979
Kokku muud reservid	1,048	0,154	0,894	0,007	0,887

Lisa 16. Valuutade netopositsioonid**Valuutade netopositsioonid seisuga 31. detsember 2015**

	Aruandeline positsioon		Aruandeväline positsioon		Neto-positsioon
	Varad	Kohustused	Varad	Kohustused	
EUR (euro)	306,030	216,618	-	9,761	79,651
SEK (Rootsi kroon)	45,270	45,222	-	-	0,048
GBP (Suurbritannia naelsterling)	0,036	-	-	-	0,036

Valuutade netopositsioonid seisuga 31. detsember 2014

	Aruandeline positsioon		Aruandeväline positsioon		Neto-positsioon
	Varad	Kohustused	Varad	Kohustused	
EUR (euro)	275,379	206,059	8,208	1,076	76,452
LTL (Leedu litt)*	1,755	0,256	-	-	1,499
SEK (Rootsi kroon)	46,086	37,108	-	8,107	0,871
GBP (Suurbritannia naelsterling)	0,131	-	-	-	0,131

* 1. jaanuaril 2015 ühines Leedu Vabariik euroalaga ja kõik Leedu littedes olevad valuutapositsioonid konverteeriti samal kuupäeval eurodesse.

Kontserni väljaantavad laenud on nomineeritud vastava tegevuspiirkonna valuutas või euros.

Lisa 17. Potentsiaalsed kohustused ja tagatisvara

	31.12.2015	31.12.2014
Tühistamatud tehingud	9,760	1,076
sh väljastatud pangagarantiid	0,090	0,090
sh krediidiinid ja arvelduskrediidid	9,670	0,986
Kohustuste katteks panditud ja kasutusvaldusega koormatud vara	2,449	3,619
sh seatud hüpoteegid*	2,449	2,449
sh tagatisega koormatud võlakirjad ja hoiused	-	1,170

* Hüpoteekidega seotud kohustused on aruandekuupäeva seisuga täidetud.

Lisa 18. Intressitulu

	IV kvartal 2015	IV kvartal 2014	12 kuud 2015	12 kuud 2014
Klientidele antud laenudelt*	16,070	15,070	71,710	59,578
Kauplemiseks hoitavatelt finantsvaradelt	0,089	-	0,213	-
Hoiustelt	0,002	0,005	0,016	0,049
Lunastustähtajani hoitavatelt finantsvaradelt	0,001	0,002	0,003	0,031
Muu intressitulu	0,006	0,003	0,017	0,022
Kokku	16,168	15,080	71,959	59,680

*Kuni 2015. aastani peatati tekkepõhine intressiarvestus nõuetelt, mis olid üle 90 päeva viivituses, vastavalt Eesti Panga presidendi 27. juuni 2000. aasta määrusele nr 9 (avaldatud RTL 2000, 76, 1146). Alates 2015. aasta kolmandast kvartalist rakendas Kontsern viivislaenu intressitulude osas IFRS-i, mille järgi tekkepõhiste intressitulude kajastamist ei peatata ja mille tulemusena kajastati intressituludena 5,169 miljonit eurot, vastav provisjonikulu oli 3,475 miljonit eurot.

Lisa 19. Intressikulu

	IV kvartal 2015	IV kvartal 2014	12 kuud 2015	12 kuud 2014
Intressikulu hoiustelt	1,592	1,815	6,660	7,591

Lisa 20. Muud tegevustulud

	IV kvartal 2015	IV kvartal 2014	12 kuud 2015	12 kuud 2014
Sissenõudemenetlusega seotud tulud	1,044	1,702	4,486	7,019
Tulu mittefinantsvara kajastamise lõpetamisest	0,036	-	0,036	-
Muud äritulud	0,014	0,056	0,276	0,241
Kokku	1,094	1,758	4,798	7,260

Lisa 21. Mitmesugused tegevuskulud

	IV kvartal 2015	IV kvartal 2014	12 kuud 2015	12 kuud 2014
Turunduskulud	1,225	1,051	5,315	4,066
Töökohtadega seotud kulud	0,272	0,413	1,272	1,428
Muud kulud	0,766	1,242	2,965	3,247
Kokku	2,263	2,706	9,552	8,741

Lisa 22. Muud tegevuskulud

	IV kvartal 2015	IV kvartal 2014	12 kuud 2015	12 kuud 2014
Täitemenetluse protsessiga seotud kulud	0,251	0,469	1,149	1,572
Registrite päringute kulud	0,216	0,182	0,832	0,690
Õigusliku reguleerimise kulud	0,120	0,128	0,445	0,548
Kinnisvarainvesteeringute kulu	0,002	0,004	0,020	0,024
Kahjulike lepingute eraldiste kulu	-	-0,085	0,058	0,215
Muud	0,059	-0,453	0,206	0,192
Kokku	0,648	0,245	2,710	3,241

Lisa 23. Seotud osapooled

Osapooli loetakse seotuks juhul, kui üks osapool omab kas kontrolli teise osapoole üle või olulist mõju teise osapoole ärilistele otsustele. Seotud osapooled on:

- Bigbank AS'i aktsionärid;
- Kontserni ettevõtjate juhataste ja nõukogu liikmed;
- eelnevalt kirjeldatud isikute lähisugulased;

- eelnimetatud isikutega seotud ettevõtted, välja arvatud juhul, kui antud isikutel puudub võimalus avaldada olulist mõju ettevõtte ärilistele otsustele.

31.12.2015 seisuga puudusid Kontsernil intressi- ja hoiusekohustused seotud osapooltele.

Juhatuse deklaratsioon

Bigbank AS'i juhatus on avalikustamise kuupäeval järgmisel seisukohal:

- 2015. aasta IV kvartali lühendatud konsolideeritud vahearuanandes esitatud andmed ja lisainformatsioon on tõene ning terviklik;
- lühendatud konsolideeritud raamatupidamise aruanne kajastab õigesti ja õiglaselt Kontserni finantsseisundit, majandustulemust ja rahavoogusid.

Seisuga 31.12.2015 koostatud lühendatud konsolideeritud vahearuanne on koostatud kooskõlas rahvusvahelise finantsarvestuse standardiga (IFRS) IAS34 „Vahearuanne“ nagu see on vastu võetud Euroopa Liidu poolt ning Eesti Panga poolt kehtestatud nõuetega teabe avalikustamiseks.

Bigbank AS on jätkuvalt tegutsev äriühing.

Kaido Saar

Juhatuse esimees

29.02.2016

[allkirjastatud digitaalselt]

Ingo Pöder

Juhatuse liige

29.02.2016

[allkirjastatud digitaalselt]

Agur Jõgi

Juhatuse liige

29.02.2016

[allkirjastatud digitaalselt]