



2014

IV kvartali vahearuanne

Sisukord

Tegevusaruanne	4		
Olulised sündmused	4		
Peamised majandusnäitajad ja suhtarvud	4		
Majandustegevuse ülevaade.....	5		
Omavahendite suhtarvud	8		
BIGBANK kontserni kirjeldus	10		
Lühendatud konsolideeritud raamatupidamise			
vahearuanne.....	11		
Konsolideeritud finantsseisundi aruanne	11		
Konsolideeritud koondkasumiaruanne	12		
Konsolideeritud rahavoogude aruanne.....	13		
Konsolideeritud omakapitali muutuste aruanne.....	14		
Lühendatud konsolideeritud raamatupidamise			
vahearuanne lisad.....	15		
Lisa 1. Raamatupidamisarvestuse põhimõtted.....	15		
Lisa 2. Raha ekvivalendid	15		
Lisa 3. Nõuded klientidele	16		
Lisa 4. Laenuõuete jaotus tagasimaksete täht-			
aegade lõikes	16		
Lisa 5. Laenuõuete aegumisanalüüs	17		
Lisa 6. Laenuõuded lepinguvaluutade lõikes	18		
Lisa 7. Kliendiõuete allahindlused gruppide			
lõikes.....	18		
Lisa 8. Tähtajaks laekumata laenud	19		
Lisa 9. Lunastustähtajani hoitavad finants-			
varad	20		
Lisa 10. Muud nõuded ja ettemakstud kulud.....	20		
Lisa 11. Kinnisvarainvesteeringud	21		
Lisa 12. Võlgnevused klientidele	21		
Lisa 13. Muud reservid	21		
Lisa 14. Valuutade netopositsioonid.....	22		
Lisa 15. Potentsiaalsed kohustused ja tagatis-			
vara	22		
Lisa 16. Intressitulu.....	23		
Lisa 17. Intressikulu	23		
Lisa 18. Muud tegevustulud	23		
Lisa 19. Mitmesugused tegevuskulud	23		
Lisa 20. Muud tegevuskulud	23		
Lisa 21. Seotud osapooled	24		
Juhatusdeklaratsioon	25		

Bigbank AS

2014. aasta IV kvartali

konsolideeritud vahearuanne

Ärinimi Bigbank AS

Register Eesti Vabariigi Äriregister

Äriregistri kood 10183757

Kande kuupäev 30.01.1997

Aadress Rüütli 23, 51006 Tartu, Estonia

Telefon 737 7570

Faks 737 7582

Elektronpost bigbank@bigbank.ee

Koduleht www.bigbank.ee

Majandusaasta 01.01.2014 – 31.12.2014

Aruande periood 01.01.2014 – 31.12.2014

Juhatuse esimees Kaido Saar

Põhitegevusala Tarbimiskaenude andmine ja hoiuste kaasamine

Audiitor Ernst & Young Baltic AS

Aruandevaluuta Aruandevaluutaks on euro ning andmete esitamise ühikud on miljonid eurod. Arvandmete täpsusaste finantsaruannetes on kolm kohta pärast koma.

Vahearuandega saab tutvuda Bigbank AS'i kodulehel www.bigbank.ee. Inglisekeelse versiooni leiab www.bigbank.eu.

Tegevusaruanne

Olulised sündmused

2014. aasta neljandas kvartalis kasvas Bigbank AS (edaspidi ka „Bigbank“ ja „Kontsern“) laenuportfell mõõdukalt. Kontserni laenuportfell kasvas kvartaliga 7,6 miljoni euro võrra ehk 2,5%. Laenuportfelli kasv oli suurim Leedu filiaalis.

Kontserni kasum 2014. aasta neljandas kvartalis oli 4,4 miljonit eurot. Kasum 2014. aasta neljandas kvartalis enne allahindlusi oli 10,6 miljonit eurot, 2013. aasta neljandas kvartalis oli vastav näitaja 10,2 miljonit eurot (kasv 3,9%).

2014. aasta neljandas kvartalis Bigbanki tegevuses olulisi muudatusi ei esinenud. Bigbank viis läbi eduka väikelaenukampaania ja refinantseerimiskampaania ning asus pakkuma taskukohast autolaenu. Oktoobris 2014 tuli Bigbank turule rahulolugarantiiga, millega antakse kliendile võimalus soovi korral kuni 60 kalendripäeva jooksul

300- kuni 10 000-eurone laen tagastada ilma lisakulutusi tegemata. Peale aruandeperioodi lõppu, veebruaris 2015 tõi Bigbank turule oma uue kaubamärgi.

Bigbank AS nõukogu on viieliikmeline, kuhu kuuluvad nõukogu esimees Parvel Pruunsild ja liikmed Vahur Voll, Juhani Jaeger, Raul Eamets ning Andres Koern.

2014. aasta neljanda kvartali lõpu seisuga oli Bigbankis 452 töötajat, sh 199 Eestis, 94 Lätis, 67 Leedus, 31 Soomes, 39 Hispaanias ja 22 Rootsis.

Klienditeeninduskontoreid oli neljanda kvartali lõpu seisuga kokku 8, sh Eestis 1, Lätis 2, Leedus 4 ja Hispaanias 1.

Peamised majandusnäitajad ja suhtarvud

Finantsseisundi näitajad (miljonites eurodes)	31.12.2014	31.12.2013	Muutus
Varad	324,758	311,935	4,1%
Nõuded klientidele	275,101	261,369	5,3%
sh laenuportfell	304,216	281,426	8,1%
sh intressinõuded	23,405	24,758	-5,5%
sh allahindlused	-52,520	-44,815	17,2%
sh launenõuetele	-40,832	-32,647	25,1%
sh intressinõuetele	-7,615	-6,305	20,8%
sh statistiline allahindlus	-4,073	-5,863	-30,5%
Hoiused	239,033	238,648	0,2%
Omakapital	81,259	69,665	16,6%

Kasumiaruande näitajad (miljonites eurodes)	IV kvartal 2014	IV kvartal 2013	Muutus
Inressitulu	15,080	14,343	5,1%
Inressikulu	1,815	2,018	-10,1%
Allahindlusekulu	6,184	5,086	21,6%
Sissenõudemenetlusega seotud tulud	1,702	1,637	4,0%
Kasum enne allahindlusi	10,629	9,456	12,4%
Puhaskasum	4,445	4,370	1,7%

Suhtarvud	IV kvartal 2014	III kvartal 2014	II kvartal 2014	I kvartal 2014	IV kvartal 2013
Omakapitali tulukus (ROE)	22,6%	20,2%	10,1%	14,7%	26,3%
Omakapitali kordaja (EM)	4,1	4,2	4,3	4,4	4,7
Puhastulukus (PM)	25,6%	20,6%	11,2%	15,3%	25,8%
Vara tootlikkus (AU)	21,7%	23,3%	20,8%	21,8%	21,9%
Vara puhasrentaablus (ROA)	5,6%	4,8%	2,3%	3,3%	5,6%
Hinnavahe (SPREAD)	15,0%	16,1%	13,8%	15,0%	14,9%

Suhtarvude selgitus

Suhtarvud esitatakse aasta baasil (st annualiseerituna).

Suhtarvude arvutamisel kasutatavad finantsseisundi aruande näitajad leitakse aruandekvartalile eelneva kuu ning aruandekvartali iga kuu lõpu vastavate andmete aritmeetilise keskmisena. Kasumiaruande näitajate puhul lähtutakse annualiseeritud aruandekvartali tegelikest andmetest.

Omakapitali tulukus (ROE, %) – puhaskasumi suhe omakapitali

Omakapitali kordaja (EM) – koguvara suhe omakapitali

Puhastulukus (PM, %) – kasumi suhe kogutuludesse

Vara tootlikkus (AU, %) – kogutulude (sh intressi-, teenustasu-, dividendi- ja muude tegevustulude) suhe koguvarasse

Vara puhasrentaablus (ROA, %) – puhaskasumi suhe koguvarasse

Hinnavahe (SPREAD, %) – intressitulu suhtest intressitootvatesse varadesse lahutatakse intressikulu suhe intressikandvatesse kohustustesse

Majandustegevuse ülevaade

Finantsseisund

Bigbank AS'i Kontserni varade maht ulatus 31.12.2014 seisuga 324,8 miljoni euroni, kasvades kvartaliga 8,7 miljoni eurot (+2,7%).

Nõuded klientidele moodustasid 31.12.2014 seisuga koguvaradest 84,7%, likviidsed varad (rahalisel vahendil ja lunastustähtajani hoitavad

finantsvarad) 10,8%.

Neljanda kvartali lõpu seisuga moodustasid likviidsed vahendid kokku 35,0 miljoni eurot.

Vabad rahalisel vahendil olid osaliselt paigutatud lühiajalistesse, fikseeritud maksete ja lunastustähtaegadega võlakirjadesse, mida ettevõttel on kavatsus ja suutlikkus hoida lunastustähtajani.

Võlakirjade maht ulatus 31.12.2014 seisuga 1,2 miljoni euroni.

Neljanda kvartali lõpuks oli Kontsernil kokku 176 tuhat laenulepingut, sealhulgas Lätis 70 tuhat lepingut, Eestis 41 tuhat lepingut, Leedus 32 tuhat lepingut, Soomes 15 tuhat lepingut, Hispaanias 11 tuhat lepingut ning Rootsis 7 tuhat lepingut.

Nõuded klientidele jagunesid geograafiliselt järgnevalt:

- 23,7% Läti,
- 18,9% Eesti,
- 17,9% Soome,
- 14,8% Rootsi,
- 13,9% Leedu,
- 10,8% Hispaania.

Nõuded klientidele ulatusid 31.12.2014 seisuga 275,1 miljoni euroni, millest:

- laenuportfelli maht oli 304,2 miljonit eurot. Erasikutele antud laenude osatähtsus portfelist oli 94,2%,
- intressinõuded laenuklientidele olid 23,4 miljonit eurot,
- kliendi laenuõuete allahindluste reserv ulatus 52,5 miljoni euroni (sh laenuõuete allahindlus 40,8 miljonit eurot, intressinõuete allahindlus 7,6 miljonit eurot, statistiline allahindlus 4,1 miljonit eurot).

Bigbanki laenuportfell on hajutatud – keskmine laenujääk ulatus 1 726 euroni ja 40 suuremat nõuet kokku moodustasid 31.12.2014 seisuga 4,6% laenuportfelist.

Bigbank AS on keskendunud tarbimislainudele. Panga strateegiast tulenevalt moodustas 31.12.2014 seisuga sissetuleku tagatisel väljastatud laenude osakaal kogu laenuportfelist 87,4%, käenduse tagatisel väljastatud laenude osakaal 4,6%, kinnisvara tagatisel väljastatud laenude osakaal 7,7%, kindlustuskaitsega laenude

osakaal 0,2% ning muul tagatisel väljastatud laenude osakaal 0,1%.

Tähtajaks tasumata nõuete puhul on oluline asjaolu, et tarbimislainude puhul erineb mittevõetava nõude tagasisaamise protsess oluliselt nende laenude tagasisaamise protsessist, mis on tagatud füüsilise tagatisega (nt hüpoteek kinnisvarale). Tulenevalt nõuete iseloomust (reeglina on laenud tagatud kliendi regulaarsete sissetulekutega) toimub ülesöeldud laenude puhul nõude rahuldamine pikema perioodi jooksul väiksemate maksetena, mitte ühekordse maksena tagatise realiseerimise arvelt.

Tähtajaks laekumata nõuetele on näidatud sissenõutavaks muutunud põhiosa summat. Vastavalt kliendiga sõlmitud laenulepingu tingimustele on ettevõttel õigus laenuleping ühepoolset lõpetada, kui klient on viivituses vähemalt kolme graafikujärgse maksega. Lepingu ülesõllemisel nõutakse kliendilt laenujäägi, sissenõutavaks muutunud intressimaksete ning muude makseviivitusega seonduvate kõrvalnõuete tasumist.

Üle 90 päeva viivituses olevate laenude all näidatakse võlas olevate põhiosa maksete summat, millele lepingu ülesõllemisel lisandub kogu laenusumma.

Maksekäitumisega seonduvate riskide maandamiseks ning potentsiaalsete laenukahjumite katmiseks on Kontsern moodustanud vastavaid reserve, mis 31.12.2014 seisuga moodustasid kokku 53,7 miljonit eurot. Reservi moodustamisel on lähtutud konservatiivsetest eeldustest. Moodustatud reserv sisaldab:

- laenuõuete allahindlused summas 40,8 miljonit eurot,
- intressinõuete allahindlused summas 7,6 miljonit eurot,
- statistiline allahindlus summas 4,1 miljonit eurot,
- muude kliendinõuete allahindlus summas

1,2 miljonit eurot.

Nõuded, mille osas täitemenetlus ei ole andnud oodatud tulemusi, on bilansist välja kantud.

Kontserni kohustused ulatusid 2014. aasta neljanda kvartali lõpu seisuga 243,5 miljoni euroni. Kaasatud võõrvahenditest suurima osa ehk 239,0 miljonit eurot (98,2%) moodustasid tähtajalised hoiused (sealhulgas allutatud hoiused 1,8 miljonit eurot).

Kontserni omakapital suurenes 2014. aasta neljandas kvartalis 4,5 miljoni euro võrra (5,8%), ulatudes 81,3 miljoni euroni. Omakapitali osakaal koguvahendest ulatus 25,0%-ni.

Kasumlikkus

Intressitulud ulatusid neljandas kvartalis 15,1 miljoni euroni, suurenedes võrreldes eelmise aasta sama perioodiga 0,7 miljoni euro võrra (5,1%). Intressitulude suurenemine tuleneb laenuportfelli kasvust.

Intressitulude (aasta baasil) suhe keskmistesse intressikandvatesse varadesse neljandas kvartalis oli 18,2% ning intressitulude laenuportfelli (aasta baasil) moodustas 20,0% keskmisest laenuportfelli.

Intressikulud moodustasid 2014. aasta neljandas kvartalis 1,8 miljonit eurot, vähenedes võrreldes eelmise aasta sama perioodiga 0,2 miljoni euro võrra (10,1%).

Intressikulude suhe intressituludesse oli 12,0%. Intressikulude (aasta baasil) suhe keskmistesse intressikandvatesse kohustustesse neljandas kvartalis oli 3,2%.

Mitmesugused tegevuskulud ulatusid neljandas kvartalis 2,7 miljoni euroni, (suurenemine võrreldes 2013. aasta sama perioodiga 0,6 miljoni eurot).

Palgakulud moodustasid neljandas kvartalis 3,2 miljonit eurot, sealhulgas töötasud 2,1 miljonit eurot. Perioodi lõpu seisuga oli Kontserni tööta-

jate arv 452.

Nõuete allahindluste kulu kasvas neljandas kvartalis 6,2 miljoni euro võrra, sealhulgas:

- laenu nõuete allahindluse kulu 5,2 miljonit eurot,
- intressinõuete allahindluse kulu 0,8 miljonit eurot,
- muude kliendinõuete allahindluse kulu 0,2 miljonit eurot.

Allahindluste reservi moodustamise põhimõtted on konservatiivsed.

Muud tegevustulud moodustasid 2014. aasta neljandas kvartalis 1,8 miljonit eurot, millest suurema osatähtsusega olid sissenõudetulud. 2013. aasta samal perioodil olid muud tegevustulud 2,0 miljonit eurot.

Muud tegevuskulud ulatusid neljandas kvartalis 0,7 miljoni euroni, jäädes samaks võrreldes eelmise aasta sama perioodiga.

Kontserni kasum 2014. aasta neljandas kvartalis oli 4,4 miljonit eurot. Võrreldes 2013. aasta sama perioodiga on puhaskasum kasvanud 0,1 miljoni euro võrra (1,7%).

Kasum enne allahindlusi oli 2014. aasta neljandas kvartalis 10,6 miljonit eurot, 2013. aasta neljandas kvartalis oli vastav näitaja 10,2 miljonit eurot (kasv 3,9%).

Omavahendite suhtarvud

Omavahendid

	Basel III 31.12.2014	Basel III 31.12.2013	Basel II 31.12.2013
Sissemakstud kapitaliinstrumendid	8,000	8,000	8,000
Muud reservid	0,800	0,800	0,800
Eelmiste aastate jaotamata kasum	58,897	49,183	49,183
Muu akumulieeritud koondkasum	1,087	1,009	0,030
Muu immateriaalne vara	-1,181	-1,039	-1,039
Aktsepteeritav kasum või kahjum	11,168*	9,715	9,715
Esimese taseme põhiomavahendite korrigeerimine seoses usaldatavus-filtritega	-0,193	-0,122	-0,122
Esimese taseme põhiomavahendid	78,578	67,546	66,567
Esimese taseme omavahendite summa	78,578	67,546	66,567
Põhivara ümberhindluse reserv	-	-	0,979
Teise taseme omavahendite summa	1,689	-	0,979
Mahaarvamised	-	-	-
Omavahendid kokku	80,267	67,546	67,546

*Aruandeaasta kasumi suurus on kontrollitud audiitor ning kasumist on maha arvestatud kasumi jaotamise ettepanekus väljatoodud dividendid.

Koguriskipositsioon

	Basel III 31.12.2014	Basel III 31.12.2013	Basel II 31.12.2013
Riskiga kaalutud vara krediidiriski, vastaspoole krediidiriski puhul (standardmeetod)			
Nõuded keskvalitsuste või keskpankade vastu	0,635	8,373	8,373
Nõuded krediidasutuste ja investeerimisühingute vastu	3,455	2,381	6,365
Nõuded äriühingute vastu	13,680	14,882	14,882
Jaenõuded	146,966	131,878	131,878
Kinnisvarale seatud hüpoteegiga tagatud riskipositsioonid	4,488	5,329	5,429
Makseviivituses olevad riskipositsioonid	58,279	63,947	63,947
Muud kirjed	17,290	18,342	11,126
Riskiga kaalutud vara krediidiriski, vastaspoole krediidiriski puhul (standardmeetod) kokku	244,793	245,132	242,000
Koguriskipositsioon valuutariski puhul (standardmeetod)	2,501	5,453	5,453
Koguriskipositsioon operatsiooniriski puhul (standardmeetod)	68,504	55,531	44,425
Koguriskipositsioon krediitiväärtuse korrigeerimise puhul (standardmeetod)	2,924	3,794	-
Koguriskipositsioon kokku	318,722	309,910	291,878

Omavahendite suhtarvud

	Basel III 31.12.2014	Basel III 31.12.2013	Basel II 31.12.2013
Esimese taseme põhiomavahendite suhtarv (CET1 Capital ratio)	24,7%	21,8%	22,8%
Esimese taseme omavahendite suhtarv (T1 Capital ratio)	24,7%	21,8%	22,8%
Koguomavahendite suhtarv	24,7%	21,8%	23,1%
Finantsvõimenduse määr	22,9%		

Jaauarist 2014 jõustus Euroopa Parlamendi ja nõukogu määrus (EL) nr 575/2013 krediidasutuste ja investeerimisühingute suhtes kohaldatavate usaldatavusnõuete kohta (edaspidi Pangandusmäärus), millega kohaldub Basel III raamistik.

Omavahendite suhtarvud on arvatud kasutades omavahendite elemente vastavuses Pangandusmäärusega.

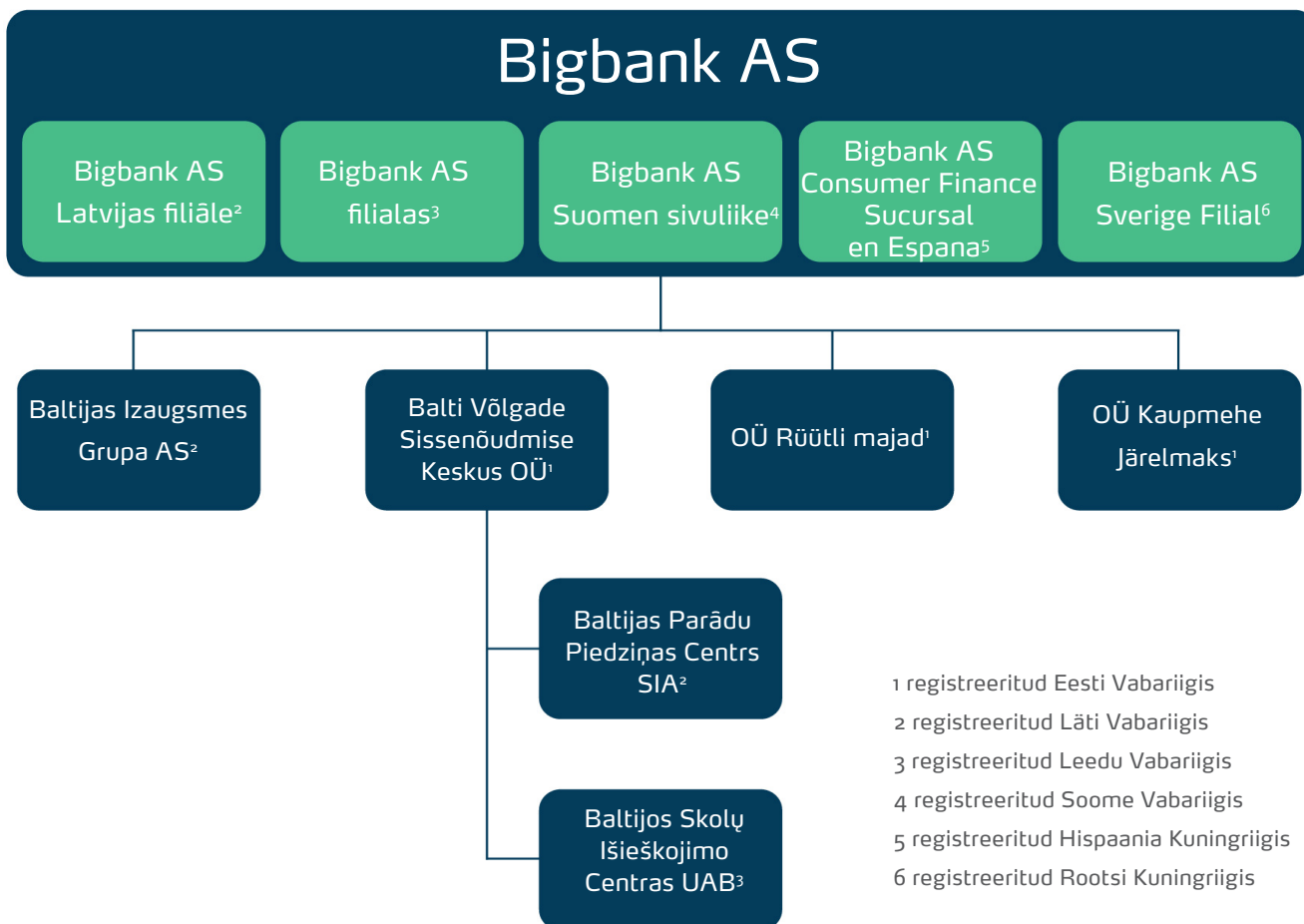
Vastavalt 2014. aasta jaauarist jõustunud regulatsioonidele avalikustab Bigbank finantsvõimenduse määra. Finantsvõimenduse määra

(Leverage ratio) arvutamiseks jagatakse kapitalinäitaja (esimese taseme omavahendid) kogu riskipositsiooni näitajaga ning väljendatakse protsendina.

Bigbank kontserni kirjeldus

Bigbank AS asutati 22. septembril 1992. aastal. Krediidiasutuse tegevusluba anti Bigbank AS'ile 27. septembril 2005. aastal. Bigbank on spetsialiseerunud tähtajaliste hoiuste kaasamisele ning tarbimislaenude väljastamisele.

Kontserni struktuur aruandekuupäeval:



Läti, Leedu, Soome, Hispaania ja Rootsi filiaalid pakuvad emaettevõtjaga sarnaseid laenuteenusid. Lisaks pakuvad emaettevõtja ja Läti, Soome ning Rootsi filiaalid ka hoiustamisteenuseid. Bigbank AS osutab ka piiriüleseid hoiustamisteenuseid Saksamaal, Hollandis ning Austrias. OÜ Rütli Majad põhitegevus on emaettevõtja tege-

vuseks vajaliku kinnisvara haldamine Eestis. OÜ Balti Völgade Sissenõudmise Keskus koos tütar-ettevõtjatega toetavad emaettevõtjat ja selle filiaale sissenõudmise alal ning OÜ Kaupmehe Järelmaks pakub järeelmaksuteenusid.

Lühendatud konsolideeritud raamatupidamise vahearuanne

Konsolideeritud finantsseisundi aruanne

	Lisa	31.12.2014	31.12.2013
Varad			
Nõuded keskpankadele		20,150	23,267
Nõuded pankadele		13,665	7,000
Nõuded klientidele	3,4,5,6,7,8	275,101	261,369
Lunastustähtajani hoitavad finantsvarad	9	1,186	7,972
Positiivse õiglase väärtusega tuletisinstrumendid		0,225	0,163
Muud nõuded	10	2,064	2,207
Ettemakstud kulud ja maksud	10	3,967	1,086
Materiaalne põhivara		3,426	3,563
Kinnisvarainvesteeringud	11	1,100	1,382
Immateriaalne põhivara		1,181	1,039
Edasilükkunud tulumaksuvara		2,693	2,887
Varad kokku		324,758	311,935
Kohustused			
Võlgnevused klientidele	12	239,033	238,648
Negatiivse õiglase väärtusega tuletisinstrumendid		0,075	0,182
Eraldised		0,216	-
Muud kohustused		3,032	2,411
Ettemakstud tulud ja maksuvõlad		1,143	1,029
Kohustused kokku		243,499	242,270
Omakapital			
Aktiivkapital		8,000	8,000
Kohustuslik reservkapital		8,000	8,000
Muud reservid	13	0,894	0,887
Jaotamata kasum		71,565	59,978
Omakapital kokku		81,259	69,665
Kohustused ja omakapital kokku		324,758	311,935

Konsolideeritud koondkasumiaruanne

	Lisa	IV kvartal 2014	IV kvartal 2013	2014	2013
Inressitulu	16	15,080	14,343	59,680	53,363
Inressikulu	17	-1,815	-2,018	-7,591	-7,981
Neto intressitulu		13,265	12,325	52,089	45,382
Neto teenustasud		0,479	0,522	1,946	1,917
Neto kasum/kahjum finantstehingutelt		-0,120	-0,138	-0,358	-0,304
Muud tegevustulud	18	1,758	2,038	7,260	7,600
Tulud kokku		15,382	14,747	60,937	54,595
Palgakulud		-3,230	-3,082	-12,267	-12,428
Mitmesugused tegevuskulud	19	-2,706	-2,075	-8,741	-8,621
Põhivara kulum ja väärtuse langus		-0,215	-0,154	-0,603	-0,581
Neto laenuõuete ja finantsinvesteeringute alla-hindlused		-6,184	-5,852	-24,665	-19,601
Kinnisvarainvesteeringute õiglase väärtuse muutusest tulenev kahjum		-0,226	-	-0,226	-
Muud tegevuskulud	20	-0,753	-0,706	-3,241	-2,830
Tegevuskulud kokku		-13,314	-11,869	-49,743	-44,061
Kasum enne maksustamist		2,068	2,878	11,194	10,534
Tulumaks		2,377	1,492	1,474	0,261
Aruandeperioodi kasum		4,445	4,370	12,668	10,795
Muu koondkasum (kahjum)					
Muu koondkasum, mida võib ümber liigitada kasumisse või kahjumisse					
Realiseerimata kursivahed		0,029	0,032	0,078	-0,451
Netokasum (kahjum) välisinvesteeringu riskimaandustegevusest		-0,021	-0,074	-0,071	-0,014
Kokku muu koondkasum, mida võib ümber liigitada kasumisse või kahjumisse		0,008	-0,042	0,007	-0,465
Muu koondkasum, mida ei liigitata ümber kasumisse ega kahjumisse					
Maa ja ehitiste ümberhindlus		-	0,979	-	0,979
Kokku muu koondkasum, mida ei liigitata ümber kasumisse ega kahjumisse		-	0,979	-	0,979
Aruandeperioodi muu koondkasum kokku		0,008	0,937	0,007	0,514
Aruandeperioodi koondkasum		4,453	5,307	12,675	11,309
Tava puhaskasum aktsia kohta (EUR)		56	55	158	135
Lahustatud puhaskasum aktsia kohta (EUR)		56	55	158	135

Konsolideeritud rahavoogude aruanne

	Lisa	2014	2013
Rahavoog äritegevusest			
Laekunud intressid		53,922	48,142
Makstud intressid		-7,234	-6,214
Tasutud palga- ja mitmesugused tegevuskulud		-20,922	-21,916
Muud laekunud tegevustulud		7,573	8,686
Muud tasutud tegevuskulud		-4,571	-5,000
Laekunud teenustasud		1,550	1,487
Makstud teenustasud		-0,182	-1,208
Laekunud lootusetud nõuded		3,965	3,491
Laekunud muu vara eest		0,237	0,539
Makstud muu vara eest		-0,336	-0,094
Väljaantud laenud		-145,190	-146,278
Laenude tagasilaekumised		109,825	93,113
Keskpankade kohustusliku reservi ja intressinõude muutus		1,542	0,085
Laekumised hoiustamisest		58,806	67,862
Makstud hoiuste lunastamisel		-57,299	-43,869
Makstud tulumaks		-1,520	-0,247
Valuutakursi muutuse mõju		0,105	0,151
Rahavoog äritegevusest kokku		0,271	-1,270
Rahavoog investeerimistegevusest			
Soetatud materiaalne ja immateriaalne põhivara		-0,500	-0,546
Laekunud põhivara müügist		0,027	0,043
Laekunud tütarettevõtte müügist		-	0,046
Tähtajaliste hoiuste muutus		-	0,173
Makstud väärtpaberite soetamisel		-11,142	-15,190
Laekumised väärtpaberite lunastamisest		17,961	15,852
Rahavoog investeerimistegevusest kokku		6,346	0,378
Rahavoog finantseerimistegevusest			
Tagasimakstud laen keskpangale		-	-3,934
Tagasimakstud laenud krediidasutustele		-	-0,038
Tasutud dividendid		-1,080	-1,052
Rahavoog finantseerimistegevusest kokku		-1,080	-5,024
Valuutakursi muutuse mõju		-0,312	-0,315
Raha ja selle ekvivalentide muutus		5,225	-6,231
Raha ja selle ekvivalendid aasta alguses		28,377	34,608
Raha ja selle ekvivalendid aasta lõpus	2	33,602	28,377

Konsolideeritud omakapitali muutuste aruanne

	Emaettevõtja omanikele kuuluv omakapital				Kokku
	Aksia- kapital	Kohustus- lik reserv- kapital	Muud reservid	Jaota- mata kasum	
Saldo 01.01.2013	8,000	0,794	0,373	50,241	59,408
Aruandeaasta kasum	-	-	-	10,795	10,795
Muu koondkasum					
Valuutakursimuutuste reserv	-	-	-0,451	-	-0,451
Netokahjum välisinvesteeringu riskimaanduste- gevusest	-	-	-0,014	-	-0,014
Maa ja ehitiste ümberhindlus	-	-	0,979	-	0,979
Kokku muu koondkasum	-	-	0,514	-	0,514
Kokku aruandeaasta koondkasum	-	-	0,514	10,795	11,309
Makstud dividendid	-	-	-	-1,052	-1,052
Kohustusliku reservkapitali suurendamine	-	0,006	-	-0,006	-
Tehingud omanikega kokku	-	0,006	-	-1,058	-1,052
Saldo 31.12.2013	8,000	0,800	0,887	59,978	69,665
Saldo 01.01.2014	8,000	0,800	0,887	59,978	69,665
Aruandeaasta kasum	-	-	-	12,668	12,668
Muu koondkasum					
Valuutakursimuutuste reserv	-	-	0,078	-	0,078
Netokahjum välisinvesteeringu riskimaanduste- gevusest	-	-	-0,071	-	-0,071
Kokku muu koondkasum	-	-	0,007	-	0,007
Kokku aruandeaasta koondkasum	-	-	0,007	12,668	12,675
Makstud dividendid	-	-	-	-1,080	-1,080
Tehingud omanikega kokku	-	-	-	-1,080	-1,080
Saldo 31.12.2014	8,000	0,800	0,894	71,565	81,259

Lühendatud raamatupidamise vahearuande lisad

Lisa 1. Raamatupidamisarvestuse põhimõtted

Bigbank AS'i 2014. aasta 31. detsembri seisuga koostatud konsolideeritud IV kvartali lühendatud raamatupidamise vahearuanne on kooskõlas rahvusvahelise finantsaruandluse standardiga IAS 34 „Vahearuanne“, nagu see on vastu võetud Euroopa Liidu poolt. Vahearuanne ei sisalda kogu informatsiooni, mis on vajalik raamatupidamise aastaaruande esitamiseks, ning seda tuleks lugeda koos Kontserni viimase avalikustatud 31. detsembril 2013 lõppenud majandusaasta aru-

andega, mis on koostatud lähtudes Rahvusvahelistest Finantsaruandluse Standarditest (IFRS EL). Aruandes on kasutatud samu arvestusmeetodeid ja -põhimõtteid nagu viimases, 31. detsembril 2013. aastal lõppenud majandusaasta aruandes. 1. jaanuarist 2014 kehtima hakanud uued ja muudetud standardid ja tõlgendused ei oma olulist mõju Kontserni finantsaruannetele vahearuanne koostamise seisuga.

Käesolev vahearuanne ei ole auditeeritud ega muul moel kontrollitud audiitorite poolt ning sisaldab ainult Kontserni konsolideeritud aruandeid. Vahearuanne on koostatud miljonites eurodes, kui ei ole märgitud teisiti, ja arvandmete täpsusaste finantsaruannetes on kolm kohta pärast koma.

Lisa 2. Raha ekvivalendid

	31.12.2014	31.12.2013
Nõudmiseni- ja üleöödeposiidid krediitiasutustes*	11,079	5,488
Tähtajalised deposiidid krediitiasutustes tähtajaga kuni 1 aasta*	2,585	1,507
Nõudmiseni- ja üleöödeposiidid keskpankades*	-	-
Kohustusliku reservi ülejääk keskpankades*	19,938	21,382
Tähtajalised deposiidid krediitiasutustes tähtajaga üle 1 aasta	-	-
Kohustuslik reservi nõue keskpangas	0,212	1,884
Laekumata intressid	0,001	0,005
Nõuded pankadele kokku	33,815	30,266
sh raha ekvivalendid kokku	33,602	28,377

* Raha ekvivalendid

Lisa 3. Nõuded klientidele**Nõuded klientidele seisuga 31. detsember 2014**

	Eesti	Läti	Leedu	Soome	Hispaania	Rootsi	Kokku
Laenu nõuded klientidele	57,137	75,336	43,159	53,088	33,205	42,291	304,216
Laenu nõuete allahindlused	-8,690	-14,411	-5,663	-4,982	-4,508	-2,578	-40,832
Intressinõuded klientidele	7,180	9,689	2,158	1,421	1,573	1,384	23,405
Intressinõuete allahindlused	-2,584	-3,279	-0,876	-0,239	-0,442	-0,195	-7,615
Täiendav allahindlus	-1,200	-2,035	-0,660	-0,065	-0,029	-0,084	-4,073
Kokku	51,843	65,300	38,118	49,223	29,799	40,818	275,101
Piirkonna osakaal	18,9%	23,7%	13,9%	17,9%	10,8%	14,8%	100,0%

Nõuded klientidele seisuga 31. detsember 2013

	Eesti	Läti	Leedu	Soome	Hispaania	Rootsi	Kokku
Laenu nõuded klientidele	63,856	72,264	37,835	52,506	23,691	31,274	281,426
Laenu nõuete allahindlused	-8,445	-11,366	-4,347	-3,785	-3,298	-1,406	-32,647
Intressinõuded klientidele	8,061	10,085	2,899	1,911	1,099	0,703	24,758
Intressinõuete allahindlused	-2,241	-2,571	-0,868	-0,244	-0,296	-0,085	-6,305
Täiendav allahindlus	-1,567	-2,846	-1,347	-0,056	-0,019	-0,028	-5,863
Kokku	59,664	65,566	34,172	50,332	21,177	30,458	261,369
Piirkonna osakaal	22,8%	25,1%	13,1%	19,3%	8,1%	11,6%	100,0%

Lisa 4. Laenu nõuete jaotus tagasimaksete tähtaegade lõikes

	31.12.2014	31.12.2013
Kuni 1 aasta	158,722	146,591
1-2 aastat	51,482	45,859
2-5 aastat	80,481	73,671
Üle 5 aasta	13,531	15,305
Kokku	304,216	281,426

Lisa 5. Laenuõuete aegumisanalüüs

Aegumisanalüüs seisuga 31. detsember 2014

	Aegu- mata	kuni 30 päeva	31-60 päeva	61-90 päeva	üle 90 päeva	Kokku
Laen sissetuleku tagatisel						
Laenuportfell	160,959	18,546	6,342	2,939	77,173	265,959
Laenu allahindlus	-3,916	-0,630	-0,426	-0,344	-34,195	-39,511
Laen käenduse tagatisel						
Laenuportfell	6,003	1,224	0,301	0,471	5,865	13,864
Laenu allahindlus	-0,387	-0,089	-0,060	-0,096	-2,960	-3,592
Laen kinnisvara tagatisel						
Laenuportfell	15,838	3,801	0,265	0,186	3,406	23,496
Laenu allahindlus	-0,403	-0,122	-0,017	-0,005	-1,114	-1,661
Laen kindlustuskaitsega						
Laenuportfell	0,374	0,075	0,010	0,013	0,269	0,741
Laenu allahindlus	-0,020	-0,005	-0,001	-0,002	-0,107	-0,135
Laen muu tagatisega						
Laenuportfell	0,148	-	0,005	-	0,003	0,156
Laenu allahindlus	-0,004	-	-	-	-0,001	-0,005
Kokku laenuportfell	183,322	23,646	6,923	3,609	86,716	304,216
Kokku laenu allahindlus	-4,730	-0,846	-0,504	-0,447	-38,377	-44,904

Aegumisanalüüs seisuga 31. detsember 2013

	Aegu- mata	kuni 30 päeva	31-60 päeva	61-90 päeva	üle 90 päeva	Kokku
Laen sissetuleku tagatisel						
Laenuportfell	139,121	19,107	6,402	3,319	74,807	242,756
Laenu allahindlus	-4,112	-0,879	-0,374	-0,238	-27,585	-33,188
Laen käenduse tagatisel						
Laenuportfell	5,732	1,452	0,476	0,174	7,132	14,966
Laenu allahindlus	-0,490	-0,156	-0,061	-0,021	-2,652	-3,380
Laen kinnisvara tagatisel						
Laenuportfell	14,066	2,659	0,257	0,104	2,901	19,987
Laenu allahindlus	-0,608	-0,153	-0,047	-0,011	-0,950	-1,769
Laen kindlustuskaitsega						
Laenuportfell	0,625	0,171	0,043	0,015	0,183	1,037
Laenu allahindlus	-0,027	-0,010	-0,003	-0,002	-0,049	-0,091
Laen muu tagatisega						
Laenuportfell	2,675	0,003	-	-	0,002	2,680
Laenu allahindlus	-0,080	-	-	-	-0,002	-0,082
Kokku laenuportfell	162,219	23,392	7,178	3,612	85,025	281,426
Kokku laenu allahindlus	-5,317	-1,198	-0,485	-0,272	-31,238	-38,510

Lisa 6. Laenuõuded lepinguvaluutade lõikes

	31.12.2014	31.12.2013
EUR (euro)	261,417	242,710
LTL (Leedu liti)	0,508	0,876
LVL (Läti liti)	-	6,566
SEK (Rootsi kroon)	42,291	31,274
Laenuõuded klientidele kokku	304,216	281,426

Lisa 7. Kliendinõuete allahindlused gruppide lõikes**Kliendinõuete allahindlus seisuga 31. detsember 2014**

	Laenu- nõuded klientidele	Laenuõue- te allahind- lused	Intressi- nõuded	Intressi- nõuete alla- hindlused	Nõuete al- lahindlused kokku
Grupeeritult hinnatavad nõuded	268,955	-24,065	20,380	-5,015	-29,080
Individuaalselt hinnatavad nõuded	35,261	-16,767	3,025	-2,600	-19,367
Statistiline allahindlusreserv	-	-4,073	-	-	-4,073
Kokku	304,216	-44,905	23,405	-7,615	-52,520

Kliendinõuete allahindlus seisuga 31. detsember 2013

	Laenu- nõuded klientidele	Laenuõue- te allahind- lused	Intressi- nõuded	Intressi- nõuete alla- hindlused	Nõuete al- lahindlused kokku
Grupeeritult hinnatavad nõuded	251,198	-22,470	22,228	-4,699	-27,169
Individuaalselt hinnatavad nõuded	30,228	-10,177	2,530	-1,606	-11,783
Statistiline allahindlusreserv	-	-5,863	-	-	-5,863
Kokku	281,426	-38,510	24,758	-6,305	-44,815

Laenu- ja intressinõuete allahindluse muutus

	31.12.2014	31.12.2013
Jääk perioodi alguses	-44,815	-37,148
Finantsseisundi aruandest väljakantud laenu- ja intressinõuded	20,281	14,801
Laenu- ja intressinõuete allahindluse suurendamine	-28,117	-22,622
Kursierinevused	0,131	0,154
Jääk perioodi lõpus	-52,520	-44,815

Laenuõuete ja finantsinvesteeringute allahindluse kulu

	IV kvartal 2014	IV kvartal 2013	2014	2013
Finantsseisundi aruandest väljakantud laenude ja intresside laekumine	1,629	1,174	4,102	3,359
Laenude ja intresside allahindluse suurenemine	-7,651	-6,901	-28,117	-22,622
Finantsinvesteeringute allahindlus	-	0,053	-	0,071
Muude nõuete allahindlus	-0,162	-0,178	-0,650	-0,409
Kokku	-6,184	-5,852	-24,665	-19,601

Lisa 8. Tähtjaks laekumata laenud**Tähtjaks laekumata laenuõuded seisuga 31. detsember 2014**

	Eesti	Läti	Leedu	Soome	Hispaania	Rootsi	Kokku
kuni 30 päeva	0,547	0,658	0,282	0,146	0,088	0,099	1,820
31 - 60 päeva	0,557	0,410	0,131	0,126	0,090	0,029	1,343
61-90 päeva	0,798	0,236	0,097	0,103	0,059	0,001	1,294
üle 90 päeva	17,351	25,833	10,046	12,195	6,951	7,260	79,636
Kokku	19,253	27,137	10,556	12,570	7,188	7,389	84,093

Tähtjaks laekumata laenuõuded seisuga 31. detsember 2013

	Eesti	Läti	Leedu	Soome	Hispaania	Rootsi	Kokku
kuni 30 päeva	1,930	0,640	0,691	0,142	0,092	0,073	3,568
31 - 60 päeva	0,451	0,436	0,243	0,116	0,056	0,038	1,340
61-90 päeva	0,185	0,316	0,144	0,171	0,030	0,014	0,860
üle 90 päeva	18,336	28,664	8,984	11,563	4,978	3,799	76,324
Kokku	20,902	30,056	10,062	11,992	5,156	3,924	82,092

Ülaltoodud tabelis on tähtjaks laekumata nõueta näidatud ainult laenude tähtjaks laekumata põhiosa summad. Vastavalt kliendiga sõlmitud laenulepingu tingimustele on Kontsernil

õigus laenuleping ühepoolset lõpetada, kui klient on viivituses vähemalt kolme graafikujärgse maksega. Lepingu ülesõttlemisel nõutakse kliendilt kogu laenusummat.

Lisa 9. Lunastustähtajani hoitavad finantsvarad

	31.12.2014	31.12.2013
Võlakirjaportfelli soetusväärtus	1,186	7,942
Kogunenud intress	-	0,030
Kokku	1,186	7,972
Jaotus emitentide lõikes		
sh riiklikud võlakirjad	1,186	5,870
sh ettevõtete võlakirjad	-	2,102
Jaotus valuutade lõikes		
sh EUR (euro)	-	7,972
sh LTL (Leedu liit)	1,186	-
Jaotus reitingute lõikes		
sh Baa1-Baa3	1,186	7,792

Lunastustähtajani hoitavate finantsvaradena on kajastatud omandatud võlakirjad, mille puhul

Kontsernil on kindel kavatsus ja suutlikkus hoida neid kuni lunastustähtpäevani.

Lisa 10. Muud nõuded ja ettemakstud kulud

	31.12.2014	31.12.2013
Muud nõuded	2,064	2,207
Ettemakstud kulud ja maksud	3,967	1,086
Kokku	6,031	3,293

Muud nõuded

	31.12.2014	31.12.2013
Laekumata viivised ja leppetrahvid	0,010	0,017
Laekumata teenustasud	0,375	0,300
Laekumata sissenõude- ja muud tulud	2,454	2,496
Tagatisrahad	0,140	0,118
Muud laekumata nõuded	0,266	0,185
Laekumata nõuete allahindlus	-1,181	-0,909
Kokku	2,064	2,207

Ettemakstud kulud ja maksud

	31.12.2014	31.12.2013
Maksude ettemaksud	3,238	0,410
Muud ettemakstud kulud	0,729	0,676
Kokku	3,967	1,086

Lisa 11. Kinnisvarainvesteeringud

	2014	2013
Saldo perioodi alguses	1,382	1,675
Müüdud kinnisvarainvesteeringud	-0,050	-0,293
Kahjum õiglase väärtuse muutusest	-0,232	-
Saldo perioodi lõpus	1,100	1,382

Kinnisvarainvesteeringute hulka kuuluvad maatükid, majad ja korterid, mida kliendid olid algselt pantinud laenu tagamiseks ja mille Kontsern hiljem omandas oksjoni korras. Varasematel aastatel

kajastati neid varasid muude varadena, ümberklassifitseerimine viidi läbi 2014. aasta neljandas kvartalis.

Lisa 12. Võlgnevused klientidele

	31.12.2014	31.12.2013
Tähtajaliste hoiuste jääk	239,033	238,648
Jaotus klienditüübi põhjal		
sh eraisikud	233,489	233,094
sh juriidilised isikud	5,544	5,554
Jaotus valuuta põhjal		
sh EUR (euro)	202,239	219,015
sh LVL (Läti lant)	-	1,582
sh SEK (Rootsi kroon)	36,794	18,051
Jaotus lõpptähtaja põhjal		
sh lunastamine 6 kuu jooksul	42,111	36,392
sh lunastamine 6-12 kuu jooksul	48,149	50,979
sh lunastamine 12-18 kuu jooksul	22,125	33,237
sh lunastamine 18-24 kuu jooksul	28,402	27,259
sh lunastamine 24-36 kuu jooksul	44,688	32,222
sh lunastamine 36-48 kuu jooksul	20,346	28,575
sh lunastamine 48+ kuu jooksul	33,212	29,984
Keskmine hoiusesumma	0,019	0,018
Kaalatud keskmine intressimäär	3,1%	3,7%
Kaalatud keskmine kestvus lõpptähtajani (kuudes)	25,5	25,5
Kaalatud keskmine lepingu kogukestvus (kuudes)	45,3	43,6

Lisa 13. Muud reservid

	31.12.2014	Muutus	31.12.2013	Muutus	31.12.2012
Valuutakursi muutuste reserv	0,108	0,078	0,030	-0,451	0,481
Netokasum (kahjum) välisinvesteeringu riskimaandustegevusest	-0,193	-0,071	-0,122	-0,014	-0,108
Vara ümberhindluse reserv	0,979	-	0,979	0,979	-
Kokku muud reservid	0,894	0,007	0,887	0,514	0,373

Lisa 14. Valuutade netopositsioonid**Valuutade netopositsioonid seisuga 31. detsember 2014**

	Aruandeline positsioon		Aruandeväline positsioon		Neto- positsioon
	Varad	Kohustused	Varad	Kohustused	
EUR (euro)	272,002	206,746	8,208	0,183	73,281
LTL (Leedu liti)*	0,973	0,337	-	-	0,636
SEK (Rootsi kroon)	41,532	32,058	-	8,326	1,148
GBP (Suurbritannia naelsterling)	0,229	0,001	-	-	0,228

Valuutade netopositsioonid seisuga 31. detsember 2013

	Aruandeline positsioon		Aruandeväline positsioon		Neto- positsioon
	Varad	Kohustused	Varad	Kohustused	
EUR (euro)	270,723	221,559	13,641	0,770	62,035
LVL (Läti liti)	6,315	1,966	-	-	4,349
LTL (Leedu liti)*	0,880	0,331	-	-	0,549
SEK (Rootsi kroon)	32,747	18,229	-	14,028	0,490
GBP (Suurbritannia naelsterling)	0,068	0,003	-	-	0,065

* 1. jaanuaril 2015 ühines Leedu Vabariik euroalaga ja kõik Leedu litiides olevad valuutapositsioonid konverteeriti samal kuupäeval eurodesse.

Kontserni väljaantavad laenud on nomineeritud vastava tegevuspiirkonna valuutas või euros.

Valuutakursi olulisest kõikumisest tingitud kahjude ärahoidmiseks sisaldavad Leedus varem väljaantud laenulepingud devalveerimisklauslit, mis

tagab lepingus sätestatud kohustuste vahekorra säilimise lepingu kestvuse jooksul. Valuutade netopositsioonides on arvestatud antud devalveerimisklausliga.

Lisa 15. Potentsiaalsed kohustused ja tagatisvara

	31.12.2014	31.12.2013
Tühistamatud tehingud	1,076	0,770
sh garantiid ja muud sarnased tühistamatud tehingud	-	-
sh väljastatud pangagarantiid	0,090	0,070
sh krediidiinid ja arvelduskrediidid	0,986	0,700
Kohustuste katteks panditud ja kasutusvaldusega koormatud vara	3,619	3,921
sh seatud hüpoteegid*	2,449	2,449
sh tagatisega koormatud võlakirjad ja hoiused	1,170	1,472

* Hüpoteekidega seatud kohustused on aruandekuupäeva seisuga täidetud.

Lisa 16. Intressitulu

	IV kvartal 2014	IV kvartal 2013	2014	2013
Klientidele antud laenudelt	15,070	14,292	59,578	53,135
Hoiustelt	0,005	0,027	0,049	0,106
Lunastustähtajani hoitavatelt finantsvaradelt	0,005	0,024	0,053	0,122
Kokku	15,080	14,343	59,680	53,363

Lisa 17. Intressikulu

	IV kvartal 2014	IV kvartal 2013	2014	2013
Hoiustelt	1,815	2,018	7,591	7,981

Lisa 18. Muud tegevustulud

	IV kvartal 2014	IV kvartal 2013	2014	2013
Sissenõudemenetlusega seotud tulud	1,702	1,775	7,019	7,066
Muud äritulud	0,056	0,263	0,241	0,534
Kokku	1,758	2,038	7,260	7,600

Lisa 19. Mitmesugused tegevuskulud

	IV kvartal 2014	IV kvartal 2013	2014	2013
Turunduskulud	1,051	1,071	4,066	4,582
Töökohtadega seotud kulud	0,413	0,377	1,428	1,661
Muud kulud	1,242	0,627	3,247	2,378
Kokku	2,706	2,075	8,741	8,621

Lisa 20. Muud tegevuskulud

	IV kvartal 2014	IV kvartal 2013	2014	2013
Täitemenetluse protsessiga seotud kulud	0,469	0,361	1,572	1,491
Õigusliku reguleerimise kulud	0,128	0,150	0,548	0,566
Kinnisvarainvesteeringute kulu	0,004	0,005	0,024	0,023
Kahjulike lepingute eraldiste kulu	-0,085	-	0,215	-
Muud	0,237	0,190	0,882	0,750
Kokku	0,753	0,706	3,241	2,830

Lisa 21. Seotud osapooled

Osapooli loetakse seotuks juhul, kui üks osapool omab kas kontrolli teise osapoole üle või olulist mõju teise osapoole äriliste otsustele. Seotud osapooled on:

- Bigbank AS'i aktsionärid;
- Kontserni ettevõtjate juhatuse ja nõukogu liikmed;
- eelnevalt kirjeldatud isikute lähisugulased;

- eelnimetatud isikutega seotud ettevõtted, välja arvatud juhul, kui antud isikutel puudub võimalus avaldada olulist mõju ettevõtte äriliste otsustele.

31.12.2014 seisuga puudusid Kontsernil intressi- ja hoiusekohustused seotud osapooltele.

Juhatuse deklaratsioon

Bigbank AS'i juhatus on avalikustamise kuupäeval järgmisel seisukohal:

- 2014. aasta IV kvartali lühendatud konsolideeritud vahearuanandes esitatud andmed ja lisainformatsioon on tõene ning terviklik;
- lühendatud konsolideeritud raamatupidamise aruanne kajastab õigesti ja õiglaselt Kontserni finantsseisundit, majandustulemust ja rahavoogusid.

Seisuga 31.12.2014 koostatud lühendatud konsolideeritud vahearuanne on koostatud kooskõlas rahvusvahelise finantsarvestuse standardiga (IFRS) IAS34 „Vahearuanne“ nagu see on vastu võetud Euroopa Liidu poolt ning Eesti Panga poolt kehtestatud nõuetega teabe avalikustamisele.

Bigbank AS on jätkuvalt tegutsev äriühing.

Kaido Saar
Juhatuse esimees

27. veebruar 2015
[allkirjastatud digitaalselt]

Veiko Kandla
Juhatuse liige

27. veebruar 2015
[allkirjastatud digitaalselt]

Ingo Pöder
Juhatuse liige

27. veebruar 2015
[allkirjastatud digitaalselt]